

**UCHWAŁA NR L/881/2013  
RADY MIASTA KIELCE**

z dnia 5 września 2013 r.

**w sprawie uzgodnienia projektu uchwały Sejmiku Województwa Świętokrzyskiego  
dotyczącej utworzenia Chęcińsko-Kieleckiego Parku Krajobrazowego**

Na podstawie art. 18 ust. 2 pkt 15 ustawy z dnia 8 marca 1990 r. o samorządzie gminnym (Dz. U. z 2013 r. poz. 594 i 645) i art. 16 ust. 4 ustawy z dnia 16 kwietnia 2004 r. o ochronie przyrody (Dz. U. z 2013 r. poz. 627 i 628) Rada Miasta Kielce uchwała, co następuje:

**§ 1.**

Uzgadnia się projekt uchwały Sejmiku Województwa Świętokrzyskiego dotyczącej utworzenia Chęcińsko-Kieleckiego Parku Krajobrazowego.

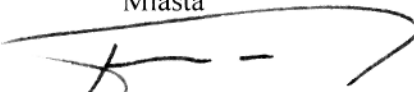
**§ 2.**

Wykonanie uchwały powierza się Prezydentowi Miasta Kielce.

**§ 3.**

Uchwała wchodzi w życie z dniem podpisania.

Przewodniczący Rady  
Miasta



**Tomasz Bogucki**

**UCHWAŁA Nr .../13  
Sejmiku Województwa Świętokrzyskiego  
z dnia .....2013r.**

**dotycząca utworzenia Chęcińsko-Kieleckiego Parku Krajobrazowego**

Na podstawie art. 18 pkt 20, art. 89 ust. 1 ustawy z dnia 5 czerwca 1998 roku o samorządzie województwa (jednolity tekst Dz. U. z 2013r. poz. 596), art. 16 ust. 3 i ust. 4 ustawy z dnia 16 kwietnia 2004r. o ochronie przyrody (jednolity tekst Dz. U. z 2013 r. poz. 627, poz. 628) Sejmik Województwa Świętokrzyskiego uchwala co następuje:

**§ 1.**

Tworzy się park krajobrazowy o nazwie „**Chęcińsko - Kielecki Park Krajobrazowy**” (Ch-KPK), zwanym dalej Parkiem, o powierzchni 19 779 ha obejmujący część obszarów gmin: Chęciny (9157 ha), Małogoszcz (2076 ha), Piekoszów (2165 ha), Sitkówka – Nowiny (2023 ha), Sobków (2239 ha) oraz miasta Kielce (2119 ha).

**§ 2**

1. Opis granic Parku, o którym mowa w § 1 zawiera załącznik Nr 1 do niniejszej uchwały.
2. Położenie Parku i jego granice oznaczono na mapie stanowiącej załącznik Nr 2 do niniejszej uchwały.

**§ 3**

Wyznacza się wokół Parku otulinę o powierzchni 8 302 ha obejmującą część gmin: Chęciny (1377,3 ha), Łopuszno (0,2 ha), Małogoszcz (1383,4 ha), Morawica (44,4 ha), Piekoszów (1873,2 ha), Sitkówka – Nowiny (597 ha), Sobków (1936,2 ha) oraz część miasta Kielce (1090,3 ha).

**§ 4**

1. Opis granic otuliny Parku, o której mowa w § 3 zawiera załącznik Nr 3 do niniejszej uchwały.
2. Położenie otuliny Parku i jej granice oznaczono na mapie stanowiącej załącznik Nr 4 do niniejszej uchwały.

**§ 5**

Ustala się szczególnie cele ochrony Parku:

- 1) zachowanie cennych biocenoz z chronionymi i rzadkimi gatunkami flory i fauny;
- 2) zachowanie różnorodności geologicznej, w tym obszarów występowania krasu;
- 3) racjonalne wykorzystanie zasobów złóż kopalin;
- 4) zachowanie naturalnych fragmentów ekosystemów wodnych (rozlewisk i starorzeczy);
- 5) zachowanie populacji roślin, zwierząt i grzybów objętych ochroną gatunkową;
- 6) zachowanie siedlisk zagrożonych wyginięciem, rzadkich i chronionych gatunków roślin; zwierząt i grzybów, w tym w szczególności muraw kserotermicznych i torfowisk;

- 7) zachowanie układów i obiektów zabytkowych, a także licznych miejsc pamięci narodowej;
- 8) preferowanie zabudowy nawiązującej do regionalnej tradycji i otaczającego krajobrazu;
- 9) zachowanie wartości historycznych, kulturowych i etnograficznych;
- 10) zachowanie istniejących punktów i ciągów widokowych;
- 11) ograniczanie negatywnego wpływu działalności gospodarczej na krajobraz.

## § 6

- I. Na obszarze Parku zakazuje się:
  1. realizacji przedsięwzięć mogących znacząco oddziaływać na środowisko w rozumieniu przepisów ustawy z dnia 3 października 2008 r. o udostępnianiu informacji o środowisku i jego ochronie, udziale społeczeństwa w ochronie środowiska oraz o ocenach oddziaływania na środowisko (Dz. U. Nr 199, poz. 1227 i Nr 227, poz. 1505 oraz z 2009 r. Nr 42, poz. 340 i Nr 84, poz. 700);
  2. umyślnego zabijania dziko występujących zwierząt, niszczenia ich nor, legowisk, innych schronień i miejsc rozrodu oraz tarlisk i złożonej ikry, z wyjątkiem amatorskiego połowu ryb oraz wykonywania czynności w ramach racjonalnej gospodarki rolnej, leśnej, rybackiej i łowieckiej;
  3. likwidowania i niszczenia zadrzewień śródpolnych, przydrożnych i nadwodnych, jeżeli nie wynikają z potrzeby ochrony przeciwpowodziowej lub zapewnienia bezpieczeństwa ruchu drogowego lub wodnego lub budowy, odbudowy, utrzymania, remontów lub naprawy urządzeń wodnych;
  4. dokonywania zmian stosunków wodnych, jeżeli zmiany te nie służą ochronie przyrody lub racjonalnej gospodarce rolnej, leśnej, wodnej lub rybackiej;
  5. likwidowania, zasypywania i przekształcania zbiorników wodnych, starorzeczy oraz obszarów wodno – błotnych;
  6. wylewania gnojowicy, z wyjątkiem nawożenia własnych gruntów rolnych;
  7. prowadzenia chowu i hodowli zwierząt metodą bezściółkową.
2. Zakazy, o których mowa w ust. 1 nie dotyczą:
  - 1) terenów objętych ustaleniami studium uwarunkowań i kierunków zagospodarowania przestrzennego gmin oraz miejscowych planów zagospodarowania przestrzennego, dla których przeprowadzona ocena oddziaływania na środowisko wykazała brak znacząco negatywnego wpływu na ochronę przyrody parku krajobrazowego;
  - 2) terenów objętych ustaleniami projektów planów zagospodarowania przestrzennego lub projektów studiów uwarunkowań i kierunków zagospodarowania przestrzennego, dla których przeprowadzona strategiczna ocena oddziaływania na środowisko wykazała brak znacząco negatywnego wpływu na ochronę przyrody parku krajobrazowego;
  - 3) realizacji przedsięwzięć mogących znacząco oddziaływać na środowisko, dla których procedura dotycząca oceny oddziaływania na środowisko wykazała brak znacząco negatywnego wpływu na ochronę przyrody parku krajobrazowego.

## § 7

Nadzór nad Parkiem sprawuje Marszałek Województwa Świętokrzyskiego.

## § 8

Traci moc Rozporządzenie Nr 75/2005 Wojewody Świętokrzyskiego z dnia 14 lipca 2005r. w sprawie Chęcińsko – Kieleckiego Parku Krajobrazowego (Dz. Urz. Woj. Świętokrzyskiego Nr 156, poz. 1936) oraz Rozporządzenie Nr 5/2009 Wojewody Świętokrzyskiego z dnia 28 stycznia 2009 r. zmieniające rozporządzenie w sprawie Chęcińsko – Kieleckiego Parku Krajobrazowego (Dz. Urz. Woj. Świętokrzyskiego Nr 42, poz. 617).

## § 9

Uchwała wchodzi w życie po upływie 14 dni od dnia ogłoszenia w Dzienniku Urzędowym Województwa Świętokrzyskiego.

Przewodniczący Sejmiku

Tadeusz Kowalczyk

## Uzasadnienie

Chęcińsko – Kielecki Park Krajobrazowy został utworzony Rozporządzeniem Nr 75/2005 Wojewody Świętokrzyskiego z dnia 14 lipca 2005r., zmienionym Rozporządzeniem Nr 5/2009 Wojewody Świętokrzyskiego z dnia 28 stycznia 2009 r., ze względu na wartości przyrodnicze, historyczne i kulturowe oraz walory krajobrazowe w celu zachowania, popularyzacji tych wartości w warunkach zrównoważonego rozwoju.

Zgodnie z art. 16 ust. 3 i 4 ustawy z dnia 16 kwietnia 2004 roku o ochronie przyrody (jednolity tekst Dz. U. z 2013r. poz. 627, z późn. zm.) utworzenie parku krajobrazowego lub powiększenie jego obszaru, a także ustalenie zakazów obowiązujących na ich terenie następuje w drodze uchwały sejmiku województwa. Likwidacja lub zmniejszenie obszaru parku krajobrazowego następuje w drodze uchwały sejmiku województwa, po uzgodnieniu z właściwymi miejscowo radami gmin. Projekt uchwały sejmiku województwa w sprawie utworzenia, zmiany granic lub likwidacji parku krajobrazowego wymaga uzgodnienia z właściwą miejscowo radą gminy oraz właściwym regionalnym dyrektorem ochrony środowiska.

W związku z uchwałą nr 1/2012 podjętą przez Regionalną Radę Ochrony Przyrody w Kielcach, Regionalna Dyrekcja Ochrony Środowiska w Kielcach w dniu 25 września 2012 r. wystąpiła do Przewodniczącego Sejmiku Województwa Świętokrzyskiego z pismem proponującym dokonanie zmian zakazów na terenach parków krajobrazowych w województwie świętokrzyskim. Kwestie zakazów obowiązujących dotychczas na tym obszarze Parku regulowało w/w Rozporządzenie.

Kierując się konstytucyjną zasadą proporcjonalności, zawartą w art. 31 ust. 3 Konstytucji Rzeczypospolitej Polskiej z dnia 2 kwietnia 1997 r., która w odniesieniu do formułowania zakazów, jakie mają obowiązywać na parku krajobrazowego, wymaga, aby zakazy miały swoje merytoryczne umocowanie i wynikały z potrzeb ochronnych danego obszaru, wynikających z treści samej ustawy o ochronie przyrody, a także celów ochrony danego obszaru chronionego, zdecydowano się wprowadzić odstępstwa od dotychczas obowiązujących zakazów.

W proponowanym projekcie uchwały § 6 ust. 2 stanowi o tym, iż zakazy z § 6 ust. 1 nie dotyczą:

- terenów objętych ustaleniami studium uwarunkowań i kierunków zagospodarowania przestrzennego gmin oraz miejscowych planów zagospodarowania przestrzennego, dla których przeprowadzona ocena oddziaływania na środowisko wykazała brak znacząco negatywnego wpływu na ochronę przyrody parku krajobrazowego;
- terenów objętych ustaleniami projektów planów zagospodarowania przestrzennego lub projektów studiów uwarunkowań i kierunków zagospodarowania przestrzennego, dla których przeprowadzona strategiczna ocena oddziaływania na środowisko wykazała brak znacząco negatywnego wpływu na ochronę przyrody parku krajobrazowego;
- realizacji przedsięwzięć mogących znacząco oddziaływać na środowisko, dla których procedura dotycząca oceny oddziaływania na środowisko wykazała brak znacząco negatywnego wpływu na ochronę przyrody parku krajobrazowego.

W ten sposób łagodzi się ograniczenia wynikające z dotychczasowej treści Rozporządzenia. Zaproponowana forma złagodzenia zakazów pozwala podmiotom gospodarczym oraz osobom fizycznym na realizację przedsięwzięć, pod warunkiem zapewnienia ochrony wyróżniających się krajobrazów o zróżnicowanych ekosystemach, wartościowych ze względu na możliwość zaspokajania potrzeb związanych z turystyką i wypoczynkiem lub pełnioną funkcją korytarzy ekologicznych na obszarze parku krajobrazowego. Ponadto złagodzone w ten sposób zakazy pozwalają dostosować ograniczenia do lokalnych potrzeb

i uwarunkowań na danym obszarze, co z kolei umożliwi prowadzenie właściwej polityki zrównoważonego rozwoju oraz gospodarczej i społecznej na terenie województwa świętokrzyskiego.

W uchwale uszczegółowiono przebieg granicy Parku w dotychczas obowiązujących granicach na podstawie baz danych, o których mowa w art.4 ust. 1a i 1b ustawy z dnia 17 maja 1989 r. – Prawo geodezyjne i kartograficzne (Dz. U. z 2010 r. Nr 193, poz. 1287 z późn. zm). Na podstawie § 7 ust. 3 Rozporządzenia Ministra Rozwoju Regionalnego i Budownictwa (Dz. U. z 2001 r. Nr 38, poz. 454), który mówi, iż granice obrębów wiejskich powinny być zgodne z granicami sołectw oraz ze względu na dostępność granic obrębów ewidencyjnych w postaci wektorowej, w opisie granic zastąpiono granice sołectw odpowiadającymi im granicami obrębów ewidencyjnych.

W związku z powyższym uszczegółowieniem przebiegu granic oraz wyliczeniem powierzchni obszaru Parku i jego Otuliny w Systemie Informacji Geograficznej, zmieniła się powierzchnia Parku z 20 505 ha na 19 779 ha i Otuliny z 11 124 ha na 8 302 ha.

Niniejszy projekt został przesłany do uzgodnienia z Regionalnym Dyrektorem Ochrony Środowiska w Kielcach oraz do uzgodnienia przez właściwe miejscowo rady gmin: Chęciny, Małogoszcz, Piekoszów, Sitkówka – Nowiny, Sobków i miasto Kielce oraz konsultacji przez Świętokrzyską Radę Działalności Pożytku Publicznego, organizacje pozarządowe i inne podmioty.

Załącznik nr 1

Do projektu Uchwały nr ...

Sejmiku Województwa Świętokrzyskiego

z dnia ... 2013 r.

### **Opis granic Chęcińsko – Kieleckiego Parku Krajobrazowego**

Od mostu kolejowego na rzece Łososinie (Wierna Rzeka) położonego na wschód od stacji PKP Wierna Rzeka granica Parku biegnie do drogi powiatowej nr 15687 Mieczyn – Rykoszyn – Piekoszów, którą biegnie na południowy - wschód około 2 km. Dalej na południe drogą powiatową nr 15461 Bławatków – Miedzianka do wsi Zajączków. Następnie przez wschodnią część wsi, drogą powiatową nr 15461 prowadzącą na południowy - wschód, do północnych podnóży Góry Miedzianki, przecina poprzecznie tę drogę, następnie skręca łukiem wzdłuż drogi ku południowi i dochodzi do kolejnej drogi poprzecznej. Stąd prowadzi na południowy - wschód nieutwardzoną drogą przez przysiółek Trzciniec do Charężowa przecinając rzekę Hutkę. Z Charężowa biegnie południowo-zachodnią granicą obszaru górniczego złoża „Ostrówka” obowiązującego w dniu utworzenia Chęcińsko – Kieleckiego Parku Krajobrazowego. Wraz z tą granicą skręca ku północnemu - wschodowi, następnie na Górze Besówce (308 m n.p.m.) ku północnemu - zachodowi, osiągając drogę gminną prowadzącą na północny - wschód przez wieś Gałęzice. Dalej biegnie tą drogą przecinając grzbiet Gałęzicki i dochodzi do jej ostrego zakrętu w kierunku Rykoszyna. Stąd prowadzi na północny - wschód początkowo skrajem lasu i obniżeniem, następnie polną drogą gminną do wsi Łaziska. Przez wieś Łaziska ku wschodowi, przecina drogę wojewódzką nr 761 Kielce – Piekoszów i w Jaworzni Kolonii kieruje się na północ drogą do Gniewców, a po około 500 m ponownie skręca na wschód i kilometrowym odcinkiem prostej drogi gminnej biegnie do najdalej na wschód wysuniętych zabudowań Gniewców. Stąd polną drogą skręca na południe i południowy - wschód, a następnie granicą lasu dochodzi do granicy sołectwa Janów, wraz z którą prowadzi na południe do drogi wojewódzkiej nr 761 Kielce – Piekoszów. Dalej biegnie ku południowemu – wschodowi tą drogą wojewódzką (około 600 m), a potem drogą przez Zalesie II (ul. Przegony) w kierunku południowo – wschodnim, aż do linii kolejowej Częstochowa - Kielce. Trasą tej kolei na południe (przecina rzekę Bobrzę i drogę wojewódzką nr 762 Kielce – Chęciny - Małogoszcz) do jej skrzyżowania z linią kolejową Kraków – Kielce, stąd skręca na północny - wschód skrajem lasu do przystanku PKP Kielce – Białogon. Następnie na południowy - wschód, początkowo skrajem lasu i leśną drogą (pomiędzy oddziałami 3, 2, 1 i 1 A od północy oraz 4, 6, 5, 24 od południa - wg Pl. Urz. PGL dla Nadleśnictwa Kielce na okres 01.01.1999 – 31.12.2008), której ponad 2 km prostym odcinkiem osiąga ulicę J. Kusocińskiego i Al. Na Stadion w m. Kielce. Aleją Na Stadion do skraju lasu, którym (ul. Obrzeźną) do ul. Ks. Piotra Ściegiennego. Ulicą tą na południe do ul. Tarnowskiej, którą na północny - wschód do skraju lasu i dalej skrajem lasu u podnóża Pasma Dymińskiego około 1 km ku wschodowi granicą oddziałów 13 i 12 (wg Pl. Urz. PGL dla Nadleśnictwa Kielce na okres

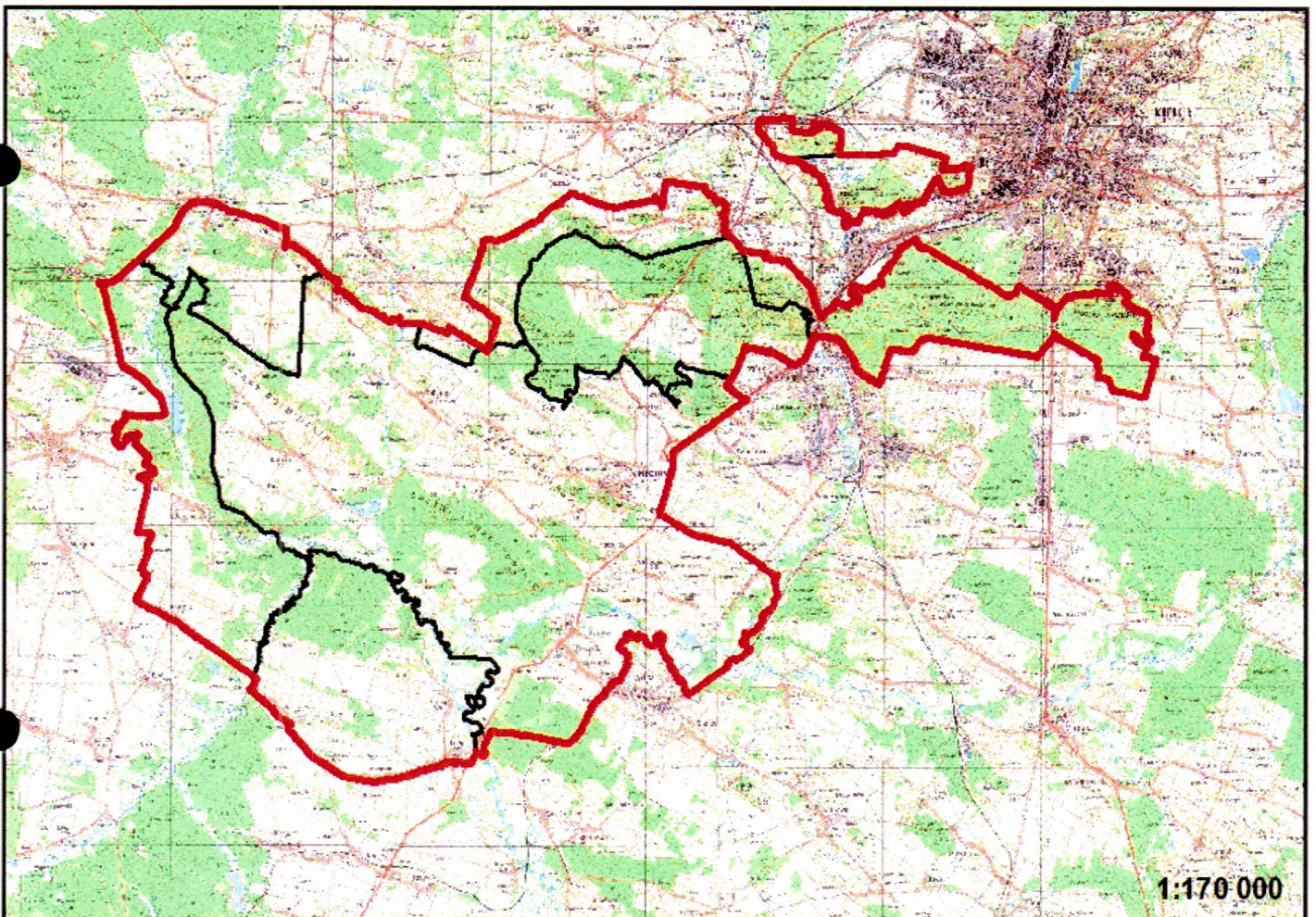
01.01.1999 – 31.12.2008). Następnie granicą lasów prywatnych ku północy i południowemu - wschodowi do drogi leśnej. Drogą tą dalej na południowy - wschód około 400 m do skraju lasu, a następnie na południowy - zachód około 200 m do strumienia bez nazwy i tym ciekim wodnym na południowy - wschód do granicy lasu, następnie skrajem lasu i polnymi drogami do południowo - wschodniej granicy miasta Kielc. Granicą tą około 1 km na południe, a następnie ku północnemu - zachodowi (skrajem lasu) do koty 279,8 m n.p.m. Dalej skrajem lasu i ulicą Weterynaryjną do przecięcia z ulicą Księdza Piotra Ściegiennego, skąd ponownie skrajem lasu na południowy - zachód i zachód aż do zachodniego krańca Połowic. Tu na południowy - zachód przebiega obrzeżem lasu, aż do przecięcia ulicy Połowickiej z ulicą Zagrabowicką. Dalej ulicą Zagrabowicką, aż do przecięcia się z ulicą Charsznicką. Następnie w kierunku północno - zachodnim ul. Charsznicką do skrzyżowania z ul. Połowicką i Chorzowską. Dalej ul. Chorzowską obok przystanku PKP Kielce-Słowik do ulicy Krakowskiej (droga wojewódzka nr 762 Kielce – Chęciny – Małogoszcz) i mostu na rzece Bobrzy. Po przecięciu granicy miasta Kielce prowadzi północno - zachodnim skrajem drogi wojewódzkiej nr 762 Kielce – Chęciny – Małogoszcz i po ca 750 m kieruje się na północny - zachód drogą powiatową nr 15457 Zawada – Zagrody w kierunku wsi Szewce, do zachodniej granicy sołectwa Zagrody. Granicą tą (skraj lasu) ku południowi do strumienia Bobrzyczka i tym strumieniem do miejsca, gdzie strumień przecina droga wojewódzka nr 762. Drogą tą biegnie na południowy - zachód do skrzyżowania z drogą krajową nr 7 (obwodowa Kielc) i jej zachodnim obrzeżem do skrzyżowania z drogą wojewódzką nr 763 Chęciny – Morawica. Dalej tą drogą przez wieś Radkowice do rzeki Bobrzy, którą na południowy - zachód, do granicy gmin Chęciny i Morawica, następnie tą granicą do trasy kolejowej Kielce – Kraków. Wzdłuż tej trasy prowadzi na południowy - zachód, przecina rzekę Czarną Nidę i dochodzi do drogi powiatowej nr 15573 Wolica – Ostrów. Tu zmienia kierunek na północny - zachód biegnąc przez wschodnią część wsi Wolica, gdzie ulicą Górną i ulicą Armii Krajowej w pobliżu mostu na rzece Czarnej Nidzie wchodzi drogą polną na lewy brzeg rzeki. Dalej w dół rzeki Czarnej Nidy, aż do północnej granicy sołectwa Wolica, a następnie granicą tą na zachód i południowy - zachód do trasy kolei Kielce – Kraków. Wzdłuż tej linii kolejowej na południowy - zachód do granicy pomiędzy gminami Chęciny i Sobków i granicą tą na zachód do drogi krajowej nr 7. Zachodnim obrzeżem tej drogi krajowej przecina rzekę Nidę i dochodzi do wsi Brzegi. Tu skręca na zachód drogą powiatową nr 15305 Szczepanów – Brzegi i drogą powiatową nr 15304 Mieronice – Bizoręda – Miąsowa przez Brzegi i Szczepanów do Bizorędy, gdzie napotyka na ciek wodny – prawobrzeżny dopływ rzeki Białej Nidy. Stąd wraz z biegiem strumienia do rzeki Białej Nidy, którą na północ około 350 m, po czym na północny - zachód drogą powiatową nr 15304 Mieronice – Bizoręda – Miąsowa do wsi Karsznice i dalej przez wieś, aż do zachodniej granicy sołectwa Wola Taserowa. Dalej prowadzi polną drogą przecinającą poprzecznie wzniesienie Pola Gorgolowskie i wiedzie do granicy oddzielającej sołectwo Wola Taserowa od miasta Małogoszcz. Granicą tą do granicy sołectwa Bocheniec, którą na zachód a następnie ku północy aż do skraju lasu u podnóża góry Brogowica (293,8m n.p.m.). Stąd południowo - zachodnią i zachodnią granicą lasu do jego północno - zachodniego naroża. Dalej schodzącą z lasu w kierunku północnym drogą polną do drogi z

płyt betonowych, którą na wschód 600 m, następnie drogą polną (około 400 m) do wysuniętych najdalej na południe zabudowań Zakrucza. Następnie drogą przez Zakrucze na północny - zachód do bocznic kolejowej odchodzącej ze stacji PKP Małogoszcz do cementowni. Bocznicą tą ku północy do trasy linii kolejowej Częstochowa – Kielce, którą na północny - wschód do stacji PKP Wierna Rzeka i do mostu kolejowego na rzece Łośnej.

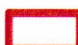
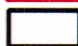
### **Enklawa Parku Karczówka - Szczukowskie Góry**

Od mostu na rzece Bobrzy na zachodnim krańcu wsi Szczukowskie Góry drogą wojewódzką nr 760 Kielce – Ruda Strawczyńska – Łopuszno (pod estakadą drogi krajowej nr 7 Gdańsk – Warszawa – Kraków – Chyżne) około 800 m do miejsca, w którym odbiega ku południowi lokalna droga polna. Drogą tą na południe do narożnika lasu. Dalej północną granicą lasu ku wschodowi, do zachodniej granicy administracyjnej miasta Kielce, biegnącej skrajem lasu. Granicą miasta Kielce na południe około 600 m ulicą Pradło, po czym na wschód drogą polną (ulica Machnowicka) do ulicy Białogońskiej. Ulicą tą około 100 m na północny wschód. Następnie trasą linii elektrycznej wysokiego napięcia ku wschodowi (około 1300 m) u podnóża gór Grabiny i Dalni. Po minięciu Góry Dalni drogą polną na południe do ulicy Bernardyńskiej, którą na wschód do ulicy Podklasztornej. Ulicą Podklasztorną na południe do ulicy Świętej Barbary (biegnącej południową granicą rezerwatu przyrody Karczówka), którą dochodzi do ulicy Bernardyńskiej (jej SW odcinka). Ulicą Bernardyńską na południowy zachód do naroża lasu na Górze Bruszni. Dalej południową granicą lasu na zachód. Po przecięciu ulicy Białogońskiej oraz minięciu wyrobiska dawnego kamieniołomu pod górą Marmurek, opuszcza skraj lasu prowadząc polną drogą do koty 242,8 m n.p.m. w ulicy Siedmiu Źródeł i ścieżką na południe do rzeki Silnicy. Dalej rzeką Silnicą do jej ujścia, a następnie ku północnemu zachodowi rzeką Bobrzą w górę do mostu (wschodniego) w Szczukowskich Górkach.

## Chęcińsko-Kielecki Park Krajobrazowy



### Legenda

-  granice Chęcińsko-Kieleckiego PK
-  granice gmin

### **Opis granic otuliny Chęcińsko-Kieleckiego Parku Krajobrazowego**

Chęcińsko-Kielecki Obszar Chronionego Krajobrazu obejmuje cztery części: północno-zachodnią, północną, południowo-zachodnią oraz południowo-wschodnią.

#### **Część północno-zachodnia**

Na północnym-zachodzie, od m. Wierna Rzeka ku północy zachodnią granicą gminy Piekoszów do rzeki Łososiny, którą blisko 40 m w górę do zachodniej granicy obrębu Zajączków, następnie ok. 1 km tą granicą wzdłuż rzeki Łososiny (ku północnemu-wschodowi) do północnej granicy obrębu Zajączków. Granicą tą na wschód, a następnie ku południowemu wschodowi do granicy gminy Chęciny. Następnie granicą gminy w kierunku południowo-zachodnim do granicy Chęcińsko – Kieleckiego Parku Krajobrazowego u podnóża Góry Miedzianka. Dalej granicą CH-KPK w kierunku północno-zachodnim, aż do m. Ruda Górna, gdzie skręca na zachód, przecina linię kolejową Kielce – Częstochowa i biegnie po południowej granicy działki nr 1 obrębu Wesoła do m. Wierna Rzeka.

#### **Część północna**

Drogą gminną przez miejscowość Gałęzice na północny-zachód do granicy obrębu Lesica, którą ku północnemu-wschodowi do przecięcia z linią kolejową Częstochowa - Kielce. Następnie wzdłuż kolei w kierunku Kielc, po minięciu stacji PKP Piekoszów linią kolejową odgałęziającą się w kierunku Sitkówki, do przecięcia z drogą krajową nr 7 Gdańsk - Warszawa - Kraków - Chyżne (obwodnica Kielc), a następnie zachodnią stroną tej drogi na południe do granicy CH-KPK w Janowie. Dalej granicą CH-KPK w kierunku zachodnim do miejsca przecięcia się granicy z drogą gminną w Gałęzicach.

#### **Część południowo-zachodnia**

Od granicy CH-KPK biegnącej bocznica kolei prowadzącej ze stacji PKP Małogoszcz na południe (do cementowni „Małogoszcz”) do skrzyżowania z drogą wojewódzką nr 728 Grójec - Nowe Miasto nad Pilicą - Końskie - Łopuszno - Jędrzejów. Wschodnią stroną tej

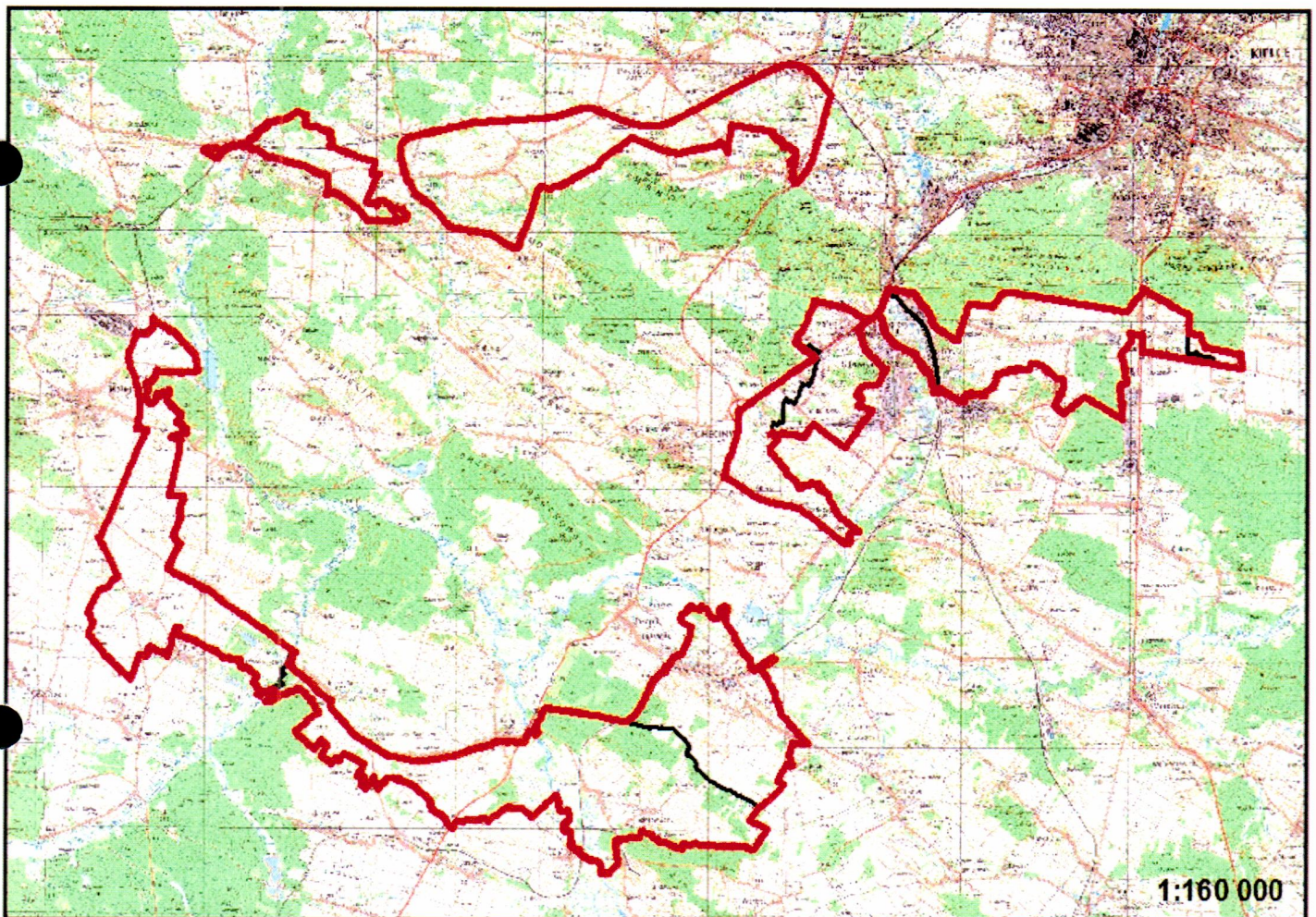
drogi około 500 m w kierunku Małogoszcza, następnie wschodnią stroną obwodnicy do drogi wojewódzkiej nr 762 Kielce - Chęciny - Małogoszcz, której północną stroną na wschód około 230 m, do miejsca, gdzie drogę tą przecina tranzytowa linia wysokiego napięcia 220 kV. Dalej trasą tej linii elektrycznej do przecięcia z drogą wojewódzką nr 728 na południowy wschód od Mieroniec. Stąd północną stroną drogi wojewódzkiej nr 728 w kierunku południowym do zachodniej granicy obrębu Wola Taserowa. Dalej na południe i wschód granicami obrębu Wola Taserowa, a następnie południowymi granicami obrębów: Karsznice, Bizoręda, Szczepanów i Brzegi do rzeki Nidy. Następnie południową granicą obrębów Sokołów Dolny i Górny do granicy gminy Chęciny. Stąd południowo-wschodnią i wschodnią granicą obrębu Siedlce, do granicy z obrębem Wolica, którą biegnie w dotychczasowym kierunku około 900 m do linii kolejowej Kraków - Kielce, gdzie granica otuliny łączy się z granicą CH-KPK. Dalej granicą CH-KPK w kierunku zachodnim i północnym do miejsca przecięcia się granicy z boczniką kolejową PKP Małogoszcz w rejonie miejscowości Zakrucze.

#### **Część południowo-wschodnia**


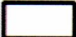
Od granicy CH-KPK w miejscu przecięcia rzeki Bobrzy z drogą wojewódzką nr 763 Chęciny - Morawica ku północnemu-zachodowi w górę cieku wodnego do zachodniej granicy obrębu Radkowiec i tą granicą do obrębu Bolechowice. Granicą obrębu Bolechowice tą na północny-wschód do przysiółka Podmoszcze, skąd drogą gruntową do Bolechowic, a następnie północną stroną utwardzonej drogi do wschodniej granicy obrębu Bolechowice. Dalej w kierunku północnym granicą tego obrębu, do przecięcia się z drogą (ul. Przemysłowa), wzdłuż południowej strony tej drogi przecinając strumień Bobrzyczka granica biegnie na północny-zachód, do drogi wojewódzkiej nr 762 Kielce - Chęciny - Małogoszcz, której południowym obrzeżeniem 600 m ku północnemu-wschodowi, a następnie na południowo-wschód, północno - wschodnią stroną drogi (ul. Kubusia Puchatka), a potem północną stroną drogi powiatowej nr 15568 Zgórsko - Nowiny - Trzcianki - Sitkówka, prowadzącą przez osiedle Trzcianki, przecinającą rzekę Bobrzę i tunelem pod stacją PKP Sitkówka do granicy miasta Kielce. Południową granicą Kielc w kierunku wschodnim, do okolic Dymin. Następnie wzdłuż wschodniej granicy miasta Kielce (opuszczając granicę miasta) na północ do cieku wodnego Chodcza, którym dalej granica biegnie do ulicy Leśniówka. Północną stroną ulicy Leśniówka do ulicy Księdza Piotra Ściegiennego, wzdłuż jej wschodniej strony na południe do ulicy Do Modrzewia przechodzącej w ulicę Sukowską. Stąd na wschód przez

Dyminy do granicy między gminami Morawica i Daleszyce. Granicą tą na północ 360 m do połączenia z granicą CH-KPK w miejscu styku granic gmin Morawica i Daleszyce z ulicą Klecką w obrębie miasta Kielce. Dalej granicą CH-KPK w kierunku zachodnim, południowo-zachodnim i południowo-wschodnim do miejsca przecięcia się granicy z rzeką Bobrzą.

## Otulina Chęcińsko-Kieleckiego Parku Krajobrazowego



### Legenda

-  granice Otuliny Chęcińsko-Kieleckiego PK
-  granice gmin