



Laboratorium Badań Środowiskowych  
ul. Józefa Piusa Dziekońskiego 3  
00-728 Warszawa  
e-mail: [Laboratorium@networks.pl](mailto:Laboratorium@networks.pl)



AB 419

S P R A W O Z D A N I E 6072/2022/OS  
Z POMIARÓW PÓL ELEKTROMAGNETYCZNYCH  
WYKONANYCH DLA POTRZEB OCHRONY ŚRODOWISKA

Badany obiekt: Instalacja radiokomunikacyjna Orange Polska S.A.  
Numer i nazwa: 3546 (27111N!) KIELCE\_SZYDŁÓWEK (KKI\_KIELCE\_SZYDLOWEK)  
Adres: KIELCE, WARSZAWSKA 147, Powiat m. Kielce, WOJ. ŚWIĘTOKRZYSKIE

Data wykonania pomiarów: 2023-01-11

Sprawozdanie z badań bez pisemnej zgody laboratorium nie może być powielane inaczej niż w całości.  
Wynik przedstawione w niniejszym sprawozdaniu odnoszą się wyłącznie do badanego obiektu i do warunków i konfiguracji urządzeń w dniu wykonywania pomiarów.

**1. Właściciel badanego obiektu:**

Orange Polska S.A., Al. Jerozolimskie 160, 02-326 Warszawa

**2. Zleceniodawca:**

Orange Polska S.A., Al. Jerozolimskie 160, 02-326 Warszawa

**3. Przedstawiciel zleceniodawcy:**

NetWorkS! Sp.z o.o.

**4. Zakres zlecenia:**

Wykonanie badania i opracowanie sprawozdania z pomiarów natężenia pola elektrycznego i pola magnetycznego dla instalacji radiokomunikacyjnej Orange Polska S.A. zlokalizowanej w miejscowości KIELCE, WARSZAWSKA 147.

**5. Cel zlecenia:**

Wykonanie pomiarów pól elektromagnetycznych w otoczeniu instalacji radiokomunikacyjnej 3546 (27111N!) KIELCE\_SZYDŁÓWEK (KKI\_KIELCE\_SZYDLOWEK) w odniesieniu do wymagań określonych w *Rozporządzeniu Ministra Klimatu z dnia 17 lutego 2020 r. w sprawie sposobów sprawdzania dotrzymania dopuszczalnych poziomów pól elektromagnetycznych w środowisku* (Dz. U. 2020, poz. 258 z późn. zm. w Dz.U. 2022 poz. 1121).

**6. Pomiary zostały wykonane przez:**

Supernak Jacek  
Gucwa Mateusz

**7. Informacje o źródłach pól elektromagnetycznych**

**7.1. Sposób identyfikacji badanych źródeł pól elektromagnetycznych**

Identyfikacji źródeł i parametrów technicznych dokonano na podstawie analizy dokumentacji dotyczącej zlecenia oraz obserwacji miejsca wykonywania badań.

**7.2. Opis miejsca zainstalowania anten i urządzeń technicznych. Opis obiektu badań i jego otoczenia**

Instalacja radiokomunikacyjna zlokalizowana jest na dachu. Anteny zawieszono na maszcie usytowanym na dachu budynku. Urządzenia sterujące oraz zasilające zainstalowano w szafie outdoor na dachu budynku. Wokół instalacji znajdują się miasto, tereny usługowe, zabudowa wielorodzinna.

Instalacja radiokomunikacyjna jest obiektem bezobsługowym. Okresowe stanowiska pracy związane są z prowadzonymi w zależności od potrzeb konserwacjami, przeglądami, strojeniem i naprawami.

Sprawozdanie z badań bez pisemnej zgody laboratorium nie może być powielane inaczej niż w całości.  
Wynik przedstawione w niniejszym sprawozdaniu odnoszą się wyłącznie do badanego obiektu i do warunków i konfiguracji urządzeń w dniu wykonywania pomiarów.

### 7.3. Parametry techniczne źródła pola elektromagnetycznego

Dane przedstawiające maksymalne parametry pracy instalacji przekazane przez zleceniodawcę:

Parametry systemu nadawczo-odbiorczego:

Charakterystyka promieniowania		kierunkowa					
Rzeczywisty czas pracy [h/dobę]		24					
Warunki pracy		znamionowe					
Rodzaj wytwarzanego pola		stacjonarne					
Lp.	Częstotliwość lub zakresy częstotliwości pracy [MHz]	Typ/producent anteny	liczba anten	Azymut [°]	kąt pochylenia* [°]	Wysokość środka elektrycznego anteny [m n.p.t.]	Równoważna moc promieniowana izotropowo (EIRP) [W]
1	900/1800/2100	ATR4518R13v06 Huawei	1	53	4/4/4	20	18021
2	800/2600	ATR4518R13 Huawei	1	53	4/4	20	11773
3	900/1800/2100	ATR4518R13v06 Huawei	1	185	2/2/2	20	18021
4	800/2600	ATR4518R13 Huawei	1	185	2/2	20	11773
5	900/1800/2100	ATR4518R13v06 Huawei	1	270	3/3/3	20	18021
6	800/2600	ATR4518R13 Huawei	1	270	3/3	20	11773

\* wskazane wartości kąta pochylenia anten, zgodnie z informacją uzyskaną od zleceniodawcy, są wartościami stałymi

Transmisja realizowana drogą kablową

### 7.4 Inne źródła pól elektromagnetycznych

Na podstawie informacji otrzymanych od użytkownika oraz obserwacji otoczenia miejsca wykonywania pomiarów stwierdzono występowanie innych źródeł pola-EM, pracujących w systemie: telefonii komórkowej (800MHz-2600MHz), linii radiowych (5GHz – 90GHz), które istotnie wpływają na wyniki pomiarów.

## 8. Opis pomiarów

### 8.1. Metoda badań

Zgodna z rozporządzeniem Ministra Klimatu z dnia 17 lutego 2020 r. w sprawie sposobów sprawdzania dotrzymania dopuszczalnych poziomów pól elektromagnetycznych w środowisku (Dz. U. 2020, poz. 258 z późn. zm. w Dz.U. 2022 poz. 1121), określona w pkt 25 ppkt 1 załącznika do niniejszego rozporządzenia.

Zgodnie z art. 122a ust. 1b ustawy Prawo Ochrony Środowiska, w przypadku wprowadzenia na części albo całym terytorium Rzeczypospolitej Polskiej stanu nadzwyczajnego, o którym mowa w art. 228 ust. 1 Konstytucji Rzeczypospolitej Polskiej z dnia 2 kwietnia 1997 r. (Dz. U. poz. 483, z 2001 r. poz. 319, z 2006 r. poz. 1471 oraz z 2009 r. poz. 946), lub stanu zagrożenia epidemicznego lub stanu epidemii, o których mowa w art. 46 ustawy z dnia 5 grudnia 2008 r. o zapobieganiu oraz zwalczaniu zakażeń i chorób zakaźnych u ludzi (Dz. U. z 2019 r. poz. 1239, z późn. zm.8) ), pomiarów , nie przeprowadza się w lokalach mieszkalnych oraz w lokalach użytkowych zlokalizowanych na terytorium objętym stanem nadzwyczajnym, stanem zagrożenia epidemicznego lub stanem epidemii.

W związku z obecnie obowiązującym stanem zagrożenia epidemicznego, pomiarów nie wykonano w lokalach mieszkalnych oraz w lokalach użytkowych zlokalizowanych w obszarze pomiarowym przedmiotowej instalacji radiokomunikacyjnej.

Sprawozdanie z badań bez pisemnej zgody laboratorium nie może być powielane inaczej niż w całości.  
Wynik przedstawione w niniejszym sprawozdaniu odnoszą się wyłącznie do badanego obiektu i do warunków i konfiguracji urządzeń w dniu wykonywania pomiarów.

## 8.2. Termin pomiarów i warunki środowiskowe

Podczas wykonywania pomiarów pól elektromagnetycznych nie występowały opady atmosferyczne. Wyniki pomiaru parametrów pogodowych przedstawia poniższa tabela:

Data [rrrr-mm-dd]	Godzina [hh:mm-hh:mm]	Warunki środowiskowe			
		Temperatura [°C]		Wilgotność względna [%]	
2023-01-11	14:00-15:10	Przed pomiarem	Po pomiarach	Przed pomiarem	Po pomiarach
		3.6	3.3	69.8	67.3

Przedstawione wyżej warunki środowiskowe, występujące podczas wykonywania pomiarów pól elektromagnetycznych, są zgodne ze specyfikacją techniczną użytego zestawu pomiarowego.

## 8.3. Warunki pracy urządzeń nadawczych

Podczas pomiarów w przypadku uzyskania wyniku pomiaru szerokopasmowego wykonanego zastosowaną metodą, dla zakresów częstotliwości od 10 MHz do 300 GHz, powiększonego o rozszerzoną niepewność pomiaru U dla współczynnika rozszerzenia  $k = 2$  przekraczającego 70% najniższej dopuszczalnej wartości składowej elektrycznej lub magnetycznej pola dla objętych pomiarami zakresów częstotliwości, uwzględnia się poprawki pomiarowe przekazane przez zleceniodawcę, umożliwiające uwzględnienie maksymalnych parametrów pracy instalacji zgodnie z pkt 7 załącznika do Rozporządzeniem Ministra Klimatu z dnia 17 lutego 2020 r. w sprawie sposobów sprawdzania dotrzymania dopuszczalnych poziomów pól elektromagnetycznych w środowisku (Dz. U. 2020, poz. 258 z późn. zm. w Dz.U. 2022 poz. 1121) zaznaczając, że wymagane jest wykonanie pomiaru z wykorzystaniem miernika selektywnego. W przypadku uzyskania wyniku pomiaru szerokopasmowego wykonanego zastosowaną metodą, dla zakresów częstotliwości od 10 MHz do 300 GHz, powiększonego o rozszerzoną niepewność pomiaru U dla współczynnika rozszerzenia  $k = 2$  nieprzekraczającego 70% najniższej dopuszczalnej wartości składowej elektrycznej lub magnetycznej pola dla objętych pomiarami zakresów częstotliwości, nie uwzględnia się poprawek pomiarowych.

## 8.4. Wyposażenie pomiarowe

Zestaw pomiarowy służący do pomiaru natężenia składowej elektrycznej pola elektromagnetycznego złożony z szerokopasmowego miernika i sondy pomiarowej:

Oznaczenie miernika	Producent	Model	Numer fabryczny	Oznaczenie sondy	Producent	Model	Numer fabryczny
M-06	Narda Safety Test Solution	Miernik pól elektromagnetycznych NBM-550	F-0208	S-05	Narda Safety Test Solution	Sonda EF6092	A-0055

Mierniki natężenia pola elektromagnetycznego podlegają okresowemu sprawdzeniu zgodnie z procedurą wewnętrzną P-03 i PB-01. Świadczenie wzorcowania zestawu pomiarowego z dnia 22 lutego 2022 o numerze LWiMP/W/057/22 wydane przez Politechnika Wrocławską.

Data ważności świadectwa wzorcowania: 22 lutego 2024 (zgodnie z procedurą wewnętrzną P-03).

Termohigrometr:

Oznaczenie:	TH-17	Producent:	AZ INSTRUMENT CORP	Model:	Termohigrometr AZ8706
-------------	-------	------------	--------------------	--------	-----------------------

Data ważności świadectwa wzorcowania: 19 maja 2024 (zgodnie z procedurą wewnętrzną P-03).

Dalmierz:

Oznaczenie	Producent	Typ	Numer seryjny	Nr świadectwa wzorcowania	Data świadectwa wzorcowania
D-12	Leica	Dalmierz Leica Disto D510	1050632837	4665.2-M11-4180-1748/15	27 listopada 2015

Data ważności świadectwa wzorcowania: 27 listopada 2025 (zgodnie z procedurą wewnętrzną P-03).

Sprawozdanie z badań bez pisemnej zgody laboratorium nie może być powielane inaczej niż w całości. Wynik przedstawione w niniejszym sprawozdaniu odnoszą się wyłącznie do badanego obiektu i do warunków i konfiguracji urządzeń w dniu wykonywania pomiarów.

## 9. Wyniki pomiarów

### Pole elektryczne

Nr pionu	Opis umiejscowienia pionu (punktu) pomiarowego	Wysokość pomiaru [m]	Zmierzona wartość natężenia pola elektrycznego E [V/m] <sup>1,5</sup>	Wartość natężenia pola elektrycznego powiększona o niepewność pomiaru <sup>4</sup> E [V/m]	Wskaźnikowa wartość poziomu emisji pól elektromagnetycznych WMe <sup>3</sup>	Współrzędne geograficzne pionu (punktu) pomiarowego <sup>2</sup>
1	GKP w odległości 32m od anteny sektorowej az. 53°	2.0	1.2	1.8	0.07	50°53'28.7" 20°38'52.8"
2	GKP w odległości 55m od anteny sektorowej az. 53°	2.0	2.8	4.3	0.15	50°53'29.4" 20°38'53.9"
3	GKP w odległości 85m od anteny sektorowej az. 53°	0.3-2.0	<1.0*	1.5	0.05	50°53'29.8" 20°38'55.0"
4	GKP w odległości 97m od anteny sektorowej az. 53°	2.0	1.5	2.3	0.08	50°53'30.1" 20°38'55.7"
5	GKP w odległości 38m od anteny sektorowej az. 185°	2.0	1.2	1.8	0.07	50°53'26.9" 20°38'51.4"
6	GKP w odległości 71m od anteny sektorowej az. 185°	2.0	2.5	3.8	0.14	50°53'25.8" 20°38'51.4"
7	GKP w odległości 90m od anteny sektorowej az. 185°	2.0	2.8	4.3	0.15	50°53'25.1" 20°38'51.0"
8	GKP w odległości 21m od anteny sektorowej az. 270°	2.0	1.9	2.9	0.1	50°53'28.3" 20°38'50.3"
9	GKP w odległości 67m od anteny sektorowej az. 270°	2.0	2.6	4	0.14	50°53'28.3" 20°38'48.1"
10	DPP budynek ul Nałkowskiej 6 uchylone okno na klatce schodowej piętro 4 z 4, klatka 2	2.0	4.3	6.6	0.24	50°53'28.0" 20°38'47.4"
11	DPP budynek ul Nałkowskiej 6 uchylone okno na klatce schodowej piętro 4 z 4, klatka 1	2.0	<b>4.4</b>	6.7	0.24	50°53'27.2" 20°38'47.8"
12	PPP na az. 313° w odległości 35m od anteny sektorowej az. 270°, narożnik budynku	2.0	1.9	2.9	0.1	50°53'29.0" 20°38'50.3"
13	PPP na az. 30° w odległości 72m od anteny sektorowej az. 53°, narożnik budynku	2.0	2.2	3.4	0.12	50°53'30.1" 20°38'53.5"
14	PPP na az. 79° w odległości 63m od anteny sektorowej az. 53°, narożnik budynku	2.0	1.9	2.9	0.1	50°53'28.7" 20°38'54.6"
15	PPP na az. 122° w odległości 46m od anteny sektorowej az. 53°	2.0	2.5	3.8	0.14	50°53'27.2" 20°38'53.5"
16	GKP w odległości 126m od anteny sektorowej az. 53°	2.0	1.5	2.3	0.08	50°53'30.5" 20°38'56.8"
17	GKP w odległości 163m od anteny sektorowej az. 185°	2.0	2.2	3.4	0.12	50°53'22.9" 20°38'50.6"
18	GKP w odległości 142m od anteny sektorowej az. 270°	2.0	1.3	2	0.07	50°53'28.3" 20°38'44.2"

Sprawozdanie z badań bez pisemnej zgody laboratorium nie może być powielane inaczej niż w całości.  
Wynik przedstawione w niniejszym sprawozdaniu odnoszą się wyłącznie do badanego obiektu i do warunków i konfiguracji urządzeń w dniu wykonywania pomiarów.

Pole magnetyczne (wyznaczone na podstawie pomiaru wartości natężenia pola elektrycznego)

Nr pionu	Opis umiejscowienia pionu (punktu pomiarowego)	Wysokość pomiaru [m]	Wartość natężenia pola magnetycznego H [A/m] <sup>1</sup>	Wartość natężenia pola magnetycznego powiększona o niepewność pomiaru <sup>4</sup> H [A/m]	Wskaźnikowa wartość poziomu emisji pól elektromagnetycznych WM <sub>H</sub> <sup>3</sup>	Współrzędne geograficzne pionu (punktu pomiarowego) <sup>2</sup>
1	GKP w odległości 32m od anteny sektorowej az. 53°	2.0	0.003	0.005	0.07	50°53'28.7" 20°38'52.8"
2	GKP w odległości 55m od anteny sektorowej az. 53°	2.0	0.007	0.011	0.16	50°53'29.4" 20°38'53.9"
3	GKP w odległości 85m od anteny sektorowej az. 53°	0.3-2.0	<0.003*	0.004	0.06	50°53'29.8" 20°38'55.0"
4	GKP w odległości 97m od anteny sektorowej az. 53°	2.0	0.004	0.006	0.08	50°53'30.1" 20°38'55.7"
5	GKP w odległości 38m od anteny sektorowej az. 185°	2.0	0.003	0.005	0.07	50°53'26.9" 20°38'51.4"
6	GKP w odległości 71m od anteny sektorowej az. 185°	2.0	0.007	0.01	0.14	50°53'25.8" 20°38'51.4"
7	GKP w odległości 90m od anteny sektorowej az. 185°	2.0	0.007	0.011	0.16	50°53'25.1" 20°38'51.0"
8	GKP w odległości 21m od anteny sektorowej az. 270°	2.0	0.005	0.008	0.11	50°53'28.3" 20°38'50.3"
9	GKP w odległości 67m od anteny sektorowej az. 270°	2.0	0.007	0.011	0.14	50°53'28.3" 20°38'48.1"
10	DPP budynek ul Nałkowskiej 6 uchylone okno na klatce schodowej piętro 4 z 4, klatka 2	2.0	0.011	0.017	0.24	50°53'28.0" 20°38'47.4"
11	DPP budynek ul Nałkowskiej 6 uchylone okno na klatce schodowej piętro 4 z 4, klatka 1	2.0	<b>0.012</b>	0.018	0.24	50°53'27.2" 20°38'47.8"
12	PPP na az. 313° w odległości 35m od anteny sektorowej az. 270°, narożnik budynku	2.0	0.005	0.008	0.11	50°53'29.0" 20°38'50.3"
13	PPP na az. 30° w odległości 72m od anteny sektorowej az. 53°, narożnik budynku	2.0	0.006	0.009	0.12	50°53'30.1" 20°38'53.5"
14	PPP na az. 79° w odległości 63m od anteny sektorowej az. 53°, narożnik budynku	2.0	0.005	0.008	0.11	50°53'28.7" 20°38'54.6"
15	PPP na az. 122° w odległości 46m od anteny sektorowej az. 53°	2.0	0.007	0.01	0.14	50°53'27.2" 20°38'53.5"
16	GKP w odległości 126m od anteny sektorowej az. 53°	2.0	0.004	0.006	0.08	50°53'30.5" 20°38'56.8"

Sprawozdanie z badań bez pisemnej zgody laboratorium nie może być powielane inaczej niż w całości.  
Wynik przedstawione w niniejszym sprawozdaniu odnoszą się wyłącznie do badanego obiektu i do warunków i konfiguracji urządzeń w dniu wykonywania pomiarów.

17	GKP w odległości 163m od anteny sektorowej az. 185°	2.0	0.006	0.009	0.12	50°53'22.9" 20°38'50.6"
18	GKP w odległości 142m od anteny sektorowej az. 270°	2.0	0.003	0.005	0.07	50°53'28.3" 20°38'44.2"

GKP – Główny Kierunek Pomiarowy

DPP – Dodatkowy Pion Pomiarowy

PPP – Pomocniczy Pion pomiarowy

<sup>1</sup> wyniki oznaczone \* są wynikami poniżej czułości zestawu pomiarowego

<sup>2</sup> współrzędne geograficzne pozyskane metodą pomiaru bezpośredniego

<sup>3</sup> do wyznaczenia wartości wskaźnikowej  $W_{Me}$  i  $W_{Mh}$  przyjęto na podstawie uzgodnień z klientem oraz rozpoznania źródeł, jako wartości dopuszczalne pola elektrycznego i magnetycznego odpowiednio 28 V/m i 0,073 A/m.

<sup>4</sup> do wyznaczenia niepewności dla wyników poniżej czułości zestawu pomiarowego, przyjęto niepewność dla minimalnej wartości z zakresu pomiarowego.

<sup>5</sup> maksymalna wartość chwilowa

Niepewność oszacowano zgodnie z dokumentem P-03 „Procedura nadzoru nad wyposażeniem” w postaci niepewności rozszerzonej wynikającej z niepewności standardowej pomnożonej przez współczynnik rozszerzenia  $k=2$ .

Całkowita szacowana niepewność rozszerzona składowej E wynosi odpowiednio: 53.1% dla częstotliwości do 60 GHz

Umiejscowienie pionów (punktów) pomiarowych przedstawiono w załączniku nr 2 do niniejszego sprawozdania.

## 10. Omówienie wyników pomiarów

W związku z tym, że żadna z wartości zmierzonych, udokumentowanych w tabelach w pkt. 9, uzyskanych w skutek zastosowania pomiaru szerokopasmowego, powiększonego o rozszerzoną niepewność pomiaru  $U$  dla współczynnika rozszerzenia  $k = 2$  nie przekroczyła 70% najniższej dopuszczalnej wartości składowej elektrycznej lub magnetycznej pola dla objętych pomiarami zakresów częstotliwości, nie uwzględnia się poprawek pomiarowych.

W wyniku zastosowania sposobu sprawdzenia dotrzymania dopuszczalnych poziomów pól elektromagnetycznych w środowisku, zgodnie pkt 25 ppkt 1 Rozporządzenia Ministra Klimatu z dnia 17 lutego 2020 r. (Dz. U. 2020, poz. 258 z późn. zm. w Dz.U. 2022 poz. 1121), w związku z tym, że żadna z wartości wskaźnikowych, udokumentowanych w tabelach w pkt. 9 nie przekracza wartości 1, stwierdza się, że w miejscach, w których wykonano pomiary w otoczeniu instalacji radiokomunikacyjnej 3546 (27111N!) KIELCE\_SZYDŁÓWEK (KKI\_KIELCE\_SZYDLOWEK), dopuszczalne poziomy pól elektromagnetycznych w środowisku należy uznać za dotrzymane.

## 11. Podstawa prawna

- 1) Ustawa z dnia 27 kwietnia 2001 r. Prawo ochrony środowiska (t. j. Dz. U. z 2021 r., poz. 1973 z późn.zm.)
- 2) Rozporządzenie Ministra Zdrowia z dnia 17 grudnia 2019 r. w sprawie dopuszczalnych poziomów pól elektromagnetycznych w środowisku (Dz. U. 2019, poz. 2448)
- 3) Rozporządzenie Ministra Klimatu z dnia 17 lutego 2020 r. w sprawie sposobów sprawdzania dotrzymania dopuszczalnych poziomów pól elektromagnetycznych w środowisku (Dz. U. 2020, poz. 258 z późn. zm. w Dz.U. 2022 poz. 1121),
- 4) Akredytacja nr AB 419 wydana przez Polskie Centrum Akredytacji (wydanie 20, z dnia 10 czerwca 2022r.).

## 12. Spis załączników

Załącznik 1. Lokalizacja obiektu badań

Załącznik 2. Usytuowanie pionów (punktów) pomiarowych

Załącznik 3. Dokumentacja fotograficzna obiektu badań

Sprawozdanie z badań bez pisemnej zgody laboratorium nie może być powielane inaczej niż w całości.  
Wynik przedstawione w niniejszym sprawozdaniu odnoszą się wyłącznie do badanego obiektu i do warunków i konfiguracji urządzeń w dniu wykonywania pomiarów.

### **13. Data wydania i autoryzowania sprawozdania**

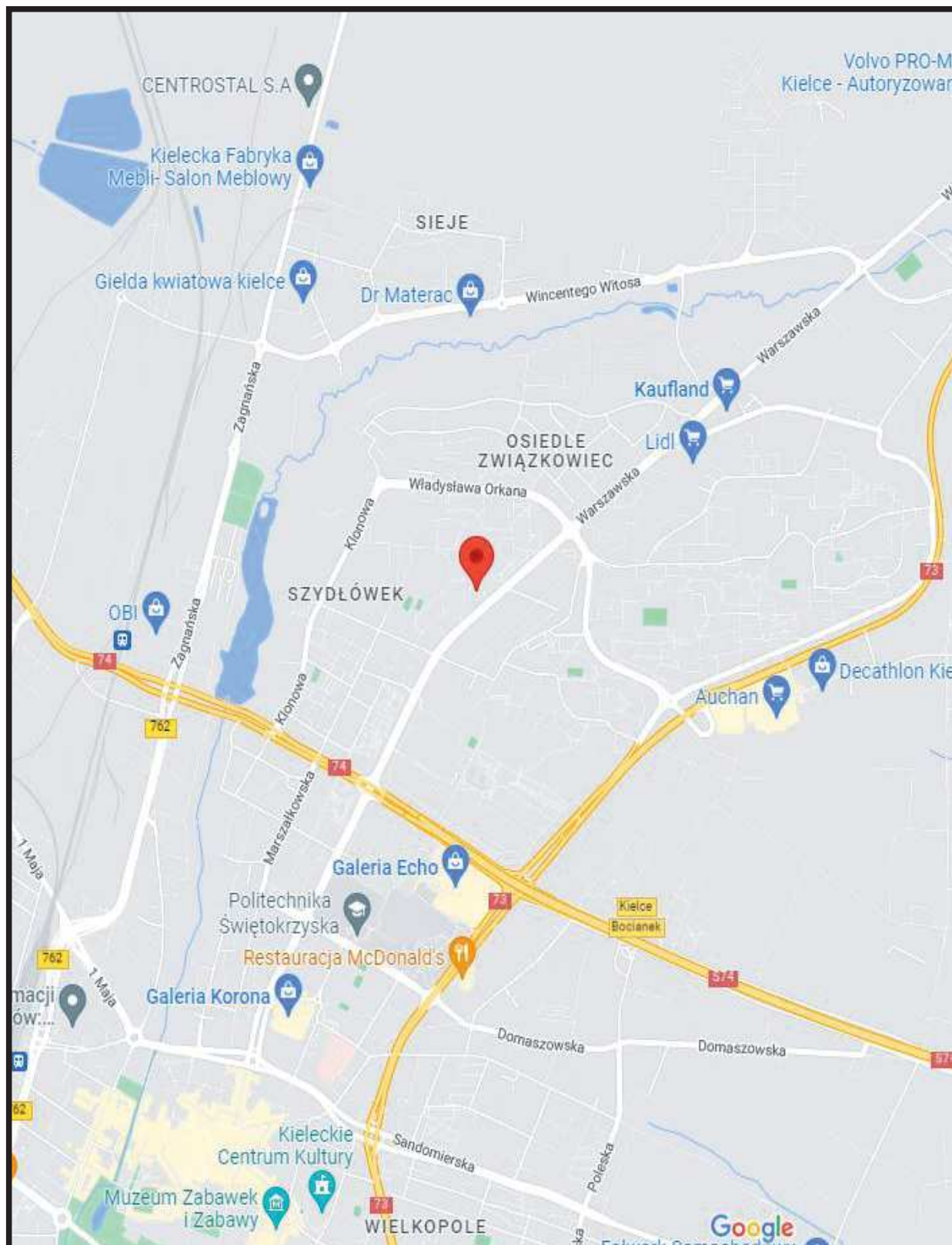
Obliczenia i sprawozdanie wykonał :

Sprawozdanie autoryzował:

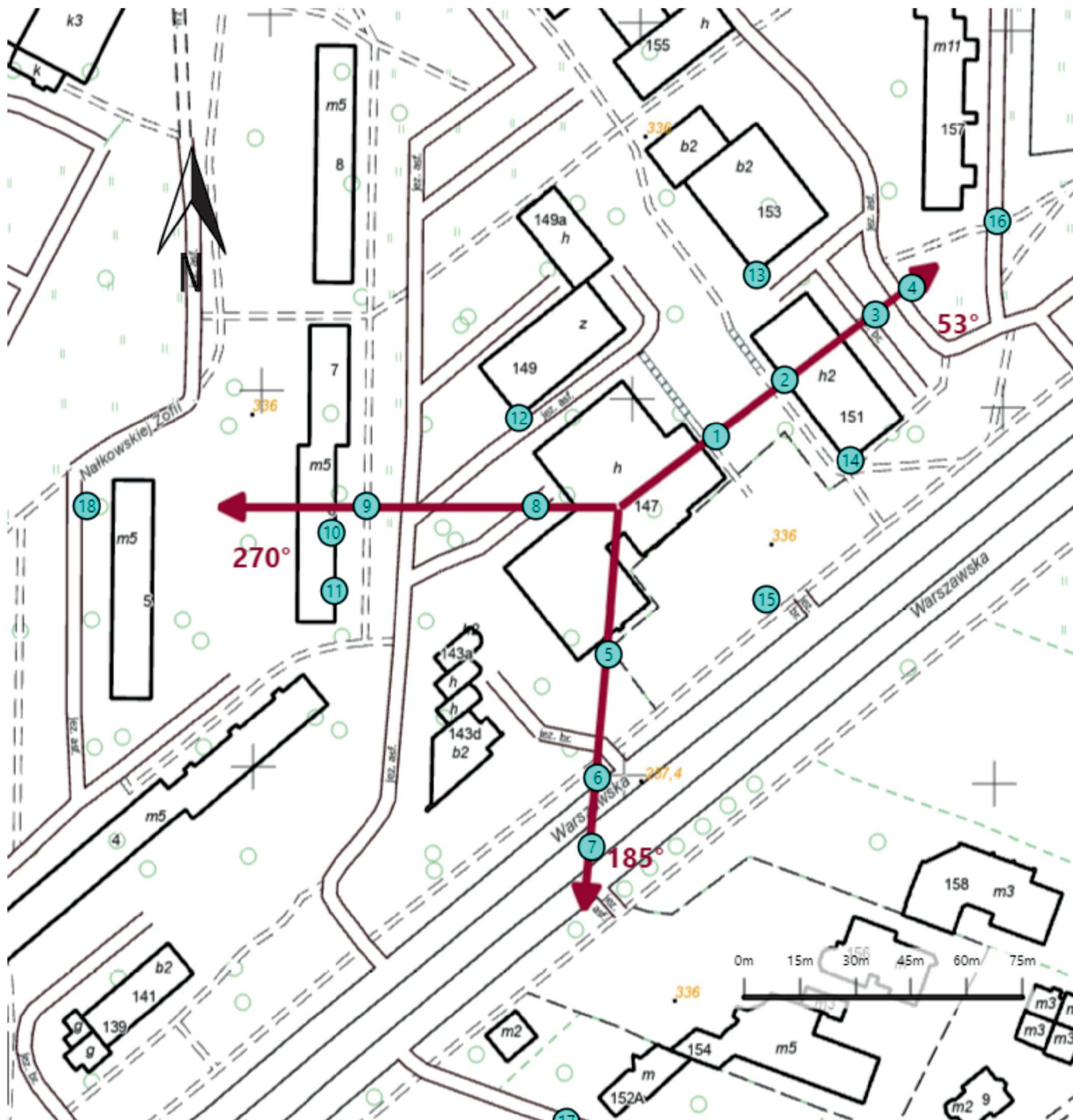
**Koniec sprawozdania**




Sprawozdanie z badań bez pisemnej zgody laboratorium nie może być powielane inaczej niż w całości.  
Wynik przedstawione w niniejszym sprawozdaniu odnoszą się wyłącznie do badanego obiektu i do warunków i konfiguracji urządzeń w dniu wykonywania pomiarów.

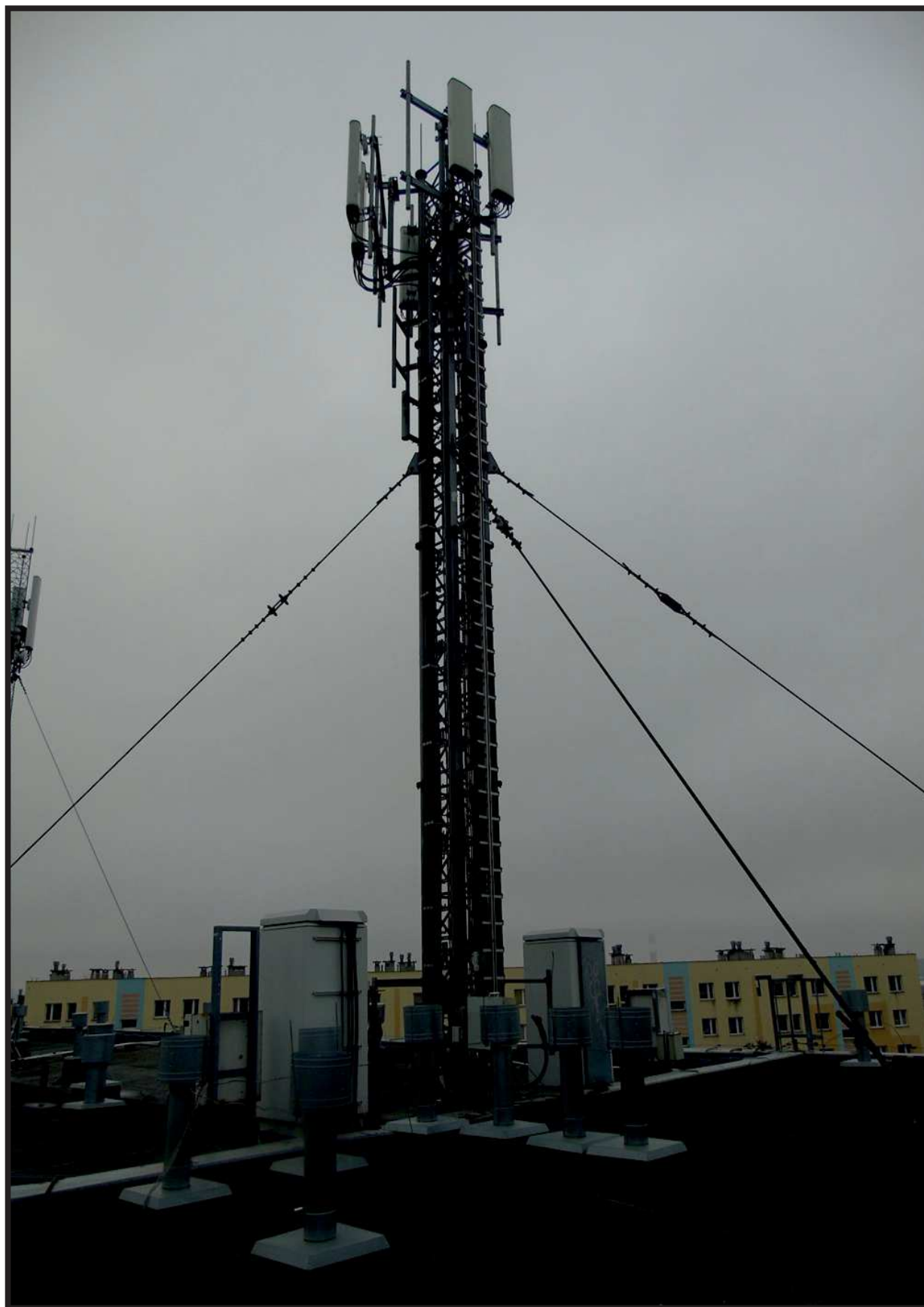




<b>Załącznik nr 1</b>	<b>Instalacja radiokomunikacyjna Orange Polska S.A. 3546 (27111N!) KIELCE_SZYDŁÓWEK (KKI_KIELCE_SZYDLOWEK)</b> Lokalizacja instalacji radiokomunikacyjnej
-----------------------	--



Załącznik nr 2	<p style="text-align: center;"><b>Instalacja radiokomunikacyjna Orange Polska S.A.</b>  <b>KKI_KIELCE_SZYDLOWEK (27111N!)</b>                  Usytuowanie pionów pomiarowych w otoczeniu instalacji radiokomunikacyjnej</p>
Legenda:	<p style="text-align: center;">  Pion pomiarowy                 <span style="margin-left: 150px;">  Kierunek oddziaływania anten sektorowych                 <span style="margin-left: 150px;">  Kierunek oddziaływania anten radioliniowych                 </span> </span> </p>



Załącznik nr 3

Instalacja radiokomunikacyjna Orange Polska S.A. 3546 (27111N!) KIELCE\_SZYDŁÓWEK (KKI\_KIELCE\_SZYDLOWEK)

Zdjęcia instalacji radiokomunikacyjnej