

Uchwała Nr 883 /98
Rady Miasta Kielce
z dnia 18 czerwca 1998 roku

w sprawie funkcjonowania Młodzieżowej Rady Miasta Kielce .

Rada Miasta Kielce , pragnąc stworzyć młodemu pokoleniu warunki aktywnego uczestnictwa w budowie samorządności , działając na podstawie art. 6 ust. i ustawy z dnia 8 marca 1990 roku o samorządzie terytorialnym / Dz. U. z 1996 roku Nr 13, poz. 74, Nr 58 poz. 261, Nr 106, poz. 496 i Nr 132, poz. 622 oraz z 1997 r. Nr 9, poz. 43, Nr 106, poz. 679, Nr 107, poz. 686 , Nr 113, poz. 734 i Nr 123, poz. 775 / Rada Miejska **uchwala** , co następuje

§ 1

Z inicjatywy uczestników Młodzieżowej Akademii Lidera powołuje się Młodzieżową Radę Miasta Kielce .

§ 2

1. Młodzieżowa Rada Miasta Kielce ma charakter opiniodawczy i doradczy wobec działań organów samorządowych Miasta Kielce w sprawach dotyczących młodych mieszkańców miasta .
2. Rada działa w oparciu o statut , zatwierdzony przez Radę Miejską .

§ 3

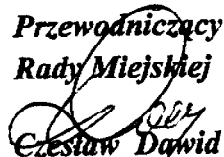
Rada Miasta Kielce deklaruje wsparcie finansowe konkretnych działań Młodzieżowej Rady Miasta w ramach zatwierdzonego budżetu oraz zobowiązuje się Zarząd do stworzenia zabezpieczenia materialno-technicznych warunków funkcjonowania Młodzieżowej Rady Miasta Kielce .

§ 4

Wykonanie uchwały powierza się Przewodniczącemu Rady Miejskiej i Zarządowi Miasta .

§ 5

Uchwała wchodzi w życie z dniem podjęcia .

Przewodniczący
Rady Miejskiej

Czesław Dawid



-PROJEKT-
STATUT
MŁODZIEŻOWEJ RADY MIASTA
KIELCE

§ 1. Rada działa na podstawie uchwały Rady Miejskiej w Kielcach.

§ 2. Statut określa zasady działania, cele i zadania Młodzieżowej Rady Miasta, zwanej dalej Radą.

§ 3. Rada jest forum samorządowym młodzieży miasta Kielce z siedzibą w Urzędzie Miasta.

§ 4. Rada jest niezależna od orientacji politycznych i światopoglądowych.

§ 5. Celem działania Rady jest w szczególności:

- 1) Włączenie młodego pokolenia w rozwój samorządności lokalnej.
- 2) Kształcenie poczucia odpowiedzialności za sposób funkcjonowania samorządów lokalnych.
- 3) Reprezentowanie interesów młodzieży w procesie podejmowania decyzji bezpośrednio wpływających na sposób i jakość ich życia.
- 4) Kształtowanie i utrwalanie postaw demokratycznych oraz wyrabianie umiejętności podejmowania odpowiednich decyzji.
- 5) Reprezentowanie postaw i potrzeb środowiska wobec władz miasta oraz instytucji zewnętrznych.
- 6) Pomoc w realizacji pomysłów i projektów przedsięwzięć zgłoszonych przez szkoły i inne młodzieżowe organizacje.
- 7) Opiniowanie uchwał organów samorządowych dotyczących dzieci i młodzieży.
- 8) Podtrzymywanie kontaktów z „Bliźniaczymi miastami”, np. wymiana kulturalna młodzieży.

§ 6. W sprawach szczególnie ważnych dla młodzieży może wypowiadać się ona w drodze referendum. Zasady i tryb przeprowadzenia referendum określa Rada.

§ 7. Decyzje Rady zapadają:

- 1) W formie uchwał.
- 2) Uchwały zapadają zwykłą większością głosów w obecności co najmniej połowy składu Rady.
- 3) W przypadku równej liczby głosów rozstrzyga głos Przewodniczącego Rady.
- 4) Uchwały pociągające za sobą wydatkowanie przez Radę środków finansowych muszą mieć oparcie w uchwale budżetowej Rady Miejskiej.

§ 8. Rada składa się z maksymalnie 44 radnych (w tym 4 organizatorów). jeśli wszystkie szkoły zgłoszą chęć udziału w pracach Rady, wyłonionych w drodze wyborów ze stacjonarnych szkół ponadpodstawowych i wyższych miasta Kielce. Zasady wyborów określa ordynacja wyborcza.

§ 9. Organami Rady są: Prezydium Rady, Komisje Stałe, Komisje Tymczasowe.

- 1) Pracami Rady kieruje Prezydium złożone z:
 - a) Przewodniczącego Młodzieżowej Rady
 - b) 2 Zastępców
 - c) 2 członków Rady
- 2) Wybory członków Prezydium odbywają się w głosowaniu tajnym, przy obecności przynajmniej połowy wszystkich radnych.
- 3) Przewodniczący Rady:
 - a) wnioskuje o rozpisanie wyborów do Rady,

- b) zwołuje i przygotowuje sesje zwyczajne i nadzwyczajne Rady,
- c) przedstawia sprawozdanie z działalności Rady,
- d) przygotowuje coroczny preliminarz budżetu Rady,
- e) kieruje bieżącą działalnością Rady,
- f) powołuje Komisje Stałe i Tymczasowe¹,
- 4) Sesje Rady odbywają się co najmniej raz w miesiącu.
- 5) Sesje Rady są jawne.
- 6) Pracami Prezydium kierują: Przewodniczący Rady lub upoważniony przez niego jeden z członków Prezydium.
- 7) Prezydium Rady reprezentuje ją na zewnątrz.
- 8) Prezydium Rady decyduje o wydatkach Rady.
- 9) Prezydium Rady opracowuje Regulamin Organów Rady, który określa szczegółowy tryb działania i organizację Rady, a w szczególności tryb obradowania na sesjach i podejmowanie uchwał.

§ 10. Rada dzielić się będzie na Komisje Stałe i Tymczasowe.

- 1) Komisja Stała liczy maksymalnie 7 członków. Rada ma obowiązek zaprosić do pracy w takiej Komisji jako doradców młodzież z młodzieżowych organizacji. Zaproszone osoby, mają prawo głosu wyłącznie podczas prac Komisji.
- 2) Komisja Tymczasowa liczy 5 członków. Komisję Tymczasową powołuje Przewodniczący Rady na czas określony.

§ 11. Kadencja Rady trwa 2 lata i rozpoczyna się od ogłoszenia wyników wyborów.

§ 12. Do wyłącznych kompetencji Rady należy:

- 1) Inicjowanie działań dotyczących życia młodych ludzi w mieście.
- 2) Opiniowanie projektów uchwał Rady Miasta dotyczących spraw młodzieży.
- 3) Nawiązywanie współpracy z samorządowymi organizacjami młodzieżowymi innych miast.
- 4) Uchwalenie statutu i ordynacji wyborczej do Młodzieżowej Rady, które podlegają zatwierdzeniu przez Radę Miejską Kielc.

§ 13. Środki na wydatki, o których mowa w § 12 pkt 3, pochodzą z:

- a) kwot wyodrębnionych na ten cel w budżecie miasta,
- b) z zapisów i darowizn.

§ 14. Pierwsza sesja Rady nowej kadencji odbywa się terminie 30 dni od zakończenia wyborów.

§ 15. Na pierwszej sesji Rada wybiera Prezydium Rady².

§ 16. Tryb wyborów i odwołania organów Rady.

- 1.a) Przewodniczący Rady wybierany jest w głosowaniu tajnym zwykłą większością głosów,
- b) Przewodniczącego Rady odwołuje się na wniosek podpisany przez 1/3 radnych w głosowaniu tajnym, zwykłą większością głosów.
- 2.a) 4 członkowie Prezydium wybierani są w głosowaniu tajnym. Jako cztery osoby wybrane do Prezydium uznaje się te które otrzymały najwięcej głosów
- b) odwołanie członków Prezydium odbywa się w tym samym trybie co Przewodniczącego.

¹ Patrz § 10.

² Patrz § 9.

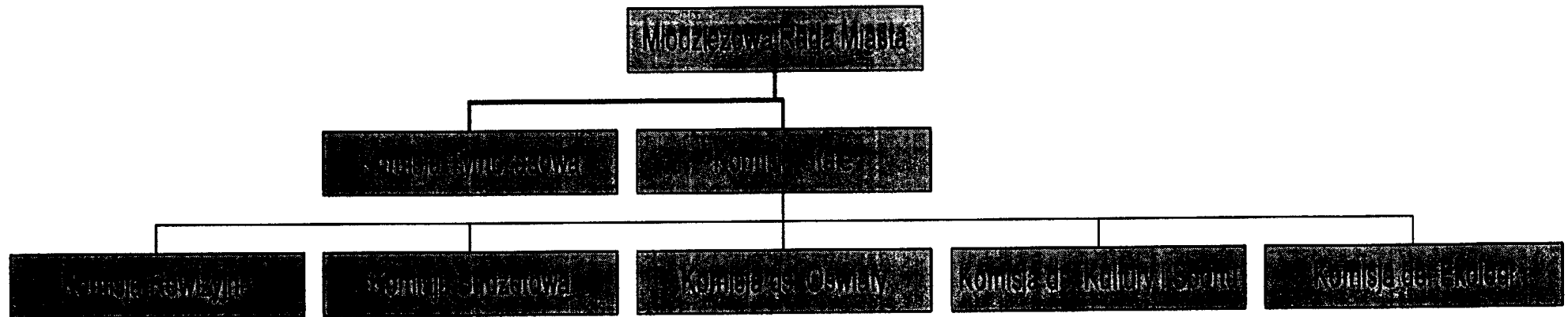
3. Na pierwszym zebraniu Prezydium, które odbywa się w tydzień od jego wyboru, spośród siebie wybiera się 2 zastępców i na najbliższej sesji Rady przedstawia się pełen skład Prezydium.

§ 17. Rozwiązanie Rady następuje w drodze uchwały Rady Miejskiej w Kielcach:

- 1) Na wniosek 2/3 radnych Młodzieżowej Rady.
- 2) W przypadku nie wypełniania zamierzeń statutowych.

§ 18. Uchwała w sprawie zmiany statutu zapada zwykłą większością głosów składu Rady.

STRUKTURA MŁODZIEŻOWEJ RADY MIASTA



1. Młodzieżowa Rada Miasta - składa się z uczniów kieleckich szkół: średnich, pomaturalnych, studentów; cztery mandaty otrzymują inicjatorzy MRM.
2. Komisja Stała - liczy maksymalnie 7 członków. MRM ma obowiązek zaprosić do pracy w takiej Komisji jako doradców młodzież z organizacji pozarządowych. Zaproszone osoby mają prawo głosu tylko podczas prac Komisji.
3. Komisja Tymczasowa - liczy 5 członków. Komisje Tymczasowe powołuje MRM na czas określony.



- PROJEKT -

ORDYNACJA WYBORCZA MŁODZIEŻOWEJ RADY MIASTA KIELCE

- § 1. Ordynacja wyborcza określa zasady i tryb wyboru członków do Młodzieżowej Rady Miasta, zwanej dalej Radą.
- § 2. Podstawą działania Rady jest Statut.
- § 3. Czynne i bierne prawo wyborcze do Młodzieżowej Rady Miasta ma każdy, kto nie ukończył 26 lat życia i jest uczniem lub studentem, kieleckich szkół ponadpodstawowych lub wyższych, zwanych dalej szkołą, która zgłosiła chęć do udziału w pracach Rady. Zgłoszenie takie należy przesłać pisemnie do Fundacji Rozwoju Demokracji Lokalnej: Program Dialog, ul. Sienkiewicza 25 III piętro, 25-007 Kielce, w ciągu 14 dni od zawiadomienia o przyjęciu przez Radę Miejską uchwały o powołaniu Młodzieżowej Rady Miasta.
- § 4. Kadencja Rady trwa dwa lata. Jeżeli w czasie trwania kadencji Rady na terenie miasta powstanie nowa szkoła zgłaszająca chęć do udziału w pracach Rady, to Rada może podjąć uchwałę o przeprowadzeniu wyborów w danej szkole, celem jej przedstawiciela na członka Rady, czyli uzupełnienie wyboru nie obsadzonych mandatów.
- § 5. Radny szkoły wybierany jest w wyborach:
- 1) Szkoły średnie - wybory elektorskie, gdzie każda klasa wybiera swojego elektora. Elektorzy w głosowaniu tajnym wybierają spośród zgłoszonych kandydatów przedstawiciela szkoły do Młodzieżowej Rady Miasta. Elektorem nie może być osoba ubiegająca się o mandat młodzieżowego.
 - 2) Szkoły wyższe - wybory pośrednie, gdzie prawo głosu mają uczniowie samorządu studenckiego.
- § 6. Członków Rady wybiera się spośród kandydatów zgłoszonych Samorządowi Szkolnemu w ciągu dwóch tygodni od dnia rozpisania wyborów.
Zgłoszenie kandydata powinno zawierać:
-listę zawierającą poparcie co najmniej 25 osób uprawnionych do głosowania, wyrażone przez podanie następujących danych: imię, nazwisko i adres.
- § 7. Głosować można tylko osobiście.
- § 8. Pierwsze wybory do Rady zarządza Przewodniczący Rady Miejskiej w porozumieniu z Prezydentem Miasta Kielce i Międzyszkolną Komisją Wyborczą, która jest odpowiedzialna za przeprowadzenie wyborów, ustalenie wyników i przedstawienie ich Przewodniczącemu Rady Miejskiej i Prezydentowi Kielce

- § 9. Miasto dzieli się na okręgi, którymi są zespoły szkół / szkoły / uczelnie wyższe wykazujące chęć udziału w pracach Rady.
- § 10. Poszczególnym okręgom wyborczym przypada po jednym mandacie.
- § 11. Wybory przeprowadza na terenie okręgu Szkolna Komisja Wyborcza.
- § 12. W skład Szkolnych Komisji Wyborczych wchodzi:
- a) przedstawiciel grona pedagogicznego,
 - b) przedstawiciel samorządu szkolnego,
 - c) po jednym przedstawicielu każdego kandydata.
- W skład Szkolnych Komisji Wyborczych mogą wchodzić jedynie uczniowie i pracownicy tej szkoły.
W skład komisji nie może wchodzić kandydat.
- § 13. Kampania wyborcza rozpoczyna się z dniem ogłoszenia wyborów. a kończy na 24 godziny przed rozpoczęciem wyborów.
- § 14. Prowadzenie kampanii w dniu wyborów jest zakazane.
- § 15. Wybory odbywają się w dzień powszedni, nie później niż miesiąc od ich zarządzenia.
- § 16. Głosowanie musi być tak przeprowadzone aby było dostosowane do sposobu funkcjonowania szkoły.
- § 17. Wybory odbywają się w głosowaniu tajnym.
- § 18. Głosu dokonuje się przez postawienie znaku „X” z prawej strony nazwiska kandydata.
- § 19. Za głos nie ważny uznaje się:
- a) głos oddany na więcej niż jednego kandydata,
 - b) głos oddany na karcie, która nie została przygotowana przez Międzyszkolną Komisję Wyborczą,
 - c) kartę, na której nie oddano żadnego głosu.
- § 20.1 Mandat członka Rady otrzymuje osoba, która uzyskała największą liczbę głosów. W przypadku równej ilości głosów zarządza się powtórne głosowanie po siedmiu dniach od dnia głosowania.
2. Jeżeli w okręgu zgłosi się jeden kandydat to musi on uzyskać poparcie co najmniej 50%, jeśli takiego nie uzyska szkoła traci mandat.
- § 21. Niezwłocznie po zakończeniu wyborów Szkolne Komisje Wyborcze przystępuje do obliczania jego wyników.
- § 22. Szkolna Komisja Wyborcza sporządza protokół zawierający:
- a) liczbę uprawnionych do głosowania,
 - b) liczbę oddanych głosów,
 - c) liczbę głosów ważnych,
 - d) liczbę głosów nie ważnych,

e) liczbę wydanych kart.

Protokół podpisywany jest przez wszystkich członków Szkolne Komisje Wyborcze.

§ 23. Protokół z każdego okręgu wyborczego przekazywany jest do Międzyszkolnej Komisji Wyborczej, która sprawdza prawidłowość przeprowadzonych wyborów.

§ 24 W skład Międzyszkolnej Komisji Wyborczej wchodzi:

- a) Dyrektor Fundacji Rozwoju Demokracji Lokalnej lub osoba przez niego wskazana,
- b) członek Urzędu Miasta;
- c) przedstawiciel młodzieżowej organizacji pozarządowej wybrany przez grupę inicjatywną;
- d) radny;
- e) jeden z inicjatorów Młodzieżowej Rady Miasta.

§ 25. Wniosek o powołanie Młodzieżowej Rady Miasta składa się z:

- a) protokołu wyborów,
- b) listy wybranych radnych Młodzieżowej Rady Miasta.

§ 26. W przypadku wygaśnięcia mandatu radnego lub pozbawienia go mandatu w trybie ordynacji wyborczej, skład Rady uzupełnia się w ten sposób, iż w miejsce radnych pozbawionych mandatu wchodzi radni kolejni z listy, którzy otrzymali w wyborach drugą co do wielkości liczbę głosów. Jeżeli na liście znajdował się tylko jeden kandydat, szkoła w porozumieniu z Prezydium Rady może przeprowadzić ponowne wybory.

§ 27. Mandat radnego wygasa w skutek:

- 1) Śmierci.
- 2) Zrzeczenia się mandatu przez radnego.
- 3) W przypadku naruszenia prawa udokumentowanym wyrokiem.
- 4) Zmiany szkoły na poza Kielecką lub zmiany adresu zamieszkania na poza Kielecki.
- 5) Wyboru do Rady Miejskiej.

§ 28. Protesty związane z przebiegiem wyborów, ustaleniem ich wyników podlegają w sposób ostateczny rozpatrzeniu przez Międzyszkolną komisję Wyborczą.