

**ZARZĄDZENIE NR 108/2023
PREZYDENTA MIASTA KIELCE**

z dnia 31 marca 2023 r.

w sprawie zasad postępowania komórek organizacyjnych Urzędu Miasta Kielce oraz miejskich jednostek organizacyjnych w zakresie organizowania i aranżacji ogródków gastronomicznych na gruntach stanowiących własność Gminy Kielce oraz w pasach drogowych dróg publicznych zarządzanych przez Prezydenta Miasta Kielce.

Na podstawie art. 30 ust. 2 pkt 3 oraz art. 33 ust. 5 ustawy z dnia 8 marca 1990 r. o samorządzie gminnym (t.j. Dz. U. z 2023 r. poz. 40), zarządza się, co następuje:

§ 1.

1. Zarządzenie reguluje zasady postępowania komórek organizacyjnych Urzędu Miasta Kielce oraz miejskich jednostek organizacyjnych w zakresie organizowania ogródków gastronomicznych:

- 1) Na gruntach stanowiących własność Gminy Kielce i zarządzanych przez Urząd Miasta Kielce,
- 2) W pasach drogowych dróg publicznych oraz wewnętrznych zarządzanych przez Miejski Zarząd Dróg w Kielcach.

2. Wprowadza się do stosowania przez zarządzających wymienionych w pkt 1 „Zasady aranżacji ogródków gastronomicznych sytuowanych na terenie Miasta Kielce” w brzmieniu ustalonym Załącznikiem nr 1 do niniejszego zarządzenia.

3. „Zasady aranżacji ogródków gastronomicznych sytuowanych na terenie Miasta Kielce” uwzględniają „Lokalizacje ogródków gastronomicznych na płycie Rynku w Kielcach”, stanowiący Załącznik nr 2 do niniejszego zarządzenia oraz „Podział na strefy lokalizacji ogródków gastronomicznych na terenie Miasta Kielce”, stanowiący Załącznik nr 3 do niniejszego zarządzenia – Załączniki nr 1÷3 są integralnymi częściami zarządzenia.

§ 2.

Wykonanie zarządzenia powierzam Dyrektorowi Miejskiego Zarządu Dróg w Kielcach, Dyrektorowi Wydziału Gospodarki Nieruchomościami Urzędu Miasta Kielce i Dyrektorowi Wydziału Gospodarki Komunalnej i Środowiska Urzędu Miasta Kielce.

§ 3.

Traci moc Zarządzenie nr 399/2021 Prezydenta Miasta Kielce z dnia 22 grudnia 2021 r., w sprawie zasad postępowania komórek organizacyjnych Urzędu Miasta Kielce oraz miejskich jednostek organizacyjnych w zakresie organizowania i aranżacji sezonowych ogródków gastronomicznych na gruntach stanowiących własność Gminy Kielce oraz w pasach drogowych dróg publicznych zarządzanych przez Prezydenta Miasta Kielce.

§ 4.

Zarządzenie wchodzi w życie z dniem podpisania.

Zasady aranżacji ogródków gastronomicznych sytuowanych na terenie Miasta Kielce

§ 1.

Zarządzenie określa zasady aranżacji ogródków gastronomicznych sytuowanych na terenie Miasta Kielce.

§ 2.

Dopuszcza się sytuowanie ogródków gastronomicznych na terenie Miasta Kielce w dacie określonej w umowie dzierżawy lub w decyzji o zajęciu pasa drogowego.

§ 3.

Ilekróć w niniejszym zarządzeniu jest mowa o:

- 1) **„ogródka gastronomicznego”** (dalej: „ogródek”) – należy przez to rozumieć niepołączoną trwale z gruntem, niewydzieloną z przestrzeni za pomocą trwałych przegród budowlanych formę zwiększenia liczby miejsc konsumenckich w ramach funkcjonującego lokalu gastronomicznego, stanowiącego dla niego zaplecze socjalno-sanitarne, poprzez okresowe, tymczasowe zajęcie na ten cel terenu miejskiego wraz z wolno stojącym wyposażeniem niezbędnym dla prowadzenia działalności gastronomicznej, w skład którego mogą wchodzić:
 - a) stoliki i stoły;
 - b) odpowiadająca im liczba miejsc krzeseł, foteli, siedzisk do siedzenia;
 - c) parasole lub markizy;
 - d) witacz/e wejściowy/e; nośniki informacji o menu (menu board) lub ofercie dnia (potykacz lub pulpit z menu);
 - e) pomocnik kelnerski;
 - f) urządzenia zieleni niskiej (kwietniki, donice itp.);
 - g) elementy dekoracyjne;
 - h) tymczasowe, nie związane z gruntem elementy wyznaczające granice ogródka;
 - i) kosze na śmieci;
 - j) ewentualny podest, o ile jest w danej lokalizacji dopuszczalny przepisami § 4 ust. 14, oraz związane z macierzystym lokalem gastronomicznym, posiadającym odpowiednie, stałe zaplecze sanitarne i socjalne, zorganizowane przez wnioskodawcę, tj. właściciela lub zarządcę lokalu macierzystego.
- 2) **„obrębnie ogródka”** – należy przez to rozumieć określone w umowie dzierżawy lub decyzji o zajęciu pasa drogowego obowiązujące linie określające zewnętrzne granice ogródka, w których zawierają się wszystkie elementy jego zagospodarowania i urządzenia reklamowe z nim związane;
- 3) **witaczu wejściowym** – należy przez to rozumieć tablicę reklamową z reklamą bieżącej oferty, sytuowaną przy wejściu do przestrzeni działalności lub przy oknie sprzedażowym, w szczególności na obiekcie budowlanym (np. bezpośrednio lub w gablocie) lub jako reklama przenośna (np. na pulpicie, stojaku reklamowym lub sztaludze);

§ 4.

Ustala się następujące zasady ogólne lokalizacji i formy ogródków:

1. Podstawową formą ogródka letniego są krzesła i stoliki (bez wykładzin, podestów, ogrodzeń, lodówek, dystrybutorów) wystawione bezpośrednio na chodnik, urozmaicone zielenią w donicach.
2. Preferuje się ogródki lokalizowane przy elewacji lokalu macierzystego, umożliwiając w ten sposób wygodne zadaszenie ogródka składaną markizą, która jest preferowaną opcją zadaszenia.
3. Aranżacja ogródka powinna zapewniać widok na budynek, przed którym znajduje się ogródek, a także zapewniać łatwość poruszania się w jego obrębie oraz możliwość swobodnego wejścia do lokalu;
4. Elementy ogródka nie mogą stanowić przeszkód i ograniczeń w ruchu pieszym oraz jeźdźnym.

5. W obrębie ogródka należy umieścić czytelną informację o lokalizacji toalety dla klientów.
6. Lokalizacje ogródków gastronomicznych w obrębie Rynku w Kielcach ustala się jak na Załączniku graficznym nr 2 do niniejszego zarządzenia.
7. Ogródek może zostać zlokalizowany przy elewacji budynku lub – o ile warunki to umożliwiają – na skraju chodnika, zachowując wolny pas 50 cm od krawężnika (skrajnia), przy czym wolna część chodnika nie może być węższa niż 2 metry.
8. W przypadku obszarów stanowiących strefę zamieszkania w rozumieniu przepisów ustawy z dnia 20 czerwca 1997 r. Prawo o ruchu drogowym:
 - 1) W sytuacjach, gdzie ruch pieszych może odbywać się jezdnią, ze względu na bardzo wąskie chodniki (obszar staromiejski) – dopuszcza się lokalizację ogródków letnich na całej szerokości chodnika, pod warunkiem uzgodnienia takiej lokalizacji przez Miejski Zarząd Dróg w Kielcach;
 - 2) W wyjątkowych wypadkach, jeśli warunki przestrzenne to umożliwiają, istnieje możliwość lokalizacji ogródków w części lub w całości na części jezdni, w sposób pozwalający na swobodny ruch pieszych, pod warunkiem uzgodnienia takiej lokalizacji przez Miejski Zarząd Dróg w Kielcach.
9. W przypadkach szczególnych istnieje możliwość lokalizacji ogródków letnich na miejscach parkingowych pod następującymi warunkami:
 - 1) Wnioskodawca w pierwszym sezonie funkcjonowania opracowuje powtarzalny projekt tymczasowej organizacji ruchu dla danego odcinka ulicy i uzyskuje jego zatwierdzenie zgodnie z obowiązującymi przepisami;
 - 2) Lokalizacja ogródka jest uzgodniona przez Miejski Zarząd Dróg w Kielcach;
 - 3) Ogródek gastronomiczny znajdujący się na pasie ruchu należy wygrodzić od strony jezdni pełnym ogrodzeniem z donicami obsadzonymi zielenią na całej jego długości; kwestie bezpieczeństwa rozwiązać w uzgodnieniu z Miejskim Zarządem Dróg w Kielcach;
10. W pasie jednej pierzei ogródki gastronomiczne muszą tworzyć formy o jednakowej głębokości (nie dotyczy płyty głównej Rynku, gdzie lokalizacje ogródków określa Załącznik nr 2 do zarządzenia „Lokalizacje ogródków gastronomicznych w obrębie Rynku w Kielcach”).
11. Należy zaplanować układ i konstrukcję (w tym zadaszenia) ogródka tak, by były one dopasowane do istniejącego układu okien, wejść, elementów charakterystycznych elewacji;
12. Instalacja ogródka nie może w żaden sposób naruszać trwale istniejących nawierzchni utwardzonych chodnika, jezdni, lub innych elementów infrastruktury drogowej. Zabrania się wiercenia, klejenia, przecinania, wycinania oraz stosowania innych trwałych technik montażowych w stosunku do elementów infrastruktury drogowej.
13. Ogródki gastronomiczne należy urządzać w sposób umożliwiający korzystanie z nich osobom z ograniczoną sprawnością.
14. Dopuszcza się zastosowanie podestów wyłącznie na następujących warunkach i zasadach:
 - 1) użycie podestów możliwe jest wyłącznie w następujących przypadkach:
 - a) ogródek zlokalizowany jest na nawierzchni ze spadkiem powyżej 5%;
 - b) ogródek zlokalizowany jest na nawierzchni asfaltowej, brukowanej, nierównej lub w złym stanie technicznym;
 - c) w sytuacji, gdy ogródek zlokalizowany jest poza chodnikiem (np. na jezdni lub miejscach parkingowych) i zachodzi konieczność zniwelowania różnicy poziomów i przedłużenia poziomu chodnika;
 - d) użycie podestów we wszystkich pozostałych przypadkach nie wymienionych w lit. a÷c jest zakazane;
 - 2) Podesty winny być drewniane w kolorze ciemnym, z bokami zabudowanymi drewnianymi przysłonami;
 - 3) przestrzeń pomiędzy płaszczyzną poziomą podestu a płaszczyzną nawierzchni pasa drogowego (progi, różnice poziomów) należy maskować elementami zieleni;
 - 4) zakazuje się przysłaniania nawierzchni oraz ew. nawierzchni podestów poprzez stosowanie sztucznej trawy i wykładzin;
15. W obrębie ogródka dopuszcza się:
 - 1) umieszczenie jednego pomocnika kelnerskiego w stonowanej kolorystyce, współgrającego z estetyką ogródka o rozmiarach maksymalnych: wysokość 100 cm, szerokość 100 cm i głębokość 70 cm;

- 2) umieszczenie kas i terminali z zastrzeżeniem, że jeśli elementy te posiadają zasilanie akumulatorowe to nie dopuszcza się podłączania do zewnętrznego źródła prądu;
 - 3) umieszczenie wolnostojących ogrzewaczy gazowych lub promienników elektrycznych.
16. W obrębie ogródka dopuszcza się prowadzenie działalności artystycznej (występy „na żywo” muzyków i artystów) i innych aktywności podnoszących atrakcyjność danego ogródka, z uwzględnieniem przepisu § 5 ust. 6 pkt 9.
 17. Każdy ogródek powinien być wyposażony w kosze na śmieci, które należy codziennie opróżniać i okresowo dezynfekować.
 18. W przypadku wykorzystania tkaninowych wyścieleń siedzisk (poduszek i materacy) wymagane jest stosowanie tkanin o kolorystyce dostosowanej do koloru parasoli lub zastosowanie oryginalnych rozwiązań spójnych stylistycznie z wystrojem ogródka.
 19. Ustalone zasadnicze elementy aranżacji ogródków nie mogą ulegać zmianom w trakcie użytkowania.

§ 5.

Ustala się następujące szczegółowe zasady dotyczące wyposażenia ogródków:

1. Wykorzystane elementy wyposażenia i wystroju ogródka muszą charakteryzować się wysokimi walorami estetycznymi i dobrą jakością, być wytrzymałe i odporne na działanie czynników zewnętrznych i atmosferycznych.
2. Forma ogródka powinna mieć charakter maksymalnie otwarty, nie stanowiący zwartej zabudowy. W przypadku konieczności zastosowania fizycznych wygrodzeń przestrzeni ogródka należy stosować następujące zasady:
 - 1) W strefie śródmiejskiej i centralnej podstawową formą wygrodzenia przestrzeni ogródka jest zieleń w donicach (ogródkie muszą być udekorowane dużą ilością zieleni i kwiatów), przy zachowaniu następujących warunków:
 - a) między poszczególnymi donicami należy zachować przestrzeń o szerokości co najmniej 50 cm, donice muszą być ustawione w regularnym porządku;
 - b) dopuszczane jest stosowanie jako elementów wygrodzenia sznurów/lin między donicami – ich kolor musi być dopasowany do wystroju ogródka;
 - c) Preferowany jest prosty kształt donic - donice winny być wykonane z drewna, metalu, ceramiki, kamienia, technorattan, wikliny, materiałów szlachetnych, polimerobetonu, betonu architektonicznego lub innego trwałego i estetycznego materiału odpowiedniego dla utrzymania roślinności, nie przepuszczające wody, na bieżąco oczyszczane ze śmieci, niedopałków i innych nieczystości, o wymiarach: długość do 120 cm, szerokość lub średnica do 55 cm, wysokość od 45 do 70 cm;
 - d) preferowana jest kolorystyka naturalnego drewna lub inna w ciemnym odcieniu, z wykluczeniem koloru białego, jasnych szarości oraz jaskrawych i fluorescencyjnych. Osłonki winny być niewidoczne spoza donicy. Należy pamiętać o właściwym wypełnieniu donic (obciążenie, odwodnienie, izolacja wodna i cieplna, drenaż, włóknina, ziemia ogrodnicza, dodatki wzbogacające /agrożel i nawozy/, ściółka);
 - e) poza donicami mogą być też stosowane osłony boczne w formie stelaży na pnące rośliny (traliki pionowe, linki stalowe zintegrowane z donicą, lekkie konstrukcje z drewnianymi lub metalowymi szczeblinkami itp.) o wys. max 1,6 m oraz – w przypadku ogródków zlokalizowanych częściowo lub w całości na jezdni lub miejscu parkingowym oraz na podestach - ażurowe elementy z wysokiej jakości materiałów o kolorystyce jak w lit. d, nieograniczające widoczności użytkownikom ulic, o maksymalnej wysokości 80 cm;
 - f) elementy donic (gazonów, skrzynek) pod zieleń przylegające do ogrodzenia ogródka od jego zewnętrznej strony, jako element wyposażenia przestrzeni publicznej Miasta nie są wliczane do powierzchni ogródka;
 - 2) W strefie śródmiejskiej i centralnej wymagana jest aranżacja ogródka z zastosowaniem zieleni dekoracyjnej w formie żywych kwiatów i roślin, które kwitną w sezonie letnim na następujących warunkach:
 - a) Zieleń winna wypełniać całą przestrzeń donicy oraz być utrzymywana w zdrowiu, przycinana, obumarłe lub chorujące egzemplarze wymieniane na bieżąco a opadłe liście i kwiaty usuwane. Należy zadbać o dobór roślin i kompozycję zieleni. Preferowana jest roślinność długo zielona,

- odporna na warunki miejskie (np. duże nasłonecznienie, zanieczyszczenie powietrza, niedobory wody), np. kwitnące rośliny zielone, zioła, niewysokie trawy.
- b) Zakazuje się:
 - i) stosowania tuj, żywotników, cisów, cyprysików;
 - ii) stosowania imitacji zieleni, sztucznych kwiatów,
 - iii) stosowania zieleni posiadającej ciernie, toksyczne liście, kwiaty lub owoce,
 - iv) stosowania gatunków inwazyjnych, łatwo rozsiewających się, mocno ekspansywnych
 - c) sytuowania donic bez zieleni;
 - d) W strefie pośredniej i peryferyjnej, poza dopuszczeniem form wygradzenia określonych w pkt 1 dopuszcza się możliwość stosowania barier w postaci ażurowej;
 - i) wymagana jest forma ogrodzenia lekka, ażurowa, z zastosowaniem materiałów naturalnych, tj. drewna, metalu, żeliwa, o maksymalnej długości jednego przęsła 120 cm oraz o maksymalnej wysokości do 90 cm mierzonej od poziomu nawierzchni, zaś w przypadku ogródków zlokalizowanych częściowo lub w całości na jezdni lub miejscu parkingowym nieograniczająca widoczności użytkownikom ulic, o maksymalnej wysokości 80 cm. Wskazana jest minimalna ilość elementów konstrukcyjnych, a użyte elementy powinny być ażurowe w jak największym stopniu;
 - ii) minimalny stopień ażurowości pojedynczego przęsła: 50% powierzchni przęsła;
3. Parasole i markizy winny spełniać następujące wymagania:
- 1) Zarówno parasole, jak i markizy winny być składane;
 - 2) Konstrukcja parasola winna być ograniczona do jednej tylko podpory (tzw. „nogi”), zakaz stosowania wielopodporowych przekryć typu namiotowego (na stelażach);
 - 3) Maksymalny rozmiar czaszy parasola odpowiadającej kwadratowi o boku długości do 4,5 m lub okręgowi o średnicy 4,5 m albo wielobokowi foremnemu wpisanemu w kwadrat o boku długości do 4,5 m;
 - 4) W ogródkach usytuowanych na płycie głównej Rynku czaszę parasola winny stanowić cztery płaszczyzny na bazie kwadratu;
 - 5) Wymiar pionowy lambrekinu (otoku, falbany) maksymalnie 35 cm;
 - 6) Maksymalna wysokość czaszy parasola: 60 cm, licząc od zwieńczenia masztu do płaszczyzny poziomej wyznaczonej krawędziami czaszy parasola bez uwzględnienia obrzeży, tj. falban, otoków i lambrekinów;
 - 7) Dopuszcza się stosowanie parasoli o wysokości masztu (łącznie ze wszystkimi elementami składającymi się na wysokość parasola) nieprzekraczającej 3,2 m;
 - 8) Maksymalna wysokość od nawierzchni lub powierzchni podestu do krawędzi parasola: 260 cm;
 - 9) Nakazuje się stosowanie jednolitego koloru czaszy pojedynczej markizy lub parasola;
 - 10) W każdym ogródku gastronomicznym musi występować wyłącznie jeden rodzaj (typ), wielkość oraz jednolity kolor parasoli lub markiz;
 - 11) W strefie śródmiejskiej i centralnej nakazuje się stosowanie czasz markiz i parasoli w kolorach ecru, kremowym, jasnobieżowym; w przypadku występowania tablic reklamowych na lambrekinie (otoku, falbanie) ich barwy muszą być stonowane;
 - 12) W strefie pośredniej i peryferyjnej dopuszcza się kolor czaszy dowolny, jednak niepożądane jest stosowanie barw czystych, agresywnych, mocno nasyconych oraz mieszanych; kolor całości czaszy jednolity, pastelowy, stonowany (o ograniczonym nasyceniu barwy);
 - 13) Ustala się maksymalny wysięg markizy do 4,0 m. Szerokość markizy musi być dopasowana do lokalu macierzystego, możliwy jest montaż kilku markiz w obrębie jednego lokalu macierzystego, dopasowanych do szerokości witryn. Szerokość lambrekinu markizy: max. 35 cm;
 - 14) Forma i wielkość markiz muszą być zharmonizowane z otoczeniem, w szczególności z fasadą budynku;
 - 15) Zasady i warunki umieszczania w obrębie ogródka tablic reklamowych – zgodnie z przepisami ust. 5;
 - 16) zakaz wprowadzania napisów i jakichkolwiek znaków graficznych na czaszach parasoli; znaki firmowe i napisy mogą być usytuowane wyłącznie na elementach zwisających parasoli (lambrekinach, falbanach) – zakaz wprowadzania jakichkolwiek innych treści reklamowych poza znakami firmowymi sponsorów i nazwą lokalu.

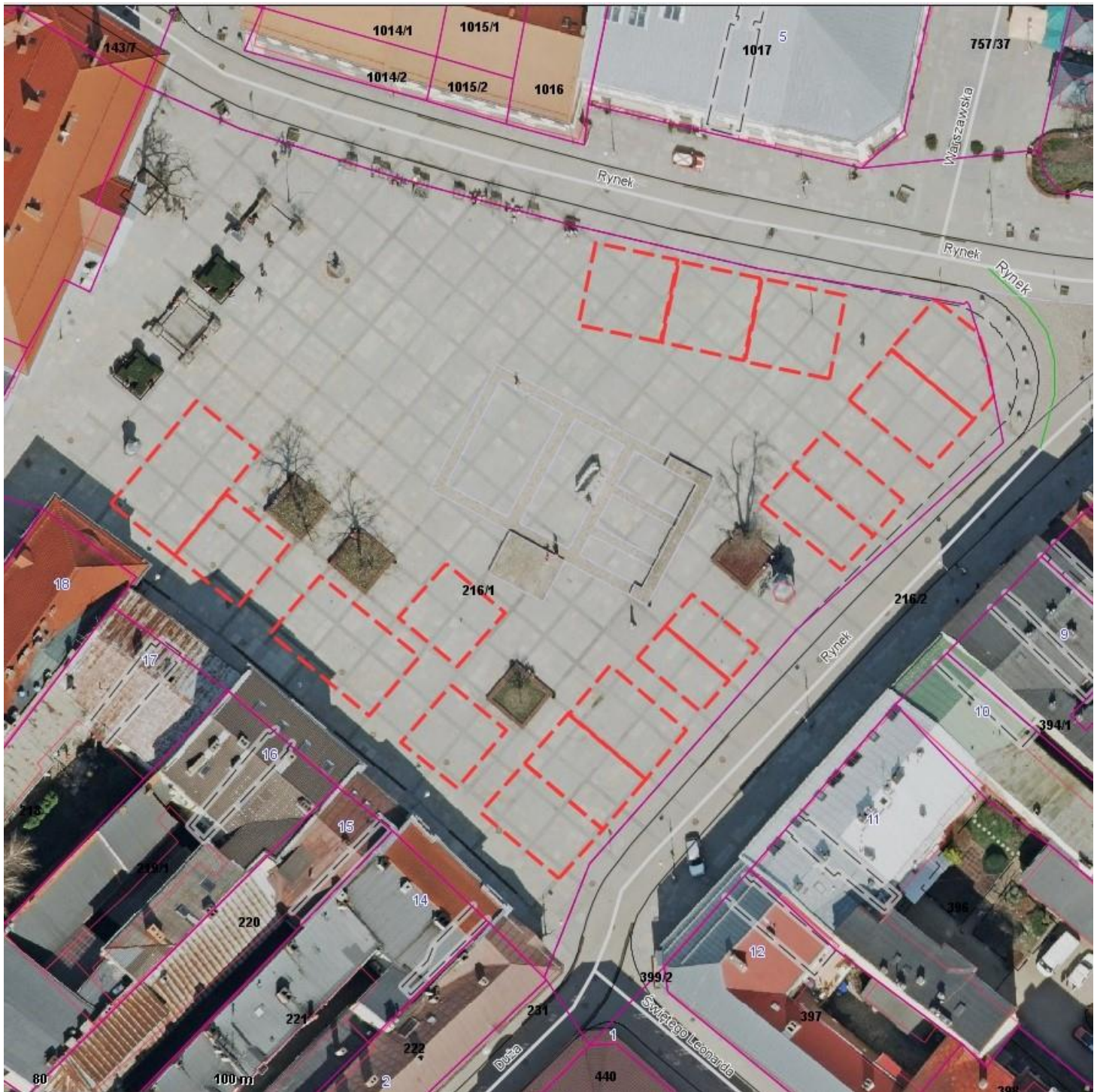
4. Meble w ogródku winny spełniać następujące wymagania:
 - 1) Wymagane jest wykorzystanie mebli typu kawiarnianego – meble (krzesła, fotele, siedziska, stoły) winny charakteryzować się wysokim standardem i odpowiednim dla obszaru stylem, stanowiąc swoją elegancją i estetyką dopełnienie ulicy;
 - 2) Meble w ogródku winny być utrzymane w jednolitej, spójnej stylistyce (formie, kształcie i kolorze) mebli kawiarnianych przeznaczonych do użytkowania w przestrzeni publicznej, w ciepłej, stonowanej kolorystyce dostosowanej do otoczenia, korespondującej z kolorytem wnętrza ulicznego lub urbanistycznego, w obrębie którego zostaną użyte - z wykluczeniem barwy białej, koloru jasnej szarości oraz kolorów jaskrawych i fluorescencyjnych; zaleca się stosowanie stonowanej kolorystyki, wywodzącej się z kolorystyki materiałów naturalnych (np. drewno, wiklina, metal);
 - 3) W strefie śródmiejskiej i centralnej stoliki i krzesła powinny być wykonane z metalu, żeliwa lub materiałów naturalnych (np. rattanu, drewna, wikliny itp.) lub wysokiej jakości wykonanych z tworzyw sztucznych imitacji materiałów naturalnych tj. technorattan, o ciemniejszych odcieniach, z wykluczeniem w szczególności mebli z tworzyw wtryskiwanych, aluminium, drewnianych bali, europalet, płyt OSB;
 - 4) W strefie pośredniej i peryferyjnej, poza meblami określonymi w pkt 2 i 3, dopuszcza się meble wykonane z tworzyw sztucznych wtryskiwanych i z aluminium oraz w kolorystyce dowolnej;
 - 5) W obrębie ogródka gastronomicznego dopuszcza się sytuowanie dodatkowych donic z zielenią liściastą a także elementów dekoracyjnych - przede wszystkim artystycznych oraz beczek, sztalug itp. wykonanych z materiałów naturalnych tj. drewna, metalu, żeliwa, rattanu, wikliny, w kolorystyce stonowanej, z wykluczeniem kolorów jaskrawych i fluorescencyjnych. Obrusy i koce winny być w kolorystyce stonowanej, z wykluczeniem kolorów jaskrawych i fluorescencyjnych.
5. W obrębie ogródka dopuszcza się usytuowanie szyldów i reklam na następujących warunkach:
 - 1) Dopuszcza się jeden witacz wejściowy z bieżącą ofertą lokalu (w szczególności jadłospisem) lub maksymalnie dwa witacze wejściowe w przypadku występowania więcej niż jednego wejścia do ogródka, jeżeli odległość między wejściami jest większa niż 12 m, sytuowany/e w obrysie ogródka w bezpośrednim sąsiedztwie wejścia/wejść w jednej z poniższych form:
 - a) pulpitu o łącznej powierzchni służącej ekspozycji reklamy nie większej niż 0,13 m² (ok. 40 x 30 cm);
 - b) stojaka reklamowego dwustronnego (tzw. „potykacza”) o łącznej powierzchni służącej ekspozycji reklamy nie większej niż 1,44 m² albo jednostronnego o powierzchni służącej ekspozycji reklamy nie większej niż 0,72 m² (ok. 1,2 m x 0,6 m);
 - c) materiał witacza wejściowego: drewno, szkło, gięte pręty (metaloplastyka).
 - 2) Dopuszcza się tablice reklamowe w formie ograniczonej do nazwy i logo podmiotu prowadzącego działalność w ogródku lub nazw i logo produktów oferowanych w ogródku lub nazwy i logo sponsora, umieszczane wyłącznie na lambrekinach parasoli lub markiz, stanowiących zadaszenie ogródka lub na elementach wygradzeniowych i meblach, pod warunkiem ich wkomponowania w taki element oraz spełnienia następujących warunków;
 - a) ograniczenia ich powierzchni do maksymalnie 20% powierzchni pojedynczego elementu wyposażenia ogródka (przędła wygradzeniowego, donicy z roślinnością, krzesła, stolika, lambrekinu parasola lub markizy;
 - b) zakazuje się wprowadzania napisów i jakichkolwiek znaków graficznych na czaszach parasoli; znaki firmowe i napisy mogą być usytuowane wyłącznie na elementach zwisających parasoli (lambrekinach, otokach, falbanach);
 - c) zakazuje się stosowania podświetlanych plafonów reklamowych oraz ekranów ze zmienną powierzchnią ekspozycyjną (podświetlane i elektroniczne);
6. Przy urządzeniu ogródka zakazuje się:
 - 1) Zabudowy przestrzeni ogródka w formie obiektów kubaturowych, a także wykorzystywania dodatkowych namiotów, osłon w formie plandek, rolet, folii, żaluzji, ogrodowych pergoli drewnianych;
 - 2) Wykonywania podestów, za wyjątkiem sytuacji uwzględnionych w § 4 ust. 14;
 - 3) Wykorzystywania sztucznej trawy, wykładzin;
 - 4) Umieszczania na terenie ogródka wszelkich elementów reklamowych za wyjątkiem dopuszczonych w ust. 5;
 - 5) Stosowania stołów i siedzisk w formie ław w strefie śródmiejskiej i centralnej;

- 6) Stosowania piasku w formie plaży, sztucznych drzew i innych roślin, palet, surowego drewna, elementów wykorzystywanych w przemyśle stanowiących odpady poprodukcyjne, elementów stanowiących opakowania, elementów wykorzystywanych w spedycji towarów itp.;
- 7) Umieszczania skrzynek elektrycznych na terenie ogródka;
- 8) Sytuowania barków i barów, roll-upów, chłodziarek z napojami, grilli, opiekaczy, palenisk, dystrybutorów do sprzedaży napojów lub zabawek (itp.), automatycznych zabawek bujanych oraz urządzeń reklamowych, w tym plastikowych imitacji potraw, telewizorów, lodówek, odtwarzaczy muzyki i innych elementów technicznych za wyjątkiem wolnostojących ogrzewaczy gazowych lub promienników elektrycznych; w przypadkach szczególnych wyłącznie w strefie śródmiejskiej i centralnej, gdy konstrukcja budynku lub układ przestrzenny śródmieścia powoduje brak wejścia bezpośrednio z lokalu do ogródka gastronomicznego, dopuszcza się umieszczenie w ogródku minibaru z wymaganym uzgodnieniem podmiotu zarządzającego przestrzenią miejską.
- 9) odtwarzania muzyki i korzystania z urządzeń służących prezentacji materiałów audiowizualnych, łącznie z immisją dźwięku na ogródek gastronomiczny z wnętrza lokalu, z wyjątkiem 9a;
- 9a) dopuszcza się używanie urządzeń audiowizualnych w celu publicznej transmisji ważnych wydarzeń sportowych (jak np. mistrzostwa świata w grach zespołowych) wskazanych uprzednio przez Prezydenta;
- 10) Umieszczania jakichkolwiek przedmiotów poza obszarem ogródka określonym w umowie dzierżawy lub w decyzji o zajęciu pasa drogowego, poza elementami donic na zieleń;
7. W strefie śródmiejskiej i centralnej wymagane jest dekoracyjne podświetlenie zieleni oraz przestrzeni ogródka (np. w formie opraw związanych z ogrodnictwem), przy czym nie dotyczy to ogródków wolnostojących na płycie głównej Rynku pozbawionych możliwości poboru energii elektrycznej z posadzki Rynku (tzw. „moser’a”) - na następujących zasadach:
 - 1) Elementy oświetlenia powinny być wkomponowane w wystrój ogródka i współgrać z jego stylistyką;
 - 2) Wszelkie przewody elektryczne oraz ujęcia wody służące funkcjonowaniu ogródka powinny być odpowiednio zabezpieczone przed dostępem przez osoby niepowołane do ich obsługi zgodnie z przepisami prawa oraz posiadać atesty bezpieczeństwa. Kontrola i potwierdzenie sprawności tymczasowej instalacji elektrycznej w ogródku powinno być dokonane przez osobę posiadającą aktualne uprawnienia SEP (Stowarzyszenie Elektryków Polskich) do 1 kW oraz potwierdzone pisemnym protokołem odbioru, którego kopia powinna być przekazana do Miejskiego zarządu Dróg w Kielcach lub Wydziału Gospodarki Nieruchomościami Urzędu Miasta Kielce. Wymagana jest czarna kolorystyka przewodów elektrycznych.
8. Wymagane jest dbanie o czystość i estetykę zaplecza (przysłonięcie/ukrycie elementów takich jak skrzynki, beczki itp. w sposób zapewniający estetyczną aranżację miejsca i otoczenia). W ogródku powinny być przechowywane materiały konsumpcyjne tylko w ilości niezbędnej do funkcjonowania ogródka np. poprzez przechowywanie beczek, napojów tylko w stoisku, barze, bez ich nadmiernego gromadzenia w otoczeniu ogródka. Bieżące uzupełnianie zapasów powinno odbywać się z zaplecza lokalu gastronomicznego lub innego miejsca ich składowania.
9. Dzierżawca zobowiązany jest do dbania o czystość oraz stan techniczny nawierzchni i otoczenia ogródka, w szczególności o powierzchnię zlokalizowaną pomiędzy lokalem gastronomicznym a ogródkiem na całej jego szerokości.
10. Zakończenie działalności ogródka związane jest z obowiązkiem restauratorów doprowadzenia terenu, gdzie zlokalizowany był ogródek, do stanu pierwotnego - w szczególności czystości i stanu technicznego nawierzchni.

PREZYDENT MIASTA KIELCE

Bogdan Wenta

Załącznik nr 2 do Zarządzenia nr 108/2023 Prezydenta Miasta Kielce z dnia 31 marca 2023 r.



Załącznik nr 3

do Zarządzenia nr 108/2023 Prezydenta Miasta Kielce

z dnia 31 marca 2023 r.



PODZIAŁ NA STREFY LOKALIZACJI SEZONOWYCH OGRÓDKÓW
GASTRONOMICZNYCH NA TERENIE MIASTA KIELCE

