

**S P R A W O Z D A N I E**  
**Z POMIARÓW PÓL ELEKTROMAGNETYCZNYCH**  
**WYKONANYCH DLA CELÓW OCHRONY ŚRODOWISKA**

**LBMT/025/04/24/PEM/OS**

<b>OBIEKT</b>	Instalacja radiokomunikacyjna
<b>NR / NAZWA STACJI</b>	<b>BT12478 KIE_DYMINY</b>
<b>ADRES STACJI</b>	dz. nr 693/7, ul. Ściegiennego, Kielce
<b>GMINA</b>	m. Kielce
<b>POWIAT</b>	m. Kielce
<b>WOJEWÓDZTWO</b>	świętokrzyskie

<b>Sporządzający sprawozdanie</b>	mgr inż. Kinga Kowalska	
<b>Autoryzacja</b>	inż. Michał Moliński	

**Data pomiarów: 18-04-2024**

## SPIS TREŚCI

1. Informacje ogólne
2. Parametry źródeł PEM
  - 2.1. Anteny sektorowe
  - 2.2. Anteny radioliniowe
3. Opis zestawu pomiarowego
  - 3.1. Miernik natężenia pola elektromagnetycznego
  - 3.2. Miernik temperatury i wilgotności względnej powietrza
  - 3.3. Dalmierz laserowy
  - 3.4. Wyznaczanie współrzędnych geograficznych
4. Podstawa prawna
5. Metodyka wykonywania pomiarów
6. Wyniki pomiarów
7. Stwierdzenie zgodności z wymaganiami

## 1. INFORMACJE OGÓLNE

Prowadzący Instalację	Towerlink Poland Sp. z o.o., 01-211 Warszawa, ul. Marcina Kasprzaka 4
Zleceniodawca	ATEM Polska, ul. Łużycka 2, 81-537 Gdynia
Przedstawiciel zleceniodawcy	Monika Pawłowska
Miejsce instalacji anten	Wieża kratowa
Miejsce instalacji urządzeń	Urządzenia typu outdoor u podstawy wieży
Nazwiska osób wykonujących pomiary	Adrian Janikowski, pracownik techniczny
Poinformowanie o pomiarach	Zgodnie z pkt 14 rozporządzenia Ministra Klimatu (Dz. U. 2022 poz. 2630).
Data i godzina wykonania pomiarów	18-04-2024, 16:30-18:00
Temperatura otoczenia [°C]	8 - 7,6
Wilgotność względna [%]	53 - 52,9
Opady atmosferyczne	Brak opadów
Parametry badanego obiektu	Identyfikacja źródeł i parametrów technicznych na podstawie dokumentacji technicznej oraz na podstawie obserwacji i informacji udzielonych przez Zleceniodawcę
Inne źródła pól elektromagnetycznych	Stwierdzono występowanie źródeł pól elektromagnetycznych, pochodzących od operatora Play, które w zakresie badanych częstotliwości mogą bezpośrednio wpływać na wynik wartości mierzonej
Data opracowania	19-04-2024

## 2. PARAMETRY ŹRÓDEŁ PEM

Konfiguracja anten sektorowych oraz radioliniowych została przekazana przez zleceniodawcę.

### 2.1. Anteny sektorowe

Charakterystyka promieniowania			kierunkowa					
Rzeczywisty czas pracy [h/dobę]			24					
Warunki pracy			znamionowe					
Lp.	Częstotliwość lub zakresy częstotliwości pracy	Typ/producent anteny	Liczba anten	Azymut	Średni kąt pochylenia	Zakres kątów pochylenia	Wysokość środka elektr. anteny	EIRP
-	[MHz]	-	-	[°]	[°]	[°]	[m n.p.t.]	[W]
1	1800/2600/900	RVV-65B-R3VB/CommScope	1	10	6/6/6	2-12/2-12/2-12	51,00	10535
2	1800/2600/900	RVV-65B-R3VB/CommScope	1	115	6/6/6	2-12/2-12/2-12	51,00	10785
3	1800/2600/900	RVV-65B-R3VB/CommScope	1	250	6/6/6	2-12/2-12/2-12	51,00	10785
4	2600	120105/ CellMax	1	10	6	2-10	52,50	11634
5	2600	120105/ CellMax	1	115	6	2-10	52,50	11634
6	2600	120105/ CellMax	1	250	6	2-10	52,50	11634

### 2.2. Anteny radioliniowe

Charakterystyka promieniowania		kierunkowa						
Rzeczywisty czas pracy [h/dobę]		24						
Warunki pracy		znamionowe						
Lp.	Typ / producent anteny	Wysokość środka elektr. anteny	Azymut	Częstotliwość pracy	Moc wyjściowa nadajnika	Zysk energetyczny	Średnica	EIRP
		[m n.p.t.]	[°]	[GHz]	[dBm]	[dBi]	[m]	[W]
1	VHLP2-80/ Andrew	49,00	39	80	8	50,5	0,6	707,9

### 3. OPIS ZESTAWU POMIAROWEGO

#### 3.1. Miernik natężenia pola elektromagnetycznego

Uniwersalny szerokopasmowy miernik natężenia pola elektromagnetycznego produkcji Narda Safety Test Solution typu NBM-520, nr seryjny D-2351 z sondą pomiarową pola elektrycznego typu EF9091 nr seryjny A-0149 pracującą w paśmie 80MHz – 90GHz. Dolna granica akredytowanego zakresu pomiarowego wynosi 0,8 V/m. Świadectwo wzorcowania nr LWiMP/W/442/23 z dnia 16 listopada 2023 r. wydane przez Laboratorium Wzorców i Metrologii Pola Elektromagnetycznego, Politechnika Wrocławska.

#### 3.2. Miernik temperatury i wilgotności względnej powietrza

Termohigrometr firmy AZ Instrument Corp. typu AZ 8703 o numerze seryjnym 10390030. Świadectwo wzorcowania nr 2098/AH/22 wydane dnia 19 sierpnia 2022 r. przez Laboratorium Pomiarowe 'MUTECH'

#### 3.3. Dalmierz laserowy

Dalmierz laserowy produkcji firmy Hilti, typ PD-32 o numerze seryjnym 16507370. Nr Świadectwa wzorcowania 2982/AM/23. Data wzorcowania 23.08.2023 r.

#### 3.4. Wyznaczanie współrzędnych geograficznych

Współrzędne geograficzne pionów pomiarowych wyznaczane są za pomocą aplikacji GPS na urządzeniu mobilnym.

### 4. PODSTAWA PRAWNA

Rozporządzenie Ministra Zdrowia z dnia 17 grudnia 2019 r. w sprawie dopuszczalnych poziomów pól elektromagnetycznych w środowisku (Dz. U. 2019 poz. 2448).

Rozporządzenie Ministra Klimatu z dnia 17 lutego 2020 r. w sprawie sposobów sprawdzania dotrzymania dopuszczalnych poziomów pól elektromagnetycznych w środowisku (Dz. U. 2022 poz. 2630).

Ustawa z dnia z dnia 27 kwietnia 2001 r. Prawo ochrony środowiska (Dz.U. 2024 poz. 54).

Dokument DAB-18 "Akredytacja laboratoriów badawczych wykonujących pomiary pola elektromagnetycznego w środowisku, Wydanie 2 z dnia 25.06.2021 r.

### 5. METODYKA WYKONYWANIA POMIARÓW

Załącznik do rozporządzenia Ministra Klimatu z dnia 17 lutego 2020 r. w sprawie sposobów sprawdzania dotrzymania dopuszczalnych poziomów pól elektromagnetycznych w środowisku (Dz. U. 2022 poz. 2630).

## 6. WYNIKI POMIARÓW

Niepewność rozszerzona pomiaru składowej elektrycznej wynosi: 50% przy poziomie ufności 95% i współczynniku rozszerzenia  $k=2$ .

W przypadku gdy wynik pomiaru uzyskany jako wartość wskazana przez miernik pola elektromagnetycznego jest wartością poniżej dolnej granicy akredytowanego zakresu pomiarowego, stosowane jest oznaczenie „pdg\*”. W takim przypadku jest to wynik spoza zakresu akredytacji i do obliczenia wyników WME i WMH przyjmuje się wartość skorelowaną z rzeczywistym wynikiem pomiaru jako dolną granicę akredytowanego zakresu pomiarowego.

**Tabela nr 1. Zestawienie wyników pomiarów**

Nr pionu	Opis pionu pomiarowego <sup>1</sup>	Wartość zmierzona E <sup>2</sup>	Wysokość pomiarowa	Wartość obliczona H	Wartość końcowa E <sup>3,5</sup>	Wartość końcowa H <sup>4,5</sup>	Wartość wskaźnikowa WME <sup>6</sup>	Wartość wskaźnikowa WMH <sup>6</sup>	Współrzędne geograficzne
		[V/m]	[m]	[A/m]	[V/m]	[A/m]	-	-	
1	2	3	4	5	7	8	9	10	11
1	GKP - az. 115°	pdg*	0,3-2	0,002	1,2	0,003	0,04	0,04	50° 49'8,0"N 20° 37'17,3"E
2	GKP, wzdłuż linii prostej łączącej urządzenia nadawcze z najbliższą zabudową	pdg*	0,3-2	0,002	1,2	0,003	0,04	0,04	50° 49'2,6"N 20° 37'17,5"E
3	PKP – w otoczeniu instalacji radiokomunikacyjnej	pdg*	0,3-2	0,002	1,2	0,003	0,04	0,04	50° 49'2,5"N 20° 37'7,8"E
4	GKP - az. 250°	0,9	1,8	0,002	1,4	0,004	0,05	0,05	50° 49'6,1"N 20° 36'58,4"E
5	GKP - az. 250°	0,8	2	0,002	1,2	0,003	0,04	0,04	50° 49'4,2"N 20° 36'50,0"E
6	GKP - az. 250°	pdg*	0,3-2	0,002	1,2	0,003	0,04	0,04	50° 49'3,2"N 20° 36'45,8"E
7	GKP - az. 250°	pdg*	0,3-2	0,002	1,2	0,003	0,04	0,04	50° 49'8,0"N 20° 37'6,5"E
8	PKP – w otoczeniu instalacji radiokomunikacyjnej	pdg*	0,3-2	0,002	1,2	0,003	0,04	0,04	50° 48'59,8"N 20° 36'56,6"E
9	GKP, wzdłuż linii prostej łączącej urządzenia nadawcze z najbliższą zabudową	pdg*	0,3-2	0,002	1,2	0,003	0,04	0,04	50° 48'57,2"N 20° 37'12,5"E
10	PKP – w otoczeniu instalacji radiokomunikacyjnej	pdg*	0,3-2	0,002	1,2	0,003	0,04	0,04	50° 49'9,4"N 20° 36'50,5"E
11	GKP, wzdłuż linii prostej łączącej urządzenia nadawcze z najbliższą zabudową	pdg*	0,3-2	0,002	1,2	0,003	0,04	0,04	50° 49'14,8"N 20° 36'57,2"E
12	GKP, wzdłuż linii prostej łączącej urządzenia nadawcze z najbliższą zabudową	pdg*	0,3-2	0,002	1,2	0,003	0,04	0,04	50° 49'13,0"N 20° 37'3,9"E
13	GKP, wzdłuż linii prostej łączącej urządzenia nadawcze z najbliższą zabudową	pdg*	0,3-2	0,002	1,2	0,003	0,04	0,04	50° 49'21,0"N 20° 37'6,3"E
14	PKP – w otoczeniu instalacji radiokomunikacyjnej	pdg*	0,3-2	0,002	1,2	0,003	0,04	0,04	50° 48'53,4"N 20° 36'57,9"E
15	GKP, wzdłuż linii prostej łączącej urządzenia nadawcze z najbliższą zabudową	pdg*	0,3-2	0,002	1,2	0,003	0,04	0,04	50° 48'53,1"N 20° 37'19,4"E
16	GKP - az. 39°	pdg*	0,3-2	0,002	1,2	0,003	0,04	0,04	50° 49'13,7"N 20° 37'18,1"E
17	GKP - az. 39°	pdg*	0,3-2	0,002	1,2	0,003	0,04	0,04	50° 49'11,7"N 20° 37'15,5"E
18	GKP - az. 10°	pdg*	0,3-2	0,002	1,2	0,003	0,04	0,04	50° 49'15,5"N 20° 37'14,2"E
19	DPP - Pomiar wykonany na Ul. Ściegiennego 208 w Pensjonacie Ustronie Leśne w oknie pokoju hotelowym nr. 2	1,4	2	0,004	2,1	0,006	0,07	0,08	-

Nr pionu	Opis pionu pomiarowego <sup>1</sup>	Wartość zmierzona E <sup>2</sup>	Wysokość pomiarowa	Wartość obliczona H	Wartość końcowa E <sup>3,5</sup>	Wartość końcowa H <sup>4,5</sup>	Wartość wskaźnikowa WME <sup>6</sup>	Wartość wskaźnikowa WMH <sup>6</sup>	Współrzędne geograficzne
		[V/m]	[m]	[A/m]	[V/m]	[A/m]	-	-	
1	2	3	4	5	7	8	9	10	11
20	GKP - az. 10°	1,6	1,8	0,004	2,4	0,006	0,09	0,09	50° 49'23,1"N 20° 37'16,4"E
21	GKP - az. 10°	pdg*	0,3-2	0,002	1,2	0,003	0,04	0,04	50° 49'26,7"N 20° 37'17,3"E
22	GKP - az. 39°	pdg*	0,3-2	0,002	1,2	0,003	0,04	0,04	50° 49'22,7"N 20° 37'29,7"E
23	GKP - az. 39°	pdg*	0,3-2	0,002	1,2	0,003	0,04	0,04	50° 49'20,0"N 20° 37'26,2"E
24	GKP, wzdłuż linii prostej łączącej urządzenia nadawcze z najbliższą zabudową	pdg*	0,3-2	0,002	1,2	0,003	0,04	0,04	50° 49'20,2"N 20° 37'20,9"E
25	GKP, wzdłuż linii prostej łączącej urządzenia nadawcze z najbliższą zabudową	pdg*	0,3-2	0,002	1,2	0,003	0,04	0,04	50° 49'16,9"N 20° 37'33,1"E
26	GKP, wzdłuż linii prostej łączącej urządzenia nadawcze z najbliższą zabudową	0,8	2	0,002	1,2	0,003	0,04	0,04	50° 49'9,2"N 20° 37'31,3"E
27	GKP, wzdłuż linii prostej łączącej urządzenia nadawcze z najbliższą zabudową	pdg*	0,3-2	0,002	1,2	0,003	0,04	0,04	50° 49'13,6"N 20° 37'26,5"E
28	GKP - az. 115°	pdg*	0,3-2	0,002	1,2	0,003	0,04	0,04	50° 49'4,3"N 20° 37'29,8"E
29	GKP - az. 115°	pdg*	0,3-2	0,002	1,2	0,003	0,04	0,04	50° 49'6,3"N 20° 37'23,0"E
30	GKP - az. 115°	pdg*	0,3-2	0,002	1,2	0,003	0,04	0,04	50° 49'2,1"N 20° 37'37,0"E
31	GKP, wzdłuż linii prostej łączącej urządzenia nadawcze z najbliższą zabudową	pdg*	0,3-2	0,002	1,2	0,003	0,04	0,04	50° 48'59,5"N 20° 37'29,1"E
32	GKP, wzdłuż linii prostej łączącej urządzenia nadawcze z najbliższą zabudową	pdg*	0,3-2	0,002	1,2	0,003	0,04	0,04	50° 49'20,2"N 20° 36'54,4"E

pdg\* - poniżej dolnej granicy akredytowanego zakresu pomiarowego wynoszącej 0,8 V/m (<0,8 V/m) - wynik spoza zakresu akredytacji

1 oznaczenia: GKP - główny kierunek pomiarowy, PKP - pomocniczy kierunek pomiarowy, DPP - dodatkowy pion pomiarowy

2 maksymalna wartość chwilowa

3 wartość natężenia pola elektrycznego powiększona o niepewność pomiaru

4 wartość natężenia pola magnetycznego powiększona o niepewność pomiaru

5 dla wyników poniżej czułości zestawu pomiarowego przyjęto niepewność dla minimalnej wartości z zakresu pomiarowego

6 na podstawie rozpoznania źródeł oraz w uzgodnieniu ze Zleceniodawcą, do wyznaczenia wartości wskaźnikowej WME i WMH przyjęto wartości dopuszczalne pola elektrycznego i magnetycznego wynoszące odpowiednio 28 V/m oraz 0,073 A/m

## 7. STWIERDZENIE ZGODNOŚCI Z WYMAGANIAMI

Rozporządzenie Ministra Zdrowia z dnia 17 grudnia 2019 r. (Dz. U. 2019 poz. 2448) określa zróżnicowane dopuszczalne poziomy pól elektromagnetycznych dla miejsc dostępnych dla ludności. Zgodnie z ww. rozporządzeniem, na podstawie rozpoznania źródeł pól e-m oraz w oparciu o wytyczne zleceńodawcy, dla rozpatrywanej instalacji przyjęto wartości dopuszczalne składowej elektrycznej i magnetycznej wynoszące odpowiednio 28 V/m oraz 0,073 A/m. Za wynik pomiaru przyjęto przyjęto maksymalną wartość chwilową zgodnie z pkt 11 załącznika do rozporządzenia Ministra Klimatu z dnia 17 lutego 2020 r. (Dz. U. 2022 poz. 2630).

Na podstawie przeprowadzonych pomiarów w dniu 18-04-2024r. stwierdzono, że w otoczeniu instalacji radiokomunikacyjnej, w miejscach wykonania pomiarów nie występują przekroczenia dopuszczalnych poziomów pól elektromagnetycznych określonych w ww. przepisach. Zgodnie z pkt 25 ppkt 1 oraz pkt 26 załącznika do rozporządzenia Ministra Klimatu z dnia 17 lutego 2020 r. (Dz. U. 2022 poz. 2630) żadna z wartości wskaźnikowych WME i WMH nie przekracza wartości 1.

### Załączniki:

1. Lokalizacja obiektu
2. Dokumentacja fotograficzna
3. Rys. 1

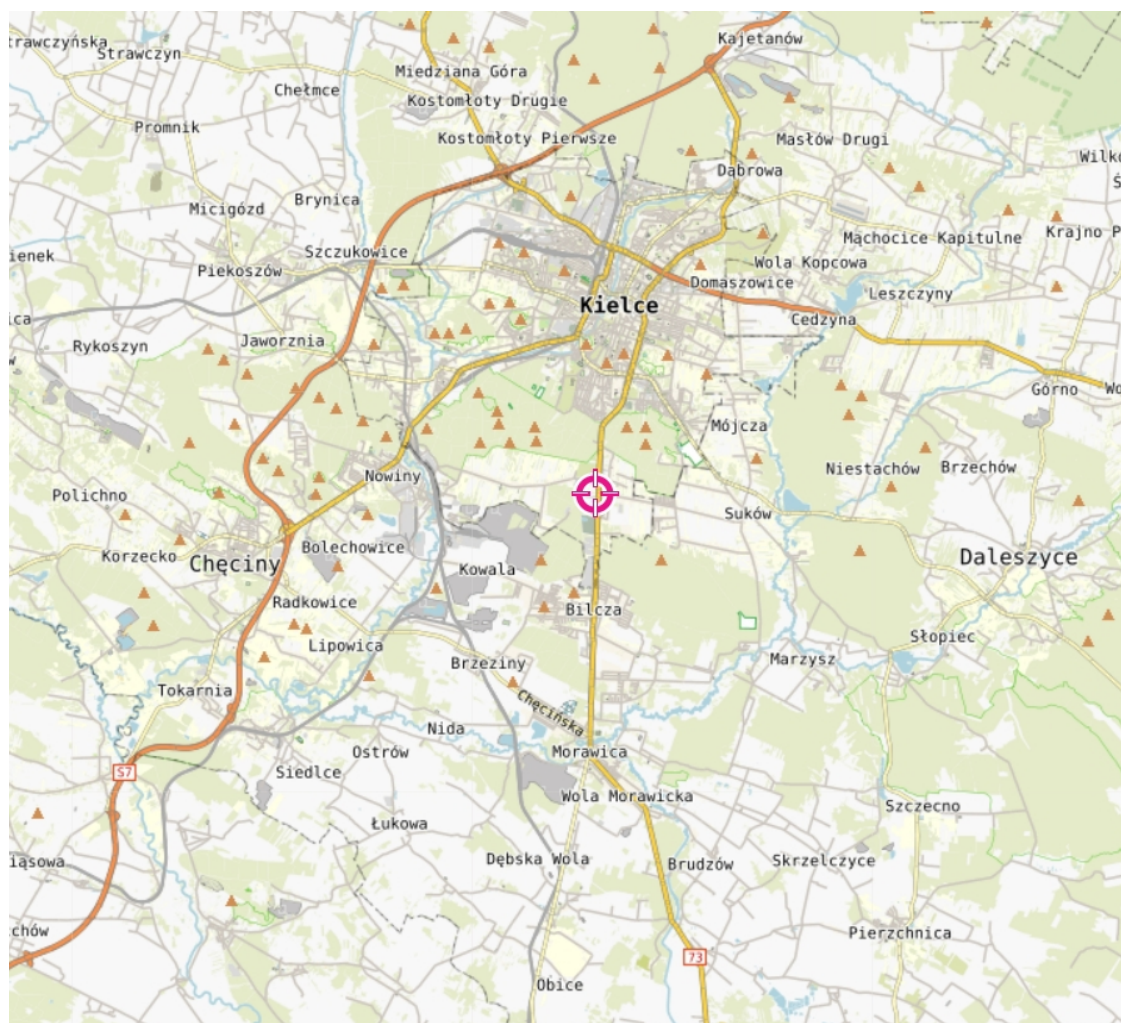
## KONIEC SPRAWOZDANIA

**Bez pisemnej zgody sprawozdanie nie może być powielane inaczej, jak tylko w całości.**

W ciągu 14 dni od daty otrzymania sprawozdania przyjmowane są uwagi i zastrzeżenia w formie pisemnej na adres Laboratorium Badawczego.



## ZAŁĄCZNIK 1: LOKALIZACJA OBIEKTU



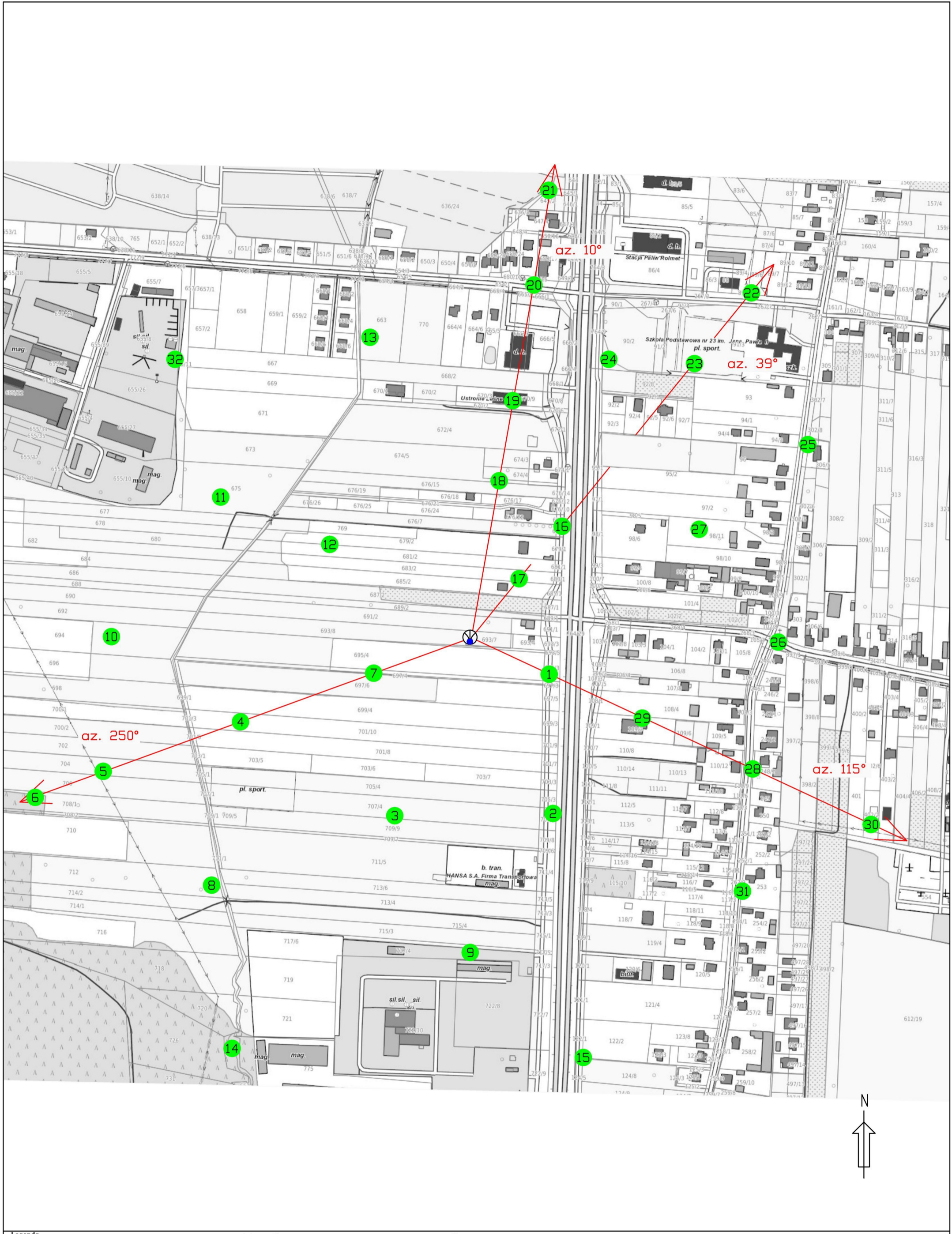
## Współrzędne geograficzne obiektu

długość :	20°37'12,8"E
szerokość :	50°49'09,6"N

## ZAŁĄCZNIK 2: DOKUMENTACJA FOTOGRAFICZNA



Rys.1 Lokalizacja pionów pomiarowych



Legenda

- Pion pomiarowy
- Antena sektorowa
- Antena paraboliczna
- Instalacja będąca źródłem pola elektromagnetycznego

skala 1:4000

