



WODOCIĄGI KIELECKIE Sp. z o.o.

ul. Krakowska 64, 25-701 Kielce

tel.: +48 41 36 531 00; fax: +48 41 34 552 20;

e-mail: wodkiel@wod-kiel.com.pl

REGON 290856791

NIP 959 116 49 32

Sąd Rejonowy w Kielcach X Wydział Gospodarczy KRS 0000147680

Kapitał zakładowy: 56 839 992 zł

Kielce dn. 2024-01-08

TT/2023/2692

TT-W / BK

Romantica Sp. z o. o.
ul. Aleja IX Wieków Kielc 6/37
25-516 Kielce

"Wodociągi Kieleckie" Spółka z o.o. wydaje warunki przyłączenia projektowanego budynku mieszkalnego wielorodzinnego z częścią usługową (do max. 20%) i z garażem podziemnym na nieruchomości składającej się z działek nr ewid.: 51/1, 51/2 obręb 0016 przy ul. Czarnowskiej 17 w Kielcach do sieci wodociągowej i kanalizacji sanitarnej:

1. Istniejąca sieć wodociągowa oraz kanał sanitarny są wystarczające do zaopatrzenia w wodę i odprowadzenia ścieków dla zamierzenia inwestycyjnego polegającego na budowie budynku mieszkalnego wielorodzinnego z częścią usługową (do max. 20%) i z garażem podziemnym na nieruchomości składającej się z działek nr ewid.: 51/1, 51/2 obręb 0016 przy ul. Czarnowskiej 17 w Kielcach.
2. Doprowadzenie wody do przedmiotowej zabudowy należy przewidzieć z istniejącego wodociągu rozdzielczego wykonanego z rur żeliwnych sferoidalnych o średnicy $\phi 100\text{mm}$ zlokalizowanego w pasie drogowym ul. Czarnowskiej na działce nr ewid. 46/13 obręb 0016 w Kielcach.
Wodociąg zaznaczono na mapie kolorem niebieskim.
3. Alternatywnie, doprowadzenie wody do przedmiotowej zabudowy należy przewidzieć z istniejącego wodociągu rozdzielczego wykonanego z rur żeliwnych o średnicy $\phi 100\text{mm}$ zlokalizowanego w pasie drogowym ul. Panoramicznej na działce nr ewid. 133/9 obręb 0017 w Kielcach.
Wodociąg zaznaczono na mapie kolorem niebieskim.
4. Ciśnienie w sieci wodociągowej w omawianym rejonie oscyluje na wysokości $p=0,53-0,54\text{MPa}$.
5. Odprowadzenie ścieków z przedmiotowej zabudowy należy przewidzieć do istniejącego kanału sanitarnego wykonanego z rur kamionkowych o średnicy $\phi 250\text{mm}$ zlokalizowanego w pasie drogowym ul. Czarnowskiej na działce nr ewid. 46/13 obręb 0016 w Kielcach.
Kanał sanitarny zaznaczono na mapie kolorem brązowym.
6. Alternatywnie, odprowadzenie ścieków z przedmiotowej zabudowy należy przewidzieć do istniejącego kanału sanitarnego wykonanego z rur kamionkowych o średnicy $\phi 200\text{mm}$ zlokalizowanego w pasie drogowym ul. Panoramicznej na działce nr ewid. 133/9 obręb 0016 w Kielcach.
Kanał sanitarny zaznaczono na mapie kolorem brązowym.
7. Przed wprowadzeniem do zbiorczej sieci kanalizacji sanitarnej ścieków technologicznych z garażu podziemnego, z części gastronomicznej projektowanego budynku

oraz w przypadku występowania ścieków technologicznych z części usługowej projektowanego budynku należy zaprojektować podczyszczanie ww. ścieków.

8. Zabrania się odprowadzania wód opadowych lub roztopowych do kanalizacji sanitarnej. Sposób odprowadzania tych wód należy uzgodnić z administratorem sieci kanalizacji deszczowej, czyli z Miejskim Zarządem Dróg w Kielcach.
9. Do dokumentacji należy dołączyć oryginał oświadczenia głównego płatnika za pobór wody i odprowadzane ścieki z przedmiotowej zabudowy, na podstawie wskazań jednego głównego wodomierza.
W oświadczeniu należy podać datę spisania dokumentu, dokładny adres inwestycji oraz zobowiązania potwierdzić podpisem i numerem PESEL osób zainteresowanych (dotyczy osób fizycznych).
10. Uwzględniając stan techniczny oraz okres eksploatacji, wykonane w 1963r. przyłącza wody i kanalizacji sanitarnej dla budynku przy ul. Czarnowskiej 17 przewidzianego do wyburzenia, należy odciąć w sposób trwały:
 - a) przyłączy wody poprzez demontaż punktu włączenia do wodociągu żeliwnego sferoidalnego $\phi 100\text{mm}$ w ul. Czarnowskiej (przyłączy wody zaznaczono na mapie kolorem zielonym) poprzez demontaż trójnika kielichowo-kołnierzewego $\phi 100/80\text{mm}$ i montaż w jego miejscu prostki bosej na dwa łączniki R-R;
 - b) przyłączy kanalizacji sanitarnej należy odciąć trwale w punkcie włączenia do kanału sanitarnego kamionkowego $\phi 250\text{mm}$ w ul. Czarnowskiej poprzez demontaż trójnika skośnego i montaż odcinka rury kamionkowej $\phi 250\text{mm}$ (przyłączy kanalizacji sanitarnej zaznaczono na mapie kolorem czerwonym).
11. W dokumentacji technicznej w części opisowej i graficznej należy szczegółowo przedstawić likwidowane przewody i punkty odcięć.
12. Demontaż wodomierza głównego $\phi 25\text{mm}$ dotychczasowo opomiarowującego zużycie wody i ilość odprowadzanych ścieków dla istniejącego budynku przy ul. Czarnowskiej 17 zamontowanego w studni wodomierzowej należy przewidzieć przez służby „Wodociągów Kieleckich”. Powyższe należy uwzględnić w dokumentacji technicznej.
13. Z chwilą wykonania nowych przyłączy wody i kanalizacji sanitarnej istniejącą Umowę o zaopatrzenie w wodę i odprowadzenie ścieków numer 10/01357/2022 należy wypowiedzieć.
14. Spółka gwarantuje wodę na cele p.poż. w ilości 10 l/s w zewnętrznej sieci wodociągowej na wysokości przedmiotowej inwestycji.
15. Dokumentację należy wykonać zgodnie z obowiązującymi przepisami oraz "Wytycznymi eksploatacyjnymi "Wodociągów Kieleckich" Sp. z o.o. do projektowania i realizacji przyłączy wodociągowych i kanalizacji sanitarnej na terenie działania Spółki". "Wytyczne..." są dostępne na stronie internetowej www.wod-kiel.com.pl.
16. Jeżeli inwestycja prowadzona będzie na nieruchomości stanowiącej współwłasność, Inwestor składając oświadczenie o posiadaniu prawa do dysponowania nieruchomością na cele budowlane, winien posiadać zgody wszystkich współwłaścicieli nieruchomości (art.199 K.C).
17. Od powyższych warunków jest możliwość odwołania się.
18. Warunki techniczne są aktualne w odniesieniu do stanu prawnego i stanu infrastruktury istniejącego w dacie wydania warunków, nie dłużej niż dwa lata.

DYREKTOR WYDZIAŁU

Anna Dzwiniak

KIEROWNIK BIURA

mgr inż. arch. Piotr Kozłowski

Za zgodność z oryginałem

Województwo: świętokrzyskie
Miasto Kielce
Jednostka ewidencyjna: 266101_1, Kielce
Obręb ewidencyjny: 0016

Miasto Kielce

Mapa zasadnicza

Skala 1:1000

Układ współrzędnych płaskich prostokątnych: PL-2000/7

Układ wysokościowy: PL-KRON86-NH

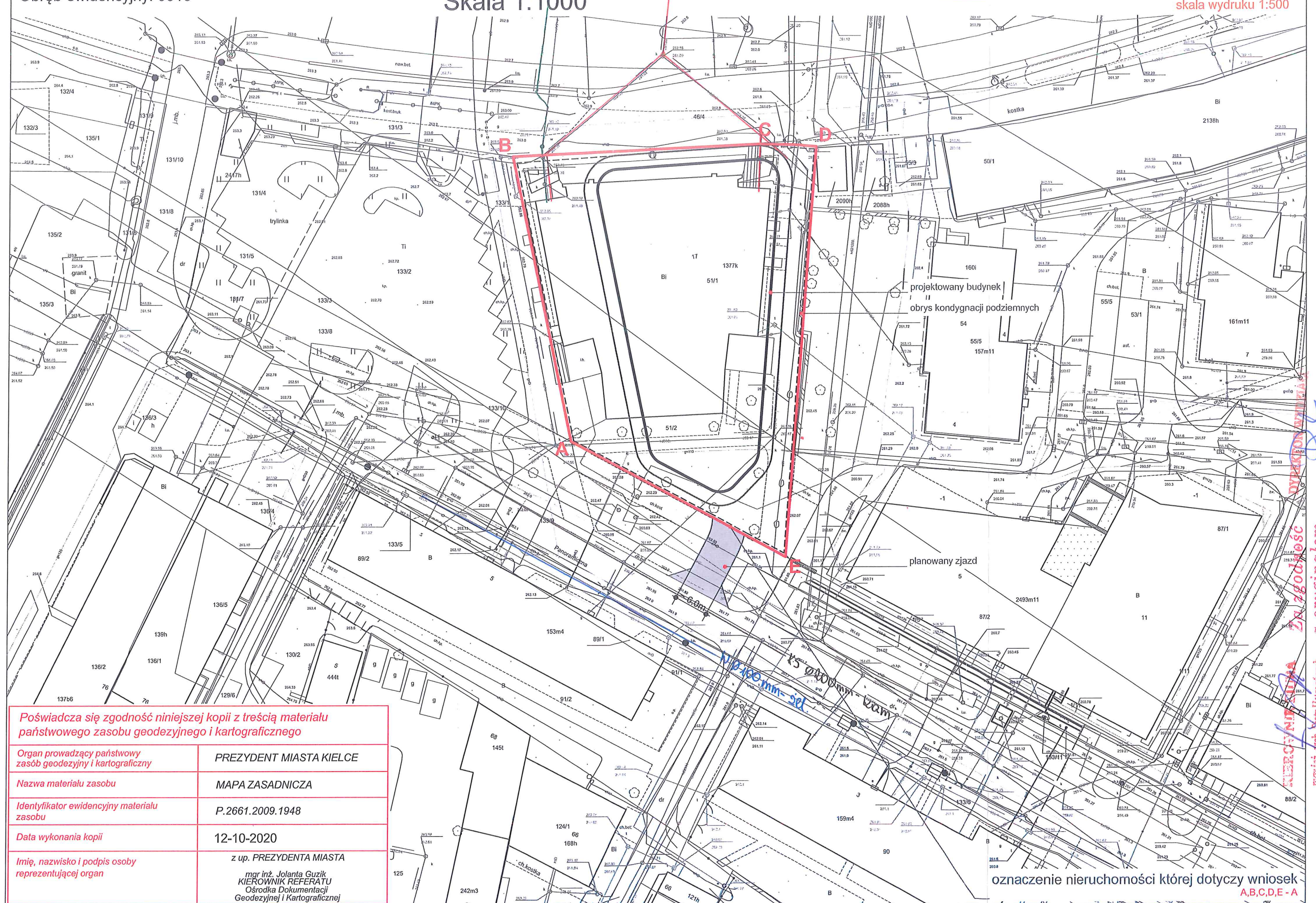
Godło: 7.143.17.14.1

N 100 mm - iel. sk.

MAPA ZASADNICZA W WERSJI CYFROWEJ

licencja nr G-II.6642.2778.2020_2661_CL1

skala wydruku 1:500



Poświadczają zgodność niniejszej kopii z treścią materiału państwowego zasobu geodezyjnego i kartograficznego	
Organ prowadzący państwowy zasób geodezyjny i kartograficzny	PREZYDENT MIASTA KIELCE
Nazwa materiału zasobu	MAPA ZASADNICZA
Identyfikator ewidencyjny materiału zasobu	P.2661.2009.1948
Data wykonania kopii	12-10-2020
Imię, nazwisko i podpis osoby reprezentującej organ	z up. PREZYDENTA MIASTA mgr inż. Jolanta Guzik KIEROWNIK REFERATU Ośrodka Dokumentacji Geodezyjnej i Kartograficznej

oznaczenie nieruchomości której dotyczy wniosek
A,B,C,D,E - A

KIEROWNICZKA
Zgodność z oryginałem
mgr inż. Jolanta Guzik
DYPLOMAT
Anna Dąbaj