



KŚGK-III.611.3.2026

Zaproszenie do złożenia oferty

Urząd Miasta Kielce, Wydział Klimatu, Środowiska i Gospodarki Komunalnej zaprasza do złożenia oferty na wykonanie dokumentacji projektowej umożliwiającej wykonanie zagospodarowania terenu dla zadania KBO Sakura Park na Osiedlu Świętokrzyskim działka nr 894/520, obr. 0007 w Kielcach.

SZCZEGÓŁOWY OPIS ZAMÓWIENIA (SOZ)

I. Nazwa i adres Zamawiającego:

Gmina Kielce
Wydział Klimatu Środowiska i Gospodarki Komunalnej
ul. Strycharska 6
25 – 659 Kielce

II. Opis przedmiotu zamówienia:

Przedmiotem zamówienia jest opracowanie dokumentacji projektowej (DP) dla zadania z Kieleckiego Budżetu Obywatelskiego KBO Nr 32 - Sakura Park na Osiedlu Świętokrzyskim, działka nr 894/520, obr. 0007 w Kielcach .

1. Opis ogólny teren

Obszar objęty opracowaniem to część istniejącego skweru osiedlowego. Teren podzielony jest układem komunikacyjnym (chodniki) na trzy pola, z czego dwa pokryte są tylko powierzchnią trawiastą, na jednym są drzewa (nasadzenia pojedyncze).


- stan istniejący dokumentacja fotograficzna:



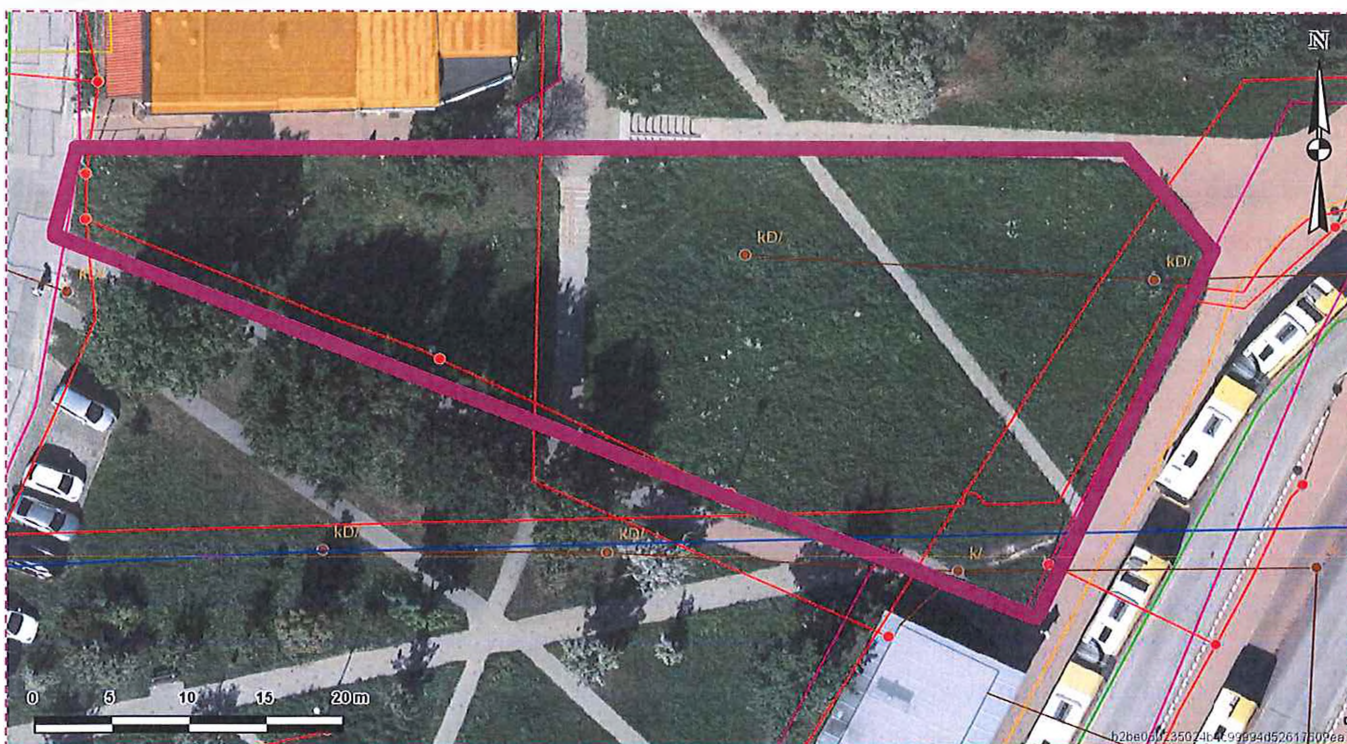


- bezpośrednie sąsiedztwo:



- od strony północnej bezpośrednie sąsiedztwo budynku usługowo – handlowego, oraz części działki z zielenią osiedlowa
 - od strony południowej pozostała część skweru
 - od strony wschodniej mini dworzec samochodowy
 - od strony zachodniej ulica osiedlowa
- teren uzbrojony w sieci: elektroenergetyczne, kanalizacyjne, wodociągowe,
- granice zakresu opracowania 

Źródło ISDO Kielce.



2. Teren opracowania:

- własność: Spółdzielnia Mieszkaniowa "Wichrowe Wzgórze" ul. Jana Nowaka-Jeziorańskiego 73, Kielce – dysponowanie gruntem na podstawie porozumienia z dnia 21.08.2025 zawartego pomiędzy Gminą Kielce a Spółdzielnią Mieszkaniową "Wichrowe Wzgórze".

A. Przedmiot zamówienia należy wykonać zgodnie z potrzebami Zamawiającego, ze szczególnym uwzględnieniem jego przeznaczenia i przepisami prawa, w tym aktualnie obowiązującymi przepisami techniczno-budowlanymi, obowiązującymi normami, zasadami wiedzy technicznej oraz przy zastosowaniu nowoczesnych rozwiązań, w szczególności z:

- Ustawą z dnia 7 lipca 1994 r. Prawo budowlane
- Ustawą z dnia 23 kwietnia 1964 r. Kodeks cywilny
- Rozporządzeniem Ministra Infrastruktury z dnia 12 kwietnia 2002 r. w sprawie warunków technicznych, jakim powinny odpowiadać budynki i ich usytuowanie
- Rozporządzeniem Ministra Spraw Wewnętrznych i Administracji z dnia 17 września 2021 r. Uzgadnianie projektu zagospodarowania działki lub terenu, projektu architektoniczno-budowlanego, projektu technicznego oraz projektu urządzenia przeciwpożarowego pod względem zgodności z wymaganiami ochrony przeciwpożarowej
- Ustawą z dnia 19 lipca 2019 r. o zapewnianiu dostępności osobom ze szczególnymi potrzebami
- Ustawą z dnia 16 kwietnia 2004 r. o ochronie przyrody
- Standardami dostępności przestrzeni publicznej dla osób niepełnosprawnych, Załącznik nr 1 do zarządzenia nr 28/2019 r. Prezydenta Miasta Kielce z dnia 29 stycznia 2019 r.;
- Standardami dotyczącymi zieleni w zakresie projektowania/utrzymania/pielęgnacji zieleni miejskiej, standardami urządzania i pielęgnowania terenów zieleni oraz aktualnymi standardami branżowymi w zakresie zieleni rekomendowanymi przez Fundację Sędzimira oraz Stowarzyszenie Architektów Krajobrazu
- Rozporządzeniem Ministra Rozwoju z dnia 11 września 2020 r. w sprawie szczegółowego zakresu i formy projektu budowlanego
- Rozporządzenie Ministra Rozwoju i Technologii z dnia 20 grudnia 2021 r. w sprawie szczegółowego zakresu i formy dokumentacji projektowej, specyfikacji technicznych wykonania i odbioru robót budowlanych oraz programu funkcjonalno-użytkowego lub Rozporządzenia Ministra właściwego do spraw budownictwa, planowania i zagospodarowania przestrzennego oraz mieszkalnictwa, który określi szczegółowy zakres i formę:
 - dokumentacji projektowej,
 - specyfikacji technicznych wykonania i odbioru robót budowlanych,
 - programu funkcjonalno-użytkowego.
- Rozporządzenie Ministra Rozwoju i Technologii z dnia 20 grudnia 2021 r. w sprawie określenia metod i podstaw sporządzania kosztorysu inwestorskiego, obliczania planowanych kosztów prac projektowych oraz planowanych kosztów robót budowlanych określonych w programie funkcjonalno-użytkowym.

Wykonawca zobowiązuje się wykonać przedmiot zamówienia w oparciu o obowiązujące i ukazujące się na bieżąco akty prawno – administracyjne w zakresie przygotowania i realizacji inwestycji, najbardziej aktualne opracowania i dokumenty.

B. Przedmiot zamówienia należy wykonać w sposób zgodny z wymogami zawartymi w Rozporządzeniu Ministra Rozwoju i Technologii z dnia 20 grudnia 2021r. w sprawie szczegółowego zakresu i formy dokumentacji projektowej, specyfikacji technicznych wykonania i odbioru robót budowlanych oraz programu funkcjonalno-użytkowego.

Do obowiązków Wykonawcy należy również:

1. Pozyskanie we własnym zakresie przez Wykonawcę, danych koniecznych do realizacji umowy (Zamawiający udostępni wykonawcy wektorową mapę zasadniczą obejmująca teren opracowania).

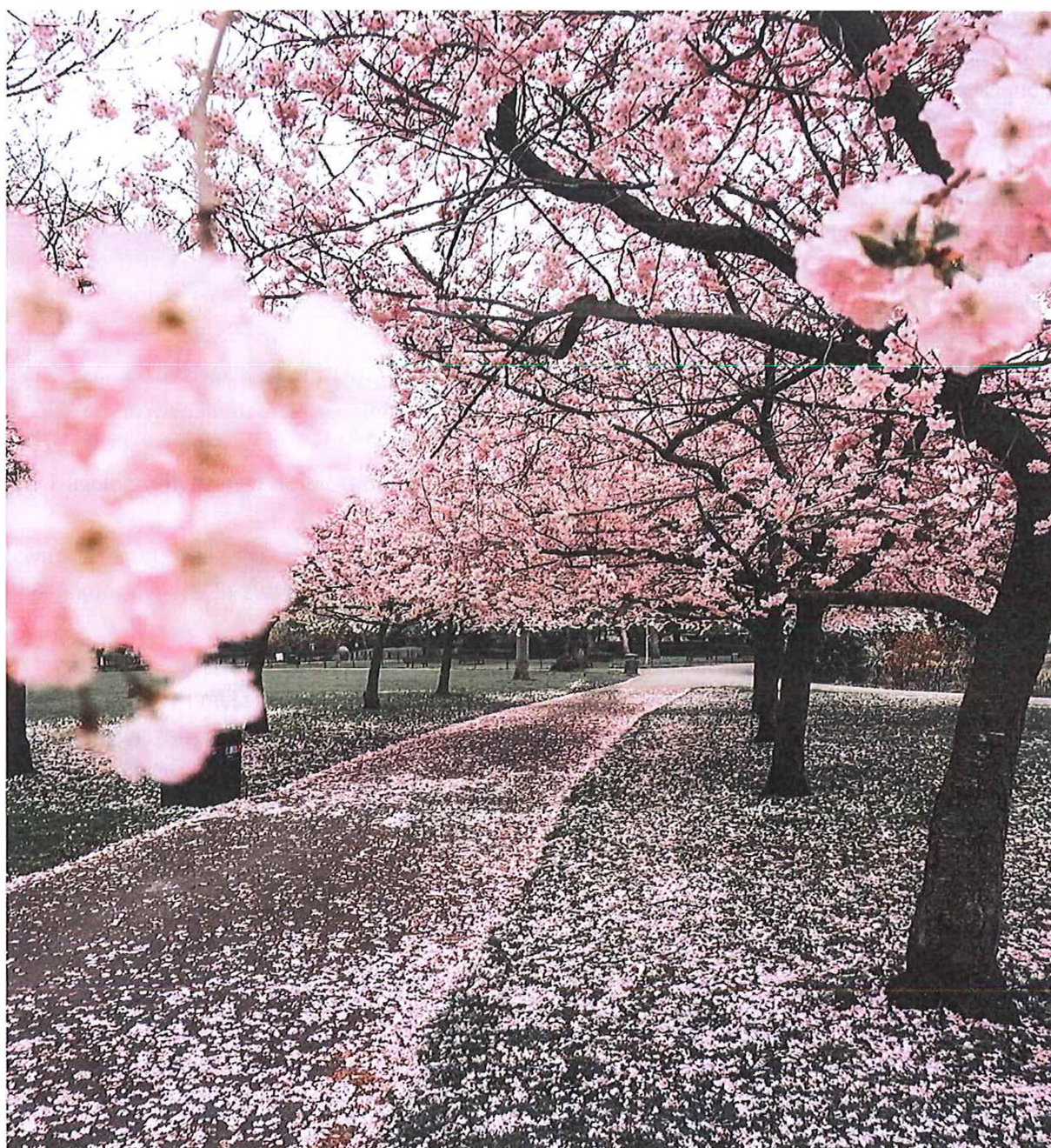
2. Analiza istniejącego zagospodarowania (w tym sieci podziemnych).
 3. Analiza obecnego użytkowania przestrzennego.
 4. Analiza powiązań widokowych i innych elementów istotnych przy sporządzaniu dokumentacji.
 5. Analiza istniejącego materiału roślinnego pod kontem pielęgnacji, usunięcia i przesadzenia drzew i krzewów.
 6. Wykonanie dokumentacji w zakresie dotyczącym zieleni zgodnie ze standardami UM Kielce określonymi Uchwałą Rady Miasta Kielce NR 11/32/2018 z dnia 30.11.2018 i z obowiązującymi przepisami prawa tj. Ustawą z dnia 16 kwietnia 2004r. o Ochronie Przyrody oraz wytycznymi i standardami z zakresu branży zieleni.
 7. Opracowanie zagospodarowania przedstawionego na planie sytuacyjnym oraz zilustrowanego w zakresie niezbędnym do zaprezentowania zamawiającemu (minimum 2szt. wizualizacji przestrzennych).
 - projekt zagospodarowania terenu należy wykonać w oparciu o informacje i dane zawarte w opracowaniu:
Inwentaryzacja przyrodnicza
 8. Uzgodnienie proponowanych rozwiązań z Zamawiającym/zarządcą terenu. Zamawiający udostępni dokumentację pełnomocnikowi Prezydenta ds. osób niepełnosprawnych (w celu przekazania ewentualnych uwag w zakresie dostępności zaproponowanych w projekcie rozwiązań dla osób z niepełnosprawnościami).
 9. Uczestnictwo w spotkaniach z przedstawicielami Zamawiającego celem omawiania prac i uzgadniania przyjmowanych rozwiązań;
 10. Wykonanie opisu zakresu prac, obejmującego, w szczególności:
 - 1) prace przygotowawcze,
 - 2) zagospodarowanie terenu,
 - 3) obiekty małej architektury,
 - 4) układ komunikacyjny, nawierzchnie (w tym remont istniejącej w zakresie ustalonym)
 - 5) inwentaryzację istniejącej zieleni w tym gospodarkę materiałem roślinnym
 - 6) zieleni
- w sposób zapewniający zachowanie uczciwej konkurencji, w szczególności:
- ogólny, przedstawiający przeznaczenie planowanych niezbędnych robót budowlanych oraz nasadzeń wraz ze wskazaniem stawianych im wymagań technicznych, architektonicznych, materiałowych, funkcjonalnych i ekonomicznych,
 - ogólne opisy i charakterystyki planowanych i przewidywanych do wprowadzenia technologii i rozwiązań technicznych.
11. Wykonanie dokumentacji branżowej dot. zieleni zgodnie ze standardami UM Kielce określonymi Uchwałą Rady Miasta Kielce NR II/32/2018 z dnia 30.11.2018 i z obowiązującymi przepisami prawa tj. Ustawą z dnia 16 kwietnia 2004r. o Ochronie Przyrody oraz wytycznymi i standardami z zakresu branży zieleni :
 - 1) inwentaryzacja zieleni wykonana na mapie zasadniczej, zawierająca opis stanu zdrowotnego drzew i krzewów znajdujących się na terenie objętym opracowaniem wraz z wykazem tabelarycznym;
 - 2) gospodarka materiałem roślinnym zawierająca wytyczne dotyczące: zabiegów pielęgnacyjnych, usunięcia drzew i krzewów (w niezbędnym, minimalnym zakresie uwarunkowane stanem fitosanitarnym roślin lub uzasadnione projektowo) i przesadzenia istniejącego materiału roślinnego (drzewa, krzewy) w formie wykazu tabelarycznego i zaznaczone graficznie na mapie zasadniczej;
 - 3) opis zieleni przewiduje adaptację zieleni istniejącej do nowo projektowanej aranżacji;
 - 4) opis projektowanych nasadzeń z drzew, krzewów i bylin naniesiony na mapie zasadniczej zawierający wszystkie elementy niezbędne do realizacji nasadzeń oraz zestawienie projektowanych materiałów z podaniem ich ilości i wszystkich istotnych parametrów. Materiał roślinny w parametrach wielkościowych i jakościowych z jakościowych zgodnych ze standaryzacją i zaleceniami jakościowymi ZSzP.
- C. Opis ogólny przeznaczenia terenu będącego przedmiotem opracowania dokumentacji projektowej wraz z wytycznymi:

Na terenie objętym opracowaniem ma powstać park Sakura, którego główną atrakcją jest kwitnienie wiśni japońskiej, które przypada na przełomie marca i kwietnia. Przebywanie w otoczeniu kwitnących drzew jest wielką „uczta” dla zmysłów człowieka. Symbolika kwitnącej wiśni jest metaforą ulotnej natury życia i tworzy jedyny w swoim rodzaju klimat radości, święta i ogólnego podekscytowania, jakiego dostarczają drzewa wiśni i miliony blad różowych kwiatków. Ma to być miejsce do kontemplacji, wypoczynku i psychicznego relaksu. Zaprojektowana przestrzeń ma przyciągać mieszkańców i oferować możliwość obcowania z naturą i jej podziwianie.

Układ kompozycyjny nasadzeń ma być dostosowany do istniejącego zagospodarowania terenu. Projektowane miejsca z ławkami mają służyć integracji społecznej. Układ komunikacyjny ma umożliwiać bezpośrednie doświadczanie piękna natury (korzystanie z atrakcyjności nasadzeń).

1. Charakter zagospodarowania- inspiracje:

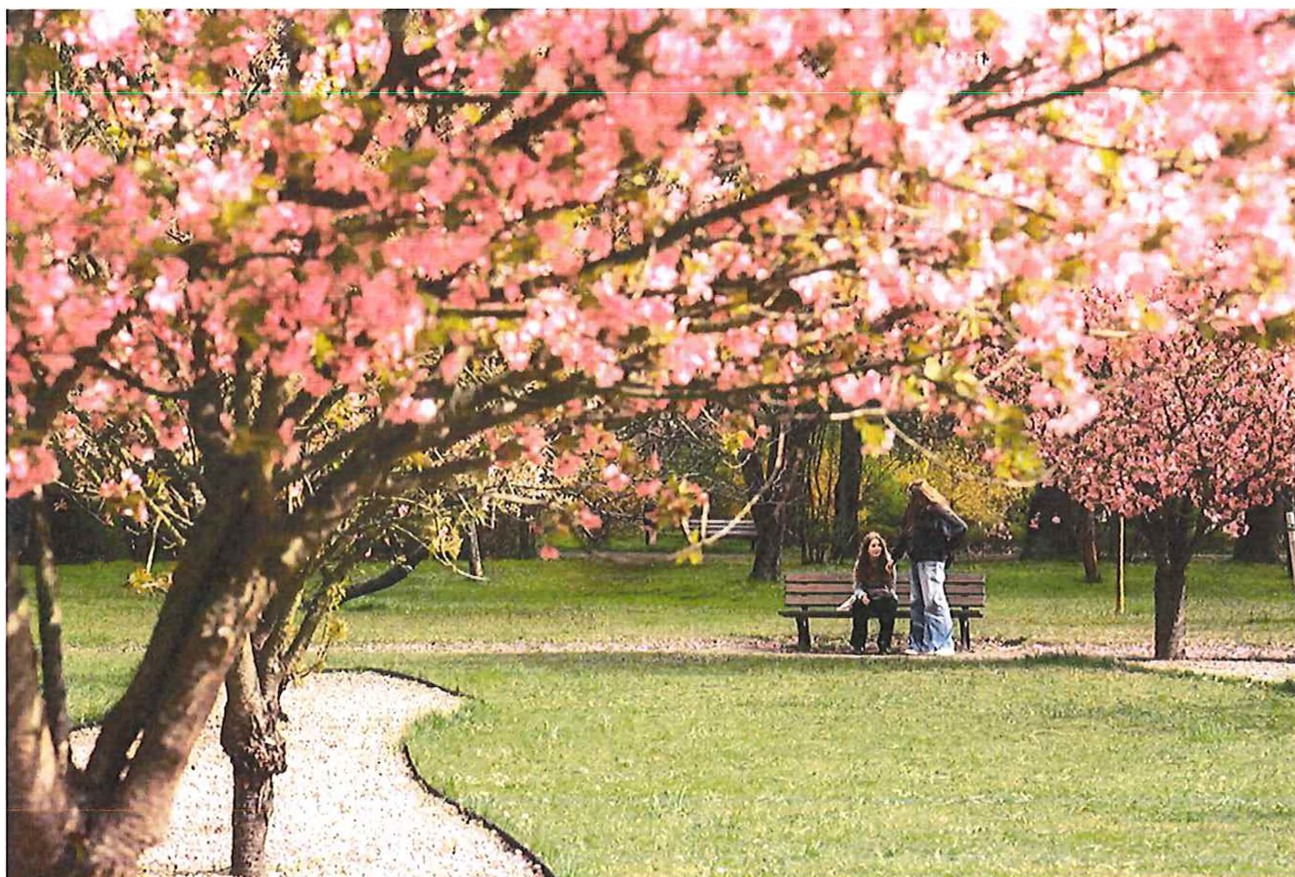
Źródło: <https://pl.pinterest.com>



Źródło <https://madeinvilnius.lt/pl/Aktualności/miasty/park-sakura>



Źródło: <https://www.wroclaw.pl>



2. Wprowadzenie rozwiązań proekologicznych zastosowanie przepuszczalnych, z naturalnych materiałów nawierzchni.
3. Zaaranżowanie układ ścieżek (uproszczonego, minimalistycznego) powiązanego z aranżacją nasadzeń, z uwzględnieniem przedeptów.

4. Zaprojektowane nasadzenia mają tworzyć przestrzenie do kontemplacji i pikników. Drzewa wiśni powinny być posadzone w układach naturalistycznych ale podkreślających alejki (tworzyć tło dla ścieżek spacerowych) oraz w grupach. Dobór gatunków i odmian wiśni powinien zapewnić długotrwały efekt wizualny (kwitnienie w różnym czasie).
5. Wprowadzenie małej architektury funkcjonalnej dostosowanej do istniejącego wyposażenia terenu
 - wszystkie obiekty małej architektury powinny charakteryzować się spójną estetyką i jednolitymi rozwiązaniami materiałowymi

D. Do obowiązków Wykonawcy należy również:

1. Wykonanie dokumentacji kosztowej w sposób zgodny z wymogami zawartymi w Rozporządzeniu Ministra Infrastruktury z dnia 18 maja 2004r. w sprawie określenia metod i podstaw sporządzenia kosztorysu inwestorskiego, obliczania planowanych kosztów prac projektowych oraz planowanych kosztów robót budowlanych określonych w programie funkcjonalno-użytkowym lub Rozporządzeniu Ministra właściwego do spraw budownictwa, planowania i zagospodarowania przestrzennego oraz mieszkalnictwa, który określił metody i podstawy:
 - sporządzania kosztorysu inwestorskiego,
 - obliczania planowanych kosztów prac projektowych oraz planowanych kosztów robót budowlanych określonych, w programie funkcjonalno-użytkowym,
 - która powinna zawierać szacunkowe zbiorcze zestawienie kosztów (uwzględniające ewentualne etapowanie prac), w tym między innymi:
 - 1) wykonania dokumentacji projektowo – kosztorysowej (w tym koncepcji zagospodarowania terenu),
 - 2) uzyskania niezbędnych map i wszystkich pozostałych materiałów, decyzji administracyjnych, warunków technicznych, uzgodnień, opinii, badań i sprawdzeń dokumentacji projektowej potrzebnych do jej opracowania i uzyskania pozwolenia na budowę/zgłoszenia robót.
 - 3) obsługi geodezyjnej,
 - 4) nadzoru autorskiego,
 - 5) wykonania niezbędnych analiz,
 - 6) wykonania inwentaryzacji dendrologicznej wraz z gospodarką zadrzewieniem,
 - 7) koszt wykonania „gospodarki materiałem roślinnym” (pielęgnacja, usunięcie, przesadzenie istniejącego materiału roślinnego),
 - 8) wykonania robót budowlano-instalacyjnych (jeśli wymagane),
 - 9) koszt zakupu i montażu ewentualnych urządzeń, obiektów małej architektury,
 - 10) koszt zagospodarowania terenu,
 - 11) koszt wykonania nowych nasadzeń, nowej koncepcji/aranżacji zieleni,
 - 12) rezerwę inwestycyjną na roboty budowlane i wydatki nieprzewidziane.
2. Zapewnienie udziału architekta krajobrazu w zespole przygotowującym DP.
3. Dokonanie uzgodnień z Zamawiającym w zakresie lokalizacji przewidzianych do realizacji urządzeń i obiektów z uwzględnieniem istniejącej infrastruktury technicznej.
4. Przekazanie DP do roboczych konsultacji i uzgodnień z Zamawiającym. DP powinna w całości odzwierciedlać potrzeby Zamawiającego przekazywane w trakcie opracowywania przedmiotu zamówienia. Wykonawca ma obowiązek uwzględnić uwagi i zalecenia Zamawiającego w DP.
5. Rozwiązania materiałowe, elementy budowlane, urządzenia określone w DP muszą być dostępne na rynku budowlanym i należy je opisać podając istotne parametry. Nie dopuszczalne jest podawanie nazw własnych oraz symboli czy numerów katalogów wskazujących konkretne rozwiązania.
6. Opracowana przez Wykonawcę dokumentacja projektowa musi umożliwić m.in.:
 - 1) przeprowadzenie postępowania przetargowego w celu wyłonienia wykonawcy na zaprojektowanie i wykonanie robót budowlanych zgodnie z ustawą Prawo Zamówień Publicznych,

- 2) dokonanie na podstawie opracowanej dokumentacji zgłoszenia zamiaru wykonania robót budowlanych (jeżeli wymagane). Zamawiający dokona zgłoszenia w oparciu o dokumentację przekazaną przez Wykonawcę.
 7. Udzielanie pełnych wyjaśnień dotyczących DP na etapie prowadzenia postępowania o udzielenie zamówienia publicznego na wykonanie prac projektowych i robót budowlanych w terminie wyznaczonym przez Zamawiającego nie później niż 3 dni kalendarzowe.
 8. Wykonawca prześle protokolarnie przedmiot zamówienia w wersji papierowej w 3 egzemplarzach i w wersji elektronicznej pliki na nośniku CD/DVD oraz nośniku danych USB (pendrive) dołączonym do egzemplarza papierowych: opisy i plany sytuacyjne w formacie pdf oraz plikach edytowalnych np. rtf, Office Open XML (docx), zapis plików dxf/dwg w programie AutoCAD, pliki bitmapowe w przypadku ewentualnych dodatkowych rysunków, oraz dokumentacja kosztowa w pdf i arkuszu kalkulacyjnym w formacie xls/Office Open XML (xlsx).
 9. Wykonawca do protokołu odbioru przedłoży oświadczenie, że dostarczona DP jest wykonana zgodnie z Umową, obowiązującymi przepisami oraz normami i zasadami wiedzy technicznej, oraz że została wydana w stanie kompletnym z punktu widzenia celu, któremu ma służyć.
 10. Wykonawca do protokołu odbioru dołączy oświadczenie, że wykonana dokumentacja projektowa nie narusza praw osób trzecich, a w szczególności praw autorskich.
 11. Jeżeli Zamawiający uzna, że przekazana dokumentacja, czyli świadczenia nie ukończono w umówiony sposób, Zamawiający ma prawo odmówić odbioru dokumentacji.
 12. Jeżeli po przekazaniu dokumentacji Zamawiający stwierdzi jej wadliwość, może odmówić jej odbioru do czasu usunięcia wad przez Wykonawcę. Zamawiający powiadomi o ujawnionych wadach Wykonawcę w terminie 10 dni od daty ujawnienia wady. Zamawiający zastrzega sobie prawo do wniesienia uwag bądź zastrzeżeń w stosunku do przekazanej dokumentacji.
 13. W przypadku, o którym mowa w pkt 12 Wykonawca usunie ujawnione wady oraz uwzględni zgłoszone uwagi bądź zastrzeżenia w terminie 10 dni od powiadomienia przez Zamawiającego. W przypadku stwierdzenia przez Zamawiającego, że zgłoszone Wykonawcy wady, uwagi i zastrzeżenia nie zostały usunięte lub uwzględnione w całości w terminie, Wykonawca pozostawał będzie w zwłoce i zostaną mu naliczone kary umowne.
- E. Wykonawca, z chwilą otrzymania wynagrodzenia za protokolarnie odebrany przedmiot zamówienia, przenosi na własność Zamawiającego wszystkie egzemplarze DP, nośniki na których dokumentacja ta została utrwalona, oraz całość autorskich praw majątkowych do tej dokumentacji na wszystkich polach eksploatacji określonych w art. 50 ustawy z dnia 4 lutego 1994 r. o prawie autorskim i prawach pokrewnych w tym:
- w zakresie utrwalania i zwielokrotniania - wytwarzanie dowolną techniką egzemplarzy PFU, w tym techniką drukarską, reprograficzną, zapisu magnetycznego oraz techniką cyfrową (utrwalanie PFU w postaci cyfrowej, zwielokrotnianie dokumentacji poprzez odbitki ksero);
 - w zakresie obrotu oryginałem albo egzemplarzami, na których PFU utrwalono - wprowadzenie do obrotu, użyczenie, najem lub dzierżawa oryginału albo egzemplarzy (udostępniania dla celów zamówień publicznych, realizacji robót budowlanych, aplikowania o środki zewnętrzne);
 - w zakresie rozpowszechniania PFU w sposób inny niż określony w pkt 2 - publiczne udostępnienie w taki sposób, aby każdy mógł mieć do niego dostęp w miejscu i w czasie przez siebie wybranym (publikowanie opracowań w mediach i Internecie, umieszczanie i wykorzystywanie w ramach publikacji on-line; promocja Miasta Kielce);
2. Wykonawca udziela Zamawiającemu wyłącznego prawa do rozporządzania i korzystania z dokumentacji opracowanej w ramach niniejszej umowy, w szczególności do dokonywania przeróbek i adaptacji dokumentacji bez uszczerbku dla prawa do dokumentacji w wersji utworu pierwotnego (prawa zależne).
 3. Wykonawca w szczególności wyraża zgodę na dokonywanie zmian i przeróbek w przekazanej dokumentacji wynikających z potrzeby zmiany koncepcji, rozwiązań projektowych, materiałów, ograniczania wydatków, wprowadzania zaleceń, zwielokrotniania projektu w postaci cyfrowej itp., jak również udostępnianie dokumentacji osobom trzecim w celu wykonywania przez nie zleconych przez Zamawiającego zmian.

4. Dokumentacja wykonana w ramach umowy może być wykorzystywana przez Zamawiającego bez żadnych ograniczeń do dalszych prac związanych z realizacją inwestycji, a także przez osoby trzecie po wprowadzeniu jej do obrotu i przeniesieniu na te osoby praw autorskich.
5. Wykonawca, działając w oparciu o posiadane uprawnienia, gwarantuje i upoważnia Zamawiającego do wykonywania autorskich praw osobistych do dokumentacji stanowiącej przedmiot niniejszego zaproszenia.

III. Termin wykonania zamówienia:

Przewidywany termin wykonania przedmiotu zamówienia określa się do **25.06.2026**.

IV. Warunki udziału w postępowaniu dotyczące wykonawców oraz opis sposobu dokonywania oceny ich spełniania:

Wykonawca, składający ofertę zapewnia, że posiada niezbędną wiedzę, doświadczenie oraz dysponuje potencjałem, technicznym i osobami zdolnymi do wykonania zamówienia w szczególności:

1. Wykonawca musi wykazać, iż w ostatnich 2 latach przed dniem wszczęcia niniejszego postępowania o udzielenie zamówienia, a jeżeli okres prowadzenia działalności jest krótszy – w tym okresie wykonał **należycie przynajmniej 2 programy funkcjonalno-użytkowe lub projekty architektoniczno-budowlane** dla przedsięwzięcia z zakresu budowy, przebudowy, zagospodarowania terenów zielonych, parków, skwerów, ogrodów na obszarach zurbanizowanych, zgodne z:
 - Rozporządzeniem Ministra Infrastruktury z dnia 2 września 2004 r. w sprawie szczegółowego zakresu i formy dokumentacji projektowej, specyfikacji technicznych wykonania i odbioru robót budowlanych oraz programu funkcjonalno-użytkowego, Dz. U. Nr 202. poz. 2072, z późniejszymi zmianami;
 - Rozporządzeniem Ministra Infrastruktury z dnia 18 maja 2004 r. w sprawie określenia metod i podstaw sporządzania kosztorysu inwestorskiego, obliczania planowanych kosztów prac projektowych oraz planowanych kosztów robót budowlanych określonych w programie funkcjonalno-użytkowym
 - Ustawą z dnia 7 lipca 1994 r. Prawo budowlane;
 - Rozporządzeniem właściwego Ministra do spraw budownictwa, planowania i zagospodarowania przestrzennego oraz mieszkalnictwa, który określił:
 - a) szczegółowy zakres i formę projektu budowlanego, uwzględniając zawartość projektu budowlanego w celu zapewnienia czytelności danych;
 - b) szczegółowe zasady ustalania geotechnicznych warunków posadowienia obiektów budowlanych, uwzględniając przydatność gruntu na potrzeby projektowanego obiektu i jego charakteru oraz zakwalifikowania go do odpowiedniej kategorii geotechnicznej.
2. Wykonawca musi wykazać że dysponuje osobami zdolnymi do wykonania zamówienia:
 - 1) dysponuje osobą posiadającą uprawnienia budowlane do projektowania w specjalności architektonicznej bez ograniczeń w rozumieniu ustawy z dnia 7 lipca 1994 r. Prawo budowlane lub odpowiadające im równoważne uprawnienia w tej specjalności, które zostały wydane na podstawie wcześniej obowiązujących przepisów,
 - 2) dysponuje osobą o wykształceniu wyższym na kierunku architektura krajobrazu posiadającą doświadczenie zawodowe w postaci wykonania minimum dwóch dokumentacji projektowych polegających na projektach zieleni dla przestrzeni publicznych

Opis sposobu dokonywania oceny spełnienia tego warunku:

Ocena spełnienia tego warunku zostanie dokonana na podstawie załączonych do oferty dokumentów wymienionych w rozdziale VI pkt 1 niniejszego zaproszenia.

V. Podstawy wykluczenia z postępowania

1. Na podstawie art. 7 ust. 1 ustawy z dnia 13 kwietnia 2022 r. o szczególnych rozwiązaniach w zakresie przeciwdziałania wspieraniu agresji na Ukrainę oraz służących ochronie bezpieczeństwa narodowego, zwanej dalej „ustawą o przeciwdziałaniu”, z postępowania o udzielenie zamówienia wyklucza się:
 - 1) wykonawcę wymienionego w wykazach określonych w rozporządzeniu Rady (WE) nr 765/2006 z dnia 18 maja 2006 r. dotyczącego środków ograniczających w związku z sytuacją na Białorusi i udziałem Białorusi w agresji Rosji wobec Ukrainy, zwanego dalej „rozporządzeniem 765/2006” i rozporządzeniu Rady (UE) nr 269/2014 z dnia 17 marca 2014 r. w sprawie środków ograniczających w odniesieniu do działań podważających integralność terytorialną, suwerenność i niezależność Ukrainy lub im zagrażających, zwanego dalej „rozporządzeniem 269/2014” albo wpisanego na listę na podstawie decyzji w sprawie wpisu na listę rozstrzygającej o zastosowaniu środka, o którym mowa w art. 1 pkt 3 ustawy o przeciwdziałaniu,
 - 2) wykonawcę, którego beneficjentem rzeczywistym w rozumieniu ustawy z dnia 1 marca 2018 r. o przeciwdziałaniu praniu pieniędzy oraz finansowaniu terroryzmu jest osoba wymieniona w wykazach określonych w rozporządzeniu 765/2006 i rozporządzeniu 269/2014 albo wpisana na listę lub będąca takim beneficjentem rzeczywistym od dnia 24 lutego 2022 r., o ile została wpisana na listę na podstawie decyzji w sprawie wpisu na listę rozstrzygającej o zastosowaniu środka, o którym mowa w art. 1 pkt 3 ustawy o przeciwdziałaniu,
 - 3) wykonawcę, którego jednostką dominującą w rozumieniu art. 3 ust. 1 pkt 37 ustawy z dnia 29 września 1994 r. o rachunkowości jest podmiot wymieniony w wykazach określonych w rozporządzeniu 765/2006 i rozporządzeniu 269/2014 albo wpisany na listę lub będący taką jednostką dominującą od dnia 24 lutego 2022 r., o ile został wpisany na listę na podstawie decyzji w sprawie wpisu na listę rozstrzygającej o zastosowaniu środka, o którym mowa w art. 1 pkt 3 ustawy o przeciwdziałaniu.Wykluczenie następuje na okres trwania wskazanych okoliczności.
2. Ocena braku podstaw wykluczenia z postępowania zostanie dokonana na podstawie oświadczenia złożonego w pkt. 3 formularz oferty.
3. W przypadku Wykonawcy wykluczonego na podstawie okoliczności wskazanych w ust. 1, Zamawiający odrzuca ofertę takiego Wykonawcy.

VI. Opis sposobu przygotowania i złożenia oferty:

1. Wymogi formalne:
 - 1) każdy Wykonawca może złożyć tylko jedną ofertę, wypełnioną i podpisaną wg wzoru określonego w Załączniku nr 1 do niniejszego zaproszenia,
 - 2) cena podana w ofercie musi obejmować wszystkie koszty związane z realizacją przedmiotu zamówienia,
 - 3) w ofercie należy wskazać cenę brutto (z uwzględnieniem podatku VAT) za realizację całego zamówienia zgodnie z wymogami zawartymi w SOZ,
 - 4) do oferty należy dołączyć wykaz zrealizowanych usług wg wzoru określonego w Załączniku nr 2 do niniejszego zaproszenia oraz referencje bądź inne dokumenty sporządzone przez podmiot, na rzecz którego usługi zostały wykonane, a jeżeli Wykonawca z przyczyn niezależnych od niego nie jest w stanie uzyskać tych dokumentów – oświadczenie Wykonawcy,
 - 5) do oferty należy dołączyć wykaz osób wg wzoru określonego w Załączniku nr 3 do niniejszego zaproszenia
 - 6) w ofercie należy podać cenę brutto cyfrowo i słownie z dokładnością do dwóch miejsc po przecinku. Do porównania cen złożonych ofert Zamawiający będzie brał pod uwagę cenę za wykonanie całości przedmiotu zamówienia określonego w rozdz. II,
 - 7) Zamawiający dopuszcza złożenie oferty i załączników do oferty na formularzach sporządzonych przez Wykonawcę, pod warunkiem, że ich treść odpowiadać będzie formularzom określonym przez Zamawiającego w załącznikach do SOZ;
 - 8) Zamawiający uznaje, że podpisem jest: złożony własnoręcznie znak, z którego można odczytać imię i nazwisko podpisującego, a jeżeli własnoręczny znak jest nieczytelny lub nie zawiera imienia i nazwiska to

musi być on uzupełniony napisem (np. w formie odcisku stempla), z którego można odczytać imię i nazwisko podpisującego;

- 9) formularz oferty oraz wymagane dokumenty złożone do niniejszego SOZ muszą być podpisane przez Wykonawcę/upoważnionego przedstawiciela Wykonawcy w sposób wskazany w ppkt 7);
- 10) każda poprawka w ofercie musi być podpisana przez osobę/y podpisującą/e ofertę;
- 11) kopie wymaganych dokumentów winny być poświadczane „za zgodność z oryginałem”, przez upoważnionego/ych przedstawiciela/li Wykonawcy w sposób wskazany w ppkt 7).

2. Sposób przygotowania i złożenia oferty:

- 1) ofertę w formie papierowej należy złożyć w trwale zamkniętym, nieprzejrzystym i nienaruszonym opakowaniu (kopercie), uniemożliwiającym otwarcie i zapoznanie się z treścią oferty przed upływem terminu składania ofert. Opakowanie oferty musi być opatrzone:

– adresem Zamawiającego:

Urząd Miasta Kielce

Wydział Klimatu Środowiska i Gospodarki Komunalnej

ul. Strycharska 6

25 – 659 Kielce.

– Z napisem: dokumentacja projektowa dla zadania KBO „Sakura Park na Osiedlu Świętokrzyskim”

– **NIE OTWIERAĆ PRZED 14 maja 2026 godzina 14.00.**

- 2) ofertę składaną w formie elektronicznej należy przesłać na adres poczty elektronicznej wskazany do złożenia oferty w rodz. VII. W tytule wiadomości należy wpisać: **dokumentacja projektowa dla zadania KBO „Sakura Park na Osiedlu Świętokrzyskim”**. Zamawiający wymaga zaszyfrowania oferty składanej w formie elektronicznej. Zamawiający zaleca, aby w pierwszej kolejności podpisać elektronicznie wszystkie pliki wymagające takiego podpisu, a następnie wszystkie pliki wchodzące w skład przesyłanej oferty skompresować do pojedynczego pliku archiwum (w formacie ZIP) zaszyfrowanego hasłem. Zaleca się zastosowanie narzędzia do kompresowania plików na licencji open-source, np. 7-ZIP.

Hasło do odszyfrowania tej oferty należy udostępnić Zamawiającemu po upływie terminu składania ofert maksymalnie do końca dnia składania ofert (tj. w dniu składania ofert do godz. 24.⁰⁰), w osobnej wiadomości e-mailowej, przesłanej na adres poczty elektronicznej wskazanej do złożenia oferty w pkt. 3). W przypadku nieprzesłania hasła lub przesłania po upływie ww. terminu, oferta nie zostanie odszyfrowana i nie będzie rozpatrywana.

Wszelkie elementy oferty niespakowane i nieoznaczone zgodnie z powyższymi wymogami, odpowiednio do sposobu składania ofert, mogą nie być brane pod uwagę podczas porównania i oceny ofert, a brak wymaganych oznaczeń i opisów może być przyczyną otwarcia oferty w sposób i w terminie niezgodnym z zapisami Zaproszenia.

- 3) miejsce złożenia oferty:

w formie papierowej:

Urząd Miasta Kielce

Wydział Klimatu Środowiska i Gospodarki Komunalnej

ul. Strycharska 6, 25 – 659 Kielce

w formie elektronicznej:

Oferty należy składać na adres: sekretariat.gks@um.kielce.pl

VII. Termin składania ofert: 14 maja 2026r

Oferty złożone po terminie jak wyżej nie będą rozpatrywane.

Za termin złożenia oferty uznaje się datę i godzinę złożenia dokumentów w postaci papierowej w siedzibie Zamawiającego jw. albo datę i godzinę wpływu dokumentów na pocztę elektroniczną Zamawiającego jw.

VIII. Opis kryteriów oceny ofert:

1. Kryterium, którym Zamawiający będzie się kierował przy wyborze oferty jest: **cena – 100 %**
2. Sposób oceny ofert:

Ilość punktów dla każdej oferty zostanie wyliczona wg poniższego wzoru:

$$C = \frac{C_{\min.}}{C_{\text{bad.}}} \times 100 \%$$

gdzie:

- 1% – 1 punkt
- C – ilość punktów oferty badanej
- C_{min.} – cena minimalna spośród wszystkich ofert niepodlegających odrzuceniu
- C_{bad.} – cena oferty badanej

Obliczenia dokonywane będą do dwóch miejsc po przecinku.

IX. Dodatkowe informacje:

1. Zamawiający, w przypadku braku możliwości dokonania wyboru oferty najkorzystniejszej ze względu na to, że zostaną złożone oferty o takich samych cenach, wezwie Wykonawców którzy złożyli te oferty, do złożenia ofert dodatkowych, wyznaczając termin na ich złożenie. Wykonawcy, składając oferty dodatkowe, nie mogą zaoferować cen wyższych niż zaoferowane w złożonych ofertach.
2. Zamawiający może nie rozstrzygnąć postępowania, jeżeli cena oferty uznanej za najkorzystniejszą, przewyższy kwotę, jaką Zamawiający zamierza przeznaczyć na sfinansowanie zamówienia.
3. Zamawiający zastrzega sobie prawo do wprowadzenia zmian do niniejszego zaproszenia oraz do unieważnienia przedmiotowego zapytania ofertowego na każdym jego etapie, bez podania przyczyny. Z tego tytułu nie przysługuje Wykonawcy roszczenie przeciwko Zamawiającemu.
4. W trakcie badania i oceny ofert Zamawiający może zwrócić się do Wykonawcy o udzielenie wyjaśnień dotyczących treści złożonej oferty bądź o uzupełnienie dokumentów.

Z poważaniem

p.o. DYREKTORA

Agata Łysak

Osoba do kontaktu: Agnieszka Michalska, tel. 41 36 76 732 , mail: agnieszka.michalska@um.kielce.pl

Załączniki:

1. Druk formularza ofertowego
2. Druk wykazu usług
3. Druk wykazu osób

W celu realizacji wymogów nałożonych Rozporządzeniem Parlamentu Europejskiego i Rady (UE) 2016/679 z dnia 27 kwietnia 2016 r. w sprawie ochrony osób fizycznych w związku z przetwarzaniem danych osobowych i w sprawie swobodnego przepływu takich danych oraz uchylenia dyrektywy 95/46/WE (ogólne rozporządzenie o ochronie danych „RODO”) informujemy, iż:

- Administratorem Państwa danych osobowych jest Prezydent Miasta Kielce, Rynek 1, 25-303 Kielce,
- w przypadku pytań dotyczących przetwarzania swoich danych osobowych mogą Państwo skontaktować się z Inspektorem Ochrony Danych, pisząc na adres e-mail: iod@um.kielce.pl,
- przekazane dane osobowe będą przetwarzane w celu zawarcia i realizacji umowy, a także w celu komunikacji związanej z wykonaniem umowy,
- odbiorcami Państwa danych osobowych mogą być instytucje uprawnione na podstawie przepisów prawa lub podmioty upoważnione na podstawie podpisanej umowy pomiędzy Administratorem a tym podmiotem,
- przekazane przez Państwa dane będą przetwarzane przez okres konieczny do realizacji umowy i przechowywane w czasie obowiązkowej archiwizacji, określonym aktualnymi przepisami prawa z zakresu rachunkowości, podatków i ubezpieczeń społecznych, oraz ze względu bezpieczeństwa prawnego – do czasu przedawnienia ewentualnych roszczeń,
- przysługuje Państwu prawo do dostępu do swoich danych, ich sprostowania, kopii danych, ograniczenia przetwarzania lub

usunięcia danych – przy czym uprawnienie to zostanie zrealizowane po okresie nie krótszym niż okres przechowywania danych – a także prawo do wniesienia sprzeciwu wobec przetwarzania oraz przenoszenia danych,

- w przypadku powzięcia informacji o niewłaściwym przetwarzaniu Państwa danych osobowych przez Administratora, przysługuje Państwu prawo wniesienia skargi do Prezesa Urzędu Ochrony Danych Osobowych,
- Państwa dane osobowe nie będą podlegały zautomatyzowanemu podejmowaniu decyzji, w tym profilowaniu,
- podanie danych jest dobrowolne, jednak konieczne do realizacji umowy i wywiązania się przez Administratora z obowiązków płatnika; brak udostępnienia danych osobowych uniemożliwi zawarcie umowy.