

**UCHWAŁA NR XLII/825/2021
RADY MIASTA KIELCE**

z dnia 18 marca 2021 r.

**w sprawie przyjęcia Gminnego Programu Przeciwdziałania Przemocy w Rodzinie
oraz Ochrony Ofiar Przemocy w Rodzinie na terenie miasta Kielce na lata 2021–2027**

Na podstawie art. 18 ust. 1 ustawy z dnia 8 marca 1990 r. o samorządzie gminnym (t.j. Dz. U. z 2020 r. poz. 713 ze zm.¹⁾), art. 17 ust. 1 pkt 1 ustawy z dnia 12 marca 2004 r. o pomocy społecznej (t.j. Dz. U. z 2020 r. poz. 1876 ze zm.²⁾), w związku z art. 6 ust.2 pkt 1 ustawy z dnia 29 lipca 2005 r. o przeciwdziałaniu przemocy w rodzinie (t.j. Dz. U. z 2020 r. poz. 218 ze zm.³⁾), art. 15aa ust. 1 ustawy z dnia 6 kwietnia 1990 r. o Policji (Dz. U. z 2020 r. poz. 360 i 956) oraz art. 18a ust. 1 ustawy z dnia 24 sierpnia 2001 r. o Żandarmerii Wojskowej i wojskowych organach porządkowych (t.j. Dz. U. z 2020 r. poz. 431 i 956), Rada Miasta Kielce, uchwała, co następuje:

§ 1.

Przyjmuje się Gminny Program Przeciwdziałania Przemocy w Rodzinie oraz Ochrony Ofiar Przemocy w Rodzinie na terenie miasta Kielce na lata 2021–2027, stanowiący załącznik nr 1 do niniejszej uchwały.

§ 2.

Tracą moc:

- uchwała nr XXIV/528/2008 Rady Miejskiej w Kielcach z dnia 29 maja 2008 r. w sprawie przyjęcia Gminnego Programu Przeciwdziałania Przemocy w Rodzinie na terenie miasta Kielce na lata 2008–2013;
- uchwała nr XVI/339/2011 Rady Miasta Kielce z dnia 8 września 2011 r. w sprawie przyjęcia Programu Ochrony Ofiar Przemocy w Rodzinie na terenie Miasta Kielce na lata 2011–2013;
- uchwała nr LIV/957/2013 Rady Miasta Kielce z dnia 5 grudnia 2013 r. w sprawie przyjęcia Gminnego Programu Przeciwdziałania Przemocy w Rodzinie oraz Ochrony Ofiar Przemocy w Rodzinie na terenie miasta Kielce na lata 2011–2013;
- uchwała nr XXXVII/729/2020 Rady Miasta Kielce z dnia 3 grudnia 2020 r. w sprawie przyjęcia Gminnego Programu Przeciwdziałania Przemocy w Rodzinie oraz Ochrony Ofiar Przemocy w Rodzinie na terenie miasta Kielce na lata 2021–2027.

§ 3.

Wykonanie uchwały powierza się Prezydentowi Miasta Kielce.

¹⁾ Zmiany wymienionej ustawy zostały ogłoszone w Dz. U. z 2020 r. poz. 1378.

²⁾ Zmiany wymienionej ustawy zostały ogłoszone w Dz. U. z 2020 r. poz. 2369.

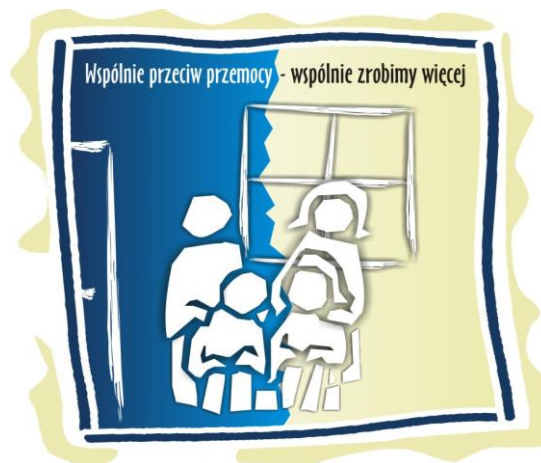
³⁾ Zmiany wymienionej ustawy zostały ogłoszone w Dz. U. z 2020 r. poz. 956.

§ 4.

Uchwała wchodzi w życie po upływie 14 dni od ogłoszenia w Dzienniku Urzędowym Województwa Świętokrzyskiego.

Przewodniczący Rady
Miasta Kielce

Kamil Suchański



**Gminny Program Przeciwdziałania Przemocy
w Rodzinie oraz Ochrony Ofiar Przemocy
w Rodzinie na terenie miasta Kielce
na lata 2021–2027**

Spis treści

| | |
|--|----|
| Rozdział I | 4 |
| 1. Podstawa prawna Programu | 4 |
| 1.1. Prawne podstawy realizacji działu w obszarze przeciwdziałania przemocy w rodzinie | 4 |
| 1.2. Wprowadzenie – cel główny i cele szczegółowe Programu na lata 2021–2027 | 5 |
| Rozdział II | 7 |
| 1. Przemoc w rodzinie w ujęciu teoretycznym | 7 |
| 1.1. Definicje przemocy w rodzinie | 7 |
| 1.2. Rodzaje i typy przemocy | 7 |
| 1.3. Cykl przemocy | 8 |
| 2. Sytuacja psychologiczna „ofiar” przemocy w rodzinie | 9 |
| 2.1. Charakterystyka osób doznających przemocy | 9 |
| 2.2. Syndrom wyuczonej bezradności | 9 |
| 2.3. Zjawisko „prania mózgu” | 10 |
| 2.4. PTSD – Zespół stresu pourazowego (Post Traumatic Stress Disorder) | 10 |
| 2.5. Proces wiktymizacji | 11 |
| 3. Specyfika przemocy wobec niektórych kategorii osób doznających przemocy w rodzinie | 11 |
| 3.1. Przemoc a alkohol | 11 |
| 3.2. Przemoc wobec dzieci | 12 |
| 3.3. Przemoc wobec osób starszych i niepełnosprawnych | 14 |
| 4. Udzielanie pomocy rodzinom zagrożonym i doświadczającym przemocy w rodzinie | 15 |
| 4.1. Zasady udzielania pomocy osobom doznającym przemocy w rodzinie | 15 |
| 4.2. Oddziaływania korekcyjno-edukacyjne wobec osób stosujących przemoc w rodzinie (PK-E) | 15 |
| 4.3. Interwencje w rodzinie z zastosowaniem procedury „Niebieskie Karty” | 17 |
| 4.4. Zasoby miasta Kielce – instytucje działające w obszarze przeciwdziałania przemocy w rodzinie | 18 |
| Rozdział III | 21 |
| 1. Ewaluacja Gminnego Programu Przeciwdziałania Przemocy w Rodzinie oraz Ochrony Ofiar Przemocy w Rodzinie na terenie miasta Kielce realizowanego w latach 2014–2020 | 21 |
| 1.1. Podsumowanie działań zrealizowanych w ramach Programu w 2014 roku | 21 |
| 1.2. Podsumowanie działań zrealizowanych w ramach Programu w 2015 roku | 22 |
| 1.3. Podsumowanie działań zrealizowanych w ramach Programu w 2016 roku | 24 |
| 1.4. Podsumowanie działań zrealizowanych w ramach Programu w 2017 roku | 25 |
| 1.5. Podsumowanie działań zrealizowanych w ramach Programu w 2018 roku | 27 |

| | |
|--|----|
| 1.6. Podsumowanie działań zrealizowanych w ramach Programu w 2019 roku..... | 29 |
| 1.7. Podsumowanie działań zrealizowanych w ramach Programu w 2020 roku..... | 31 |
| 1.8. Analiza statystyczna zjawiska przemocy w rodzinie w Kielcach w latach 2014–2020 wybrane obszary działań | 36 |
| Rozdział IV | 40 |
| 1. Harmonogram działań Programu 2021–2027 | 40 |
| 1.1. Wydatki związane z realizacją Programu – projekt budżetu | 46 |
| Bibliografia | 47 |

Rozdział I

1. Podstawa prawna Programu

1.1. Prawne podstawy realizacji działu w obszarze przeciwdziałania przemocy w rodzinie

Program będzie realizowany w oparciu o następujące akty prawne:

- ustawę z dnia 25 lutego 1964 r. Kodeks rodzinny i opiekuńczy (Dz. U. z 2020 r. poz.1359);
- ustawę z dnia 6 czerwca 1997 r. Kodeks karny (Dz. U. z 2020 r. poz.1444);
- ustawę z dnia 6 czerwca 1997 r. Kodeks postępowania karnego (Dz. U. z 2020 r. poz. 30 z późn. zm.);
- ustawę z dnia 6 czerwca 1997 r. Kodeks karny wykonawczy (Dz. U. z 2021 r. poz.53);
- ustawę z dnia 17 listopada 1964 r. Kodeks postępowania cywilnego (Dz. U. z 2020 r. poz. 1575 z późn. zm.);
- ustawę z dnia 29 lipca 2005 roku o przeciwdziałaniu przemocy w rodzinie (t.j. Dz. U. z 2020 r. poz. 218 i 956);
- ustawę z dnia 12 marca 2004 r. o pomocy społecznej (t.j. Dz. U. z 2020 r. poz. 1876 i 2339);
- ustawę z dnia 6 kwietnia 1990 r. o Policji (Dz. U. z 2020 r. poz. 360 z późn. zm.);
- ustawę z dnia 24 sierpnia 2001 r. o Żandarmerii Wojskowej i wojskowych organach porządkowych (Dz. U. z 2020 r. poz. 431 i 956);
- ustawę z dnia 26 października 1982 r. o wychowaniu w trzeźwości i przeciwdziałaniu alkoholizmowi (t.j. Dz. U. z 2019 r. poz. 2277 ze zm.);
- ustawę z dnia 29 lipca 2005 r. o przeciwdziałaniu narkomanii (t.j. Dz. U. z 2020 r. poz. 2050);
- ustawę z dnia 8 marca 1990 r. o samorządzie gminnym (Dz. U. z 2020 r. poz.713 i 1378);
- ustawę z dnia 10 maja 2018 r. o ochronie danych osobowych (t.j. Dz. U. z 2019 r. poz. 1781);
- rozporządzenie Rady Ministrów z dnia 13 września 2011 r. w sprawie procedury „Niebieskie Karty” oraz wzorów formularzy „Niebieska Karta” (Dz. U. z 2011 r. nr 209 poz. 1245);
- rozporządzenie Ministra Spraw Wewnętrznych i Administracji z dnia 31 marca 2011 r. w sprawie procedury postępowania przy wykonywaniu czynności odebrania dziecka z rodziny w razie bezpośredniego zagrożenia życia lub zdrowia dziecka w związku z przemocą w rodzinie (Dz. U. z 2011 r. nr 81 poz. 448);
- rozporządzenie Ministra Zdrowia z dnia 22 października 2010 r. w sprawie wzoru zaświadczenia lekarskiego o przyczynach i rodzaju uszkodzeń ciała związanych z użyciem przemocy w rodzinie (Dz. U. z 2010 r. nr 201 poz. 1334);
- rozporządzenie Ministra Pracy i Polityki Społecznej z dnia 22 lutego 2011 r. w sprawie standardu podstawowych usług świadczonych przez specjalistyczne ośrodki wsparcia dla ofiar przemocy w rodzinie, kwalifikacji osób zatrudnionych w tych ośrodkach, szczegółowych kierunków prowadzenia oddziaływań korekcyjno-edukacyjnych wobec osób stosujących przemoc w rodzinie oraz kwalifikacji osób prowadzących oddziaływanie korekcyjno-edukacyjne (Dz. U. z 2011 r. nr 50 poz. 259);
- uchwałę nr XXVI/477/2020 Rady Miasta Kielce z dnia 20 lutego 2020 r. w sprawie

określenia trybu i sposobu powoływania i odwoływania członków Zespołu Interdyscyplinarnego do spraw Przeciwdziałania Przemocy w Rodzinie oraz szczegółowych warunków jego funkcjonowania (Dz. Urz. Woj. Świętokrzyskiego z 2020 r. poz. 1013);

- zarządzenie nr 310/2020 Prezydenta Miasta Kielce z dnia 28 lipca 2020 roku w sprawie powołania Zespołu Interdyscyplinarnego do spraw Przeciwdziałania Przemocy w Rodzinie;
- Krajowy Program Przeciwdziałania Przemocy w Rodzinie przyjęty przez Radę Ministrów w trybie obiegowym w lutym 2021 r.

1.2. Wprowadzenie – cel główny i cele szczegółowe Programu na lata 2021–2027

Przyczyny i potrzeba uchwalenia Programu na lata 2021–2027 na terenie gminy Kielce wynika z realizacji obowiązku określonego w art. 6 ust. 2, pkt 1 ustawy z dnia 29 lipca 2005 r.

o przeciwdziałaniu przemocy w rodzinie w związku z upływającym okresem obowiązywania dotychczasowego Programu na lata 2014–2020 przyjętego uchwałą nr LIV/957/2013 Rady Miasta Kielce z dnia 5 grudnia 2013 r.

Diagnoza problemów społecznych związanych z występowaniem przemocy w rodzinie na terenie gminy Kielce oraz ewaluacja Programu za lata 2014–2020 wskazuje na konieczność kontynuacji działań:

- uprzedzających tj. diagnostycznych i informacyjno-edukacyjnych adresowanych do ogółu mieszkańców gminy, w tym także do osób zajmujących się zawodowo pomaganiem osobom potrzebującym;
- interwencyjnych tj. mający na celu ochronę osób doznających przemocy w rodzinie oraz konieczność podejmowania odpowiednich działań wobec osób stosujących przemoc w rodzinie;
- wspierająco- terapeutycznych dla osób doświadczających i zagrożonych przemocą domową (ofiara, świadek, sprawca);
- edukacyjno-korekcyjnych dla osób doświadczających i zagrożonych przemocą domową oraz stosujących przemoc;
- profesjonalizacja służb pracujących w systemie przeciwdziałania przemocy w rodzinie.

Cel główny Programu to dążenie do optymalizacji skuteczności działań w obszarze przeciwdziałania przemocy w rodzinie, aby zmniejszać rozmiar przemocy w kieleckich rodzinach oraz ochronić „ofiary” przed skutkami przemocy, zwiększać poczucie bezpieczeństwa u osób pokrzywdzonych i zagrożonych przemocą oraz wzmocnić profesjonalizację działań w obszarze przeciwdziałania przemocy w rodzinie.

Osiągnięcie celu głównego Programu możliwe będzie poprzez realizację następujących celów szczegółowych:

- ocena skali zjawiska przemocy w rodzinie w Kielcach, sporządzanie corocznej diagnozy;
- systematyczne wzmocnianie działań profilaktycznych, pogłębianie wiedzy na temat zjawiska przemocy w kieleckich rodzinach, podnoszenie świadomości i wrażliwości społecznej na temat zjawiska przemocy w rodzinie oraz rozwijanie działań profilaktycznych i psycho-edukacyjnych na rzecz osób doznających przemocy w rodzinie;

- zwiększanie jakości i dostępności świadczonej pomocy dla osób doznających przemocy w rodzinie, zwiększanie dostępu do profesjonalnej pomocy, dążenie do poprawy funkcjonowania psychospołecznego osób doznających przemocy w rodzinie, zwiększenie ich poziomu bezpieczeństwa w rodzinie oraz monitorowanie sytuacji osób i rodzin dotkniętych przemocą w rodzinie;
- zwiększanie skuteczności działań interwencyjnych i korekcyjnych wobec osób stosujących przemoc w rodzinie dla ochrony osób doznających przemocy w rodzinie;
- łączenie i koordynowanie działań lokalnych tj. sektora publicznego i organizacji pozarządowych;
- systematyczne podnoszenie kompetencji osób odpowiedzialnych za realizację działań w obszarze przeciwdziałania przemocy w rodzinie oraz dalszy rozwój interdyscyplinarnego systemu wsparcia na rzecz walki z przemocą na terenie gminy Kielce;
- dostosowywanie lokalnego systemu przeciwdziałania przemocy w rodzinie do zmieniających się przepisów prawa regulujących działania w tym obszarze.

Zakłada się, że efektem Programu może być zmiana postaw, przekonań i zachowań mieszkańców Kielc wobec zjawiska przemocy, promowanie wartości rodziny i wychowania bez przemocy.

Program skierowany jest do:

- osób doznających przemocy w rodzinie i zagrożonych przemocą w rodzinie; potoczna nazwa „ofiara” to dorosła osoba doznająca przemocy, osoba starsza i niepełnosprawna, dzieci;
- świadków przemocy w rodzinie – osób, które w sposób bezpośredni lub pośredni uczestniczą w sytuacjach, w których dochodzi do przemocy w rodzinie (często są nimi osoby zależne np. dzieci, osoby starsze, niepełnosprawne);
- osób stosujących przemoc w rodzinie – potoczna nazwa „sprawca”;
- mieszkańców miasta Kielce;
- profesjonalistów, przedstawicieli służb, instytucji ustawowo zobowiązanych do realizacji działań na rzecz przeciwdziałania przemocy w rodzinie.

Główni realizatorzy Programu to: gmina Kielce, która podejmuje działania na rzecz przeciwdziałania przemocy w rodzinie, w szczególności w ramach zespołów interdyscyplinarnych, za pośrednictwem przedstawicieli podmiotów takich jak: jednostki organizacyjne pomocy społecznej, gminnej komisji rozwiązywania problemów alkoholowych, policji, oświaty, ochrony zdrowia i organizacji pozarządowych. Ponadto do realizacji zadań wynikających z tego Programu włączają się czynnie przedstawiciele Kuratorskiej Służby Sądowej przy Sądzie Rejonowym w Kielcach i Prokuratura Okręgowa i Rejonowa w Kielcach, placówki poradnictwa specjalistycznego, kościoł, lokalne media oraz inne podmioty, które wspierają kielecki system przeciwdziałania przemocy w rodzinie.

W związku z przyjęciem tzw. „ustawy antyprzemocowej” kolejnym podmiotem włączonym do tego systemu i wykonującym działania interdyscyplinarne jest Żandarmeria Wojskowa.

Rozdział II

1. Przemoc w rodzinie w ujęciu teoretycznym

1.1. Definicje przemocy w rodzinie

Przemoc domowa może być zarówno skutkiem jak i przyczyną dysfunkcji rodziny. Prowadzi do poważnych naruszeń norm moralnych, tragicznych skutków psychologicznych, a w skrajnych przypadkach do poważnych okaleczeń czy nawet zabójstw. Skutki przemocy dotyczą nie tylko jej bezpośrednich „ofiar”, ale także jej świadków, którymi najczęściej są dzieci. Wokół przemocy funkcjonuje wiele mitów, jednym z nich jest powszechne przekonanie, że przemoc to zjawisko marginalne, występujące jedynie w rodzinach patologicznych. Badania statystyczne pokazują jednak, że przemoc w rodzinie jest zjawiskiem powszechnym i stanowi poważny problem społeczny. Znęcanie się nad rodziną jest najczęściej popełnianym w Polsce przestępstwem wobec rodziny, zaraz po przestępstwach przeciwko mieniu i życiu.

Przemocą w rodzinie określane jest „każde zachowanie skierowane wobec osoby bliskiej, którego celem jest utrzymanie nad nią kontroli i władzy. Przemoc w rodzinie to zamierzone, wykorzystujące przewagę sił działanie przeciwko członkowi rodziny naruszające jego godność oraz podstawowe prawa i wolności, powodujące cierpienia i szkody”.

Ustawa z dnia 29 lipca 2005 r. o przeciwdziałaniu przemocy w rodzinie definiuje przemoc w rodzinie jako „jednorazowe lub powtarzające się umyślne działanie lub zaniechanie naruszające prawa lub dobra osobiste członków rodziny, w szczególności narażające te osoby na niebezpieczeństwo utraty życia, zdrowia, naruszające ich godność, nietykalność cielesną, wolność, w tym seksualną, powodujące szkody na ich zdrowiu fizycznym, lub psychicznym, a także wywołujące cierpienia i krzywdy moralne u osób dotkniętych przemocą”.

1.2. Rodzaje i typy przemocy

Przemoc przybiera bardzo różne oblicza. Bywa „gorąca”, czyli taka, która pozostawia ślady w postaci obrażeń fizycznych, albo „chłodna” – czyli taka, która rani emocjonalnie. Najczęściej stosowanym ze względu na formy przemocy podziałem jest rozróżnienie na:

- **przemoc fizyczną**, której celem jest zadanie bólu fizycznego, uszkodzenie ciała, pogorszenie zdrowia lub pozbawienie życia. Dominującymi zachowaniami „sprawcy” są popychanie, obezwładnienie, policzkowanie, szczypanie, kopanie, duszenie, bicie otwartą dłonią i pięścią, bicie przedmiotami, parzenie, polewanie żrącymi substancjami, użycie broni, porzucenie w niebezpiecznej okolicy;
- **przemoc seksualną** – są to wszelkie działania zmuszające osobę doznającą przemocy w rodzinie do podjęcia niechcianych zachowań seksualnych lub deprecjonowanie jej seksualności (wymuszenie pożycia seksualnego, wymuszanie nieakceptowanych pieszczot i praktyk seksualnych, wymuszanie seksu z osobami trzecimi, krytyka zachowań seksualnych, sadystyczne formy współżycia seksualnego, demonstrowanie zazdrości, itp.);
- **przemoc psychiczną** – charakteryzują zachowania, których celem jest umniejszenie poczucia własnej wartości osoby doznającej przemocy w rodzinie, wzbudzanie w niej strachu oraz utrzymanie nad nią pełnej kontroli, takie jak: wyśmiewanie poglądów, religii,

pochodzenia, narzucanie własnych poglądów, karanie przez odmowę uczuć, zainteresowania, szacunku, stała krytyka, wmawianie choroby psychicznej, izolacja społeczna (w tym kontrolowanie i ograniczenie kontaktów z innymi osobami, domaganie się posłuszeństwa, ograniczenie snu i pożywienia), degradacja werbalna (wyzywanie, poniżanie, upokorzenia, zawstydzanie, stosowanie gróźb, itp.);

- **przemoc ekonomiczną** – czyli zachowania, których celem jest ekonomiczne uzależnienie „ofiary” od „sprawcy” – odbieranie zarobionych pieniędzy, uniemożliwienie podjęcia pracy zarobkowej, niezaspokojenie podstawowych potrzeb materialnych rodziny;
- **zaniedbanie** – ciągle niezaspokajanie podstawowych potrzeb fizycznych i emocjonalnych. Ta forma przemocy dotyka najczęściej dzieci, osoby starsze i niepełnosprawne.

1.3. Cykl przemocy

Przemoc w rodzinie rzadko jest incydem jednorazowym, zazwyczaj ma charakter długofalowy. Istotnym czynnikiem utrwalającym jej występowanie jest cykl przemocy. Zgodnie z definicją jest to powtarzający się wzorzec zachowań „sprawcy” i wynikający z tego wzorzec zachowań „ofiary”, we wspólnym związku opartym na przemocy. Z czasem zachowania osoby stosującej przemoc przyjmują coraz brutalniejsze formy. W cyklu przemocy wyróżniono trzy niezależne od siebie fazy, różne pod względem intensywności i czasu trwania:

- **Faza I – budowanie napięcia.** Pojawia się stopniowy wzrost napięcia „sprawcy”, jest on rozdrażniony, krytykuje i poniża „ofiary”, dochodzi do aktów przemocy, które próbuje usprawiedliwić. Osoba doznająca przemocy reaguje na jego zachowanie starając się mu ustępować, podporządkować się, aby go bardziej nie zdenerwować, zachowuje się ostrożnie, usprawiedliwia go i szuka winy w sobie, obarcza się odpowiedzialnością za jego zły nastrój.
- **Faza II – wybuch przemocy.** Napięcie „sprawcy” prowadzi do gwałtownych aktów przemocy, które zagrażają zdrowiu i życiu „ofiary”. Faza jest krótka, lecz bywa brutalna. Osoby doznające przemocy w rodzinie mogą wówczas doznawać poważnych obrażeń ciała (gwałty, złamania, postrzały bronią palną, zranienia nożem lub innymi ostrymi narzędziami). Najczęściej ze strachu pomniejszają ich wymiar, aby dodatkowo nie drażnić sprawcy oraz ochronić siebie i dzieci przed bólem. Istotne jest, że moment zakończenia tej fazy zależy wyłącznie od osoby stosującej przemoc i nie ma żadnego związku z zachowaniem osoby doznającej przemocy. Odpowiedzialność za stosowanie przemocy zawsze leży po stronie osoby, która ją stosuje.
- **Faza III – miodowy miesiąc.** Sprawca wyraża swój żal, przeprosza za zachowanie, zapewnia, że się zmieni, że nigdy więcej nie dopuści się skrzywdzenia najbliższych. Osoba doświadczająca przemocy będąc w poczuciu winy i wierząc w deklaracje „sprawcy” postanawia dać mu drugą szansę. To daje „sprawcy” poczucie bezkarności i staje się jednym z ważnych powodów pozostawania w krzywdzącym związku. Faza ta kończy się ponownym narastaniem napięcia i rozpoczęciem kolejnego cyklu przemocy, w którym zazwyczaj akty przemocy stają się bardziej brutalne.

2. Sytuacja psychologiczna „ofiar” przemocy w rodzinie

2.1. Charakterystyka osób doznających przemocy

Doświadczanie przemocy, oprócz szkód fizycznych, powoduje trwałe i rozległe następstwa w psychice człowieka. Ofiary przemocy domowej mają silne poczucie winy związane z przypisywaniem sobie odpowiedzialności za akty przemocy, są bowiem przekonane (na skutek działania sprawcy), że to ich zachowanie spowodowało przemoc. Postrzegają siebie jako osoby, które nie mają żadnej kontroli nad własnym życiem i otoczeniem. Doświadczają także głębokiej nieufności wobec innych ludzi. Powtarzająca się i intensywna, często zagrażająca życiu przemoc powoduje, że ofiary swój wysiłek koncentrują na przetrwaniu, a nie na szukaniu długofalowych rozwiązań problemu. Boją się ujawnić przemoc, gdyż może to zagrażać ich życiu. Osoby doznające przemocy najczęściej nie widzą szans na zmianę swojej sytuacji. Badania pokazują, że ofiary szukają pomocy dopiero wtedy, gdy ich problemy przybierają niezwykle poważny charakter. Przemoc czyni z człowieka istotę bezwolną i zależną. Ofiary przemocy domowej cechuje:

- niska samoocena, skłonność do obwiniania się;
- bierna strategia radzenia sobie ze stresem;
- silna zależność;
- lęk;
- obniżony nastrój, depresja;
- izolacja społeczna i nieufność w stosunku do innych;
- dolegliwości psychosomatyczne.

2.2. Syndrom wyuczonej bezradności

Teoria wyuczonej bezradności została określona przez amerykańskiego psychologa Martina Seligmana, który badał mechanizm bierności i rezygnacji. Definicja wyuczonej bezradności określa ją jako poddanie się, zaprzestanie działania, wynikające z przekonania ofiary, że cokolwiek zrobi, nie będzie to miało żadnego znaczenia, gdyż zawsze znajdzie się powód do zachowań agresywnych. Leonora Walker badała kobiety doznające przemocy i zauważyła, że na początku kobiety podejmowały działania mające wpłynąć na zmianę ich sytuacji, zaś dopiero gdy nabrały one przekonania o nieskuteczności swoich działań pojawiało się poczucie bezradności.

Wyuczona bezradność prowadzi do powstania wielu deficytów w sferach:

- poznawczej – ofiara nabiera przekonania, że nie ma takich sytuacji, w których można coś zrobić, nikt nie może jej pomóc;
- motywacyjnej – osoba zachowuje się biernie, jest zrezygnowana, nie podejmuje żadnych działań;
- emocjonalnej – pojawiają się stany apatii, depresji, lęk, poczucie niekompetencji, uczucia zmęczenia, wrogości.

2.3. Zjawisko „prania mózgu”

Przez pojęcie „prania mózgu” rozumie się szereg zabiegów, celowo stosowanych przez grupę lub jednostkę by zmienić czyjeś przekonania, nastawienie, światopogląd, ale także w celu zmiany osobowości (uczuć, potrzeb, postaw), aby osoba manipulowana działała zgodnie z oczekiwaniami manipulatora. Proces prania mózgu powoduje całkowite podporządkowanie się, utratę poczucia własnej wartości i własnych przekonań oraz bezkrytyczne przyjmowanie rzeczywistości wykreowanej przez sprawcę. Metody stosowane w „praniu mózgu” stanowią istotę przemocy emocjonalnej. Badania nad przemocą w rodzinie pozwoliły wyodrębnić najbardziej typowe zachowania sprawców stosujących technikę „prania mózgu”. Zalicza się do nich:

- izolację ofiary;
- monopolizację uwagi;
- doprowadzenie do wyczerpania;
- wywoływanie lęku i depresji;
- naprzemienność kary i nagrody;
- demonstrowanie wszechmocy i wszechwładzy.

Konsekwencją takich zachowań jest:

- degradacja obrazu siebie – zabiegi te, powodują u ofiary zmniejszoną aktywność, wycofywanie się z działania i unikanie trudnych zadań. Myśli o sobie, że jest głupia i mało zdolna. Łatwo ulega sugestii i manipulacji. Często zmienia swoje poglądy, aby dostosować się do oczekiwań sprawcy przemocy;
- przeżywanie silnego lęku i poczucia zagrożenia – ofiara ma duże poczucie winy, lęku i wstydu. Od sprawcy oczekuje kary, bowiem o sobie nabiera przekonania, że jest pełna wad, wszystko robi źle. Przeżywanie silnego poczucia winy powoduje, że złość i agresję kieruje w stronę własnej osoby, natomiast sprawca czuje się bezkarny;
- wyzwalamie silnych stanów regresji – regresja jest mechanizmem obronnym, który polega na nawrotach do zachowań i sposobów działania z wcześniejszych okresów życia.

Stosowanie techniki „prania mózgu” prowadzi do regresywnych stanów w osobowości ofiary. Skutkiem tego jest bezradność ofiar, zanik krytycznego myślenia, powrót do myślenia życzeniowego, czasem zanik uczuć wyższych.

2.4. PTSD – Zespół stresu pourazowego (Post Traumatic Stress Disorder)

U osób doznających przemocy domowej rozpoznaje się specyficzną kategorię zaburzeń emocjonalnych, które nazywa się „zespołem zaburzeń stresu pourazowego” i oznacza się międzynarodowym skrótem PTSD. Źródłem tego rodzaju stresu są sytuacje stanowiące zagrożenie dla zdrowia i życia. Rozpoznaje się go u 60% bitych kobiet. Stopień nasilenia objawów jest uzależniony od nasilenia przemocy. Do podstawowych objawów PTSD zalicza się: bolesne powracanie śladów doświadczeń urazowych, przeżywanie specyficznego paraliżu emocjonalnego, unikanie tego, co przypomina uraz, a także stany hiperpobudzenia. Pomimo upływu czasu pojawiają się koszmary senne i bezsenność, wracają wstrząsające wspomnienia. Ofiary doświadczają wizji na jawie (tzw. „flashback”) oraz niezrozumiałych stanów

emocjonalnych i somatycznych. Ofiara czuje się, jakby jej uczucia znajdowały się w stanie zamrożenia, towarzyszy temu gotowość do pojawienia się reakcji ucieczki lub walki bez sytuacyjnego uzasadnienia. Ofiara obawia się, że zwariowała, nie rozumie tego, co się z nią dzieje. U osób z rozwiniętym PTSD często pojawiają się stany depresyjne, lęk i apatia.

2.5. Proces wiktylizacji

Jednym z mechanizmów istotnie utrudniających przerwanie przemocy jest tzw. proces wiktylizacji, któremu podlegają osoby doznające przemocy. Zmienia on poczucie tożsamości osoby maltretowanej. Osoba doznająca przemocy z czasem traci poczucie bezpieczeństwa i uporządkowania życia, traci zaufanie do siebie i zaczyna o sobie źle myśleć. Czuje się jak małe dziecko i pragnie wycofywać się z normalnego życia, izoluje się od innych. U części ofiar pojawiają się wtórne zranienia spowodowane niewłaściwymi reakcjami ich otoczenia np.: otoczenie nie wierzy w to, co mówi ofiara, pomniejsza ważność raniących doświadczeń, obwinia ofiarę, zdarza się, że odmawia pomocy i sugeruje, że chce ona uzyskać korzyści ze swojej krzywdy. Takie reakcje otoczenia powodują, że osoba doznająca przemocy zaczyna myśleć, że bycie ofiarą jest jej przeznaczeniem do końca życia, traci nadzieję na zmianę. Czasem w odruchu desperacji podejmuje zamach na życie swoje lub sprawcy. Ten ostatni etap wiktylizacji osiąga tylko część ofiar, wtedy nie szukają one pomocy z zewnątrz. Jeżeli ofiara nie otrzyma odpowiedniej pomocy właśnie z zewnątrz, jej szanse na wyrwanie się z pułapki przemocy są niewielkie. Dlatego szczególnie ważne jest udzielenie jej profesjonalnej pomocy przez instytucje i organizacje pomocowe.

3. Specyfika przemocy wobec niektórych kategorii osób doznających przemocy w rodzinie

3.1. Przemoc a alkohol

Alkohol nie jest przyczyną przemocy, lecz usprawiedliwieniem dla jej stosowania. Obecny stan badań wskazuje na to, że nie ma związku przyczynowo-skutkowego między przemocą a alkoholem. Można jedynie mówić o współwystępowaniu tych zjawisk. Badania wskazują, że 1/3 przypadków występowania przemocy w rodzinie to tzw. trzeźwa przemoc, której nie można wyjaśnić chorobą psychiczną, czy nadużywaniem środków psychoaktywnych przez sprawcę. Osoby doznające przemocy domowej często same sięgają po środki psychoaktywne z różnych powodów, np. aby zmniejszyć ból fizyczny i psychiczny, aby uciec w ten sposób od zagrażającej rzeczywistości. Używają ich jako środka nasennego, jako środka poprawiającego funkcjonowanie w sytuacjach zadaniowych (w pracy, podczas uroczystości rodzinnych). Środki te stosują także dla poprawy obrazu własnej osoby, dla zmiany silnych nieprzyjemnych uczuć (lęku, wstydu, poczucia winy) na przyjemne (ulga), lub obojętne. Nadużywają alkoholu bo to sprzyja myśleniu magiczno-życzeniowemu: odwracaniu uwagi, minimalizowaniu. Osoby doznające przemocy często zażywają leki uspokajające, z zalecenia lekarza, żeby nie dać satysfakcji „sprawcy” (według zasady: nie zobaczy mnie słabej). Wolą

one być postrzegane w środowisku jako osoby z problemami zdrowia psychicznego (bo istnieje społeczne przyzwolenie na zażywanie środków psychoaktywnych), niż jako „ofiary” przemocy (bo oznacza to naznaczenie społeczne, za sprawą mitów i stereotypów).

Kobiety uzależnione od alkoholu, które doświadczają przemocy w rodzinie przeważnie piją w domu i ukrywają swoje picie. Z tego też powodu wykrywanie alkoholizmu u kobiet sprawia „pomagaczom” pewne trudności. Dodatkowo fakt bycia matką powstrzymuje wiele pijących kobiet przed decyzją sięgnięcia po pomoc i ujawnienia przemocy (doświadczenie przemocy plus problem alkoholowy równa się podwójny wstyd). Poza tym otoczenie nieustannie sprawdza jakość macierzyństwa, zazwyczaj z nastawieniem, że kontrola wypadnie negatywnie. Natomiast jakość ojcostwa sprawdzana jest bardzo rzadko albo wcale. Wynika to z tego, że w potocznym myśleniu uzależnienie od alkoholu było od wieków domeną mężczyzn i było powszechnie akceptowane. Ogromnym zagrożeniem dla kobiet mających problem alkoholowy, w sytuacji powtarzających się aktów przemocy jest zwiększone ryzyko powrotu do picia. Ważną kwestią, na którą należy zwrócić uwagę jest również specyfika osób współuzależnionych doświadczających przemocy w rodzinie. Ich samoocena zwykle jest zależna od wpływu na uczucia partnera. Myślą: jestem wartościowa, jeżeli uda mi się zmusić go do tego, by mnie pokochał, albo: jestem atrakcyjna, bo ze względu na mnie przestanie pić i nie będzie agresywny. Osoba współuzależniona nie realizuje swoich potrzeb, tylko wszystkie działania wykonuje w odpowiedzi na zachowania partnera, a jego celem nie jest zmiana zachowań agresywnych lecz zdobycie swobodnego dostępu do alkoholu. Zachowania osoby współuzależnionej niestety z tym celem nie korespondują bo nacechowane są nadkontrolą i nadodpowiedzialnością. W rezultacie osoby współuzależnione utrudniają, a nie ułatwiają sięganie po alkohol partnerowi, co wzbudza jego złość i gniew, prowadzi w rezultacie do aktów agresji. Niestety do aktów przemocy dochodzi również na trzeźwo, co często dla osób współuzależnionych jest bardziej przerażające. Osobom współuzależnionym trudno jest sięgać po pomoc i to nie ze względu na lęk związany z zagrożeniem zdrowia i życia, ale częściej z powodu różnego rodzaju szkód spowodowanych picciem partnera: materialnych, prawnych, zagrażających pozytywnemu obrazowi rodziny. Istotną rolę odgrywają tu mity i stereotypy, nieracjonalne własne przekonania osób doświadczających przemocy w rodzinie. To te czynniki najczęściej decydują o nieszukaniu pomocy, stosowaniu długoletnich, nieskutecznych strategii wyjścia z kryzysu i trwaniu w związku przemocowym.

3.2. Przemoc wobec dzieci

Przemoc wobec dziecka, to każde zachowanie, które powoduje cierpienie, zaburza jego rozwój, włącza dziecko w aktywność nieadekwatną do etapu jego rozwoju. To także zaniechanie działania skutkujące narażaniem dziecka na niebezpieczeństwo. Najczęściej opisywane w literaturze formy przemocy wobec dzieci to:

- **krzywdzenie emocjonalne** – powtarzający się wzorzec zachowań osoby opiekującej się dzieckiem lub skrajnie drastyczne wydarzenia powodujące u dziecka poczucie bycia nic nie wartym, niechcianym, złym, odrzuconym, zależnym od zaspokojenia potrzeb innych osób. Wyróżnia się sześć form krzywdzenia:
 - 1) wrogie odrzucenie lub poniżenie;
 - 2) zastraszanie;

- 3) wyzyskiwanie i przekupywanie;
 - 4) odmowa reakcji emocjonalnych;
 - 5) izolowanie;
 - 6) zaniechanie rozwoju umysłowego, nauki, zdrowia, opieki medycznej.
- **przemoc fizyczna** – zamierzone, celowe uszkodzenie ciała lub zadawanie bólu i fizycznych ran. Sygnały ostrzegawcze, na które należy zwrócić uwagę przy diagnozowaniu tej formy przemocy to:
 - 1) widoczne ślady obrażeń – siniaki, zadrapania, otarcia, opuchlizny, blizny, złamania, inne urazy,
 - 2) niespójne lub niewiarygodne tłumaczenie przyczyn urazów przez rodziców i dziecko, dziecko wyraźnie boi się rodzica, reaguje lękiem na ruch, gest wykonany w jego kierunku,
 - 3) występujące objawy somatyczne – bóle głowy, brzucha, tiki, moczenie nocne.
 - **przemoc psychiczna** – niszczenie bądź znaczne obniżanie możliwości prawidłowego rozwoju dziecka poprzez:
 - 1) powtarzające się poniżanie, ośmieszanie, upokarzanie dziecka,
 - 2) stosowanie gróźb, szantaż, straszenie,
 - 3) emocjonalne odrzucenie – oziębłość, obojętność lub lekceważenie dziecka, brak wsparcia, uwagi, miłości,
 - 4) stawianie dziecku zbyt wysokich wymagań, nieadekwatnych do wieku i możliwości psychofizycznych.

Sygnały ostrzegawcze, na które należy zwrócić uwagę przy diagnozowaniu tej formy przemocy to: obniżona samoocena, brak wiary w siebie, nieśmiałość, zachowania nieadekwatne do wieku (zbyt infantylne lub zbyt dorosłe), samookaleczenia, zaburzenia jedzenia, snu, koszmary senne, lęki, trudności z zasypianiem, somatyzacja – bóle głowy, brzucha, moczenie nocne, opóźnienie rozwoju fizycznego bądź intelektualnego dziecka.

- **przemoc seksualna** – to każde zachowanie osoby dorosłej angażujące dziecko w aktywność seksualną:
 - 1) kontakt fizyczny (współżycie z dzieckiem, dotykanie genitaliów, pieszczoty),
 - 2) bez kontaktu fizycznego (ekshibicjonizm, podglądactwo, uwodzenie, obnażanie dziecka, czynienie z dziecka świadka aktów seksualnych, demonstrowanie treści pornograficznych,
 - 3) rozmowy o seksie.

Sygnały ostrzegawcze, na które należy zwrócić uwagę przy diagnozowaniu tej formy przemocy to: nieadekwatne do wieku zachowania seksualne i wiedza na temat seksu, wycofanie, depresja, zamknięcie w sobie, unikanie kontaktów z rówieśnikami, nagłe pogorszenie się wyników w nauce, ucieczka z domu, ucieczka w nałogi, trudności w poruszaniu się, siadaniu.

- **bycie świadkiem przemocy** – to:
 - 1) obserwowanie aktów przemocy jednego rodzica wobec drugiego,
 - 2) udział w awanturach i różnych formach przemocy,
 - 3) obserwowanie skutków (obrażeń, zniszczeń, płaczu),
 - 4) wysłuchiwanie stanowisk stron, konieczność opowiadania się po którejś ze stron.

Sygnałami ostrzegawczymi, które sugerują, że dziecko jest świadkiem przemocy w rodzinie

są: jego stałe poczucie winy, lęku, depresja, ciągle napięcie nerwowe, rozdrażnienie, bądź ugrzecznione zachowanie, zachowania nieadekwatne do wieku (zbyt infantylne lub zbyt dorosłe), somatyzacja (ból głowy, brzucha, moczenie, tiki), pogorszenie się wyników w nauce, zamknięcie się w sobie, wycofanie lub demonstrowanie zachowań agresywnych.

– **zaniedbanie** – to niezaspokajanie podstawowych potrzeb dziecka:

- 1) fizjologicznych: jedzenia, snu, ciepła, odpowiedniej odzieży, niezbędnej opieki medycznej,
- 2) psychicznych: poczucia bezpieczeństwa, miłości, akceptacji, wsparcia.

Występowanie tej formy przemocy sygnalizują:

- wygląd dziecka (nieadekwatne do pogody bądź brudne ubranie),
- częste, nieusprawiedliwione absencje w szkole,
- kradzieże pieniędzy lub jedzenia,
- konflikty z prawem,
- braki w ubraniu, przyborach szkolnych,
- brak opieki medycznej (szczepień, okularów, wizyt u specjalistów, itd.).

Dzieci, ofiary krzywdzenia wchodzą bardzo łatwo w rolę ofiary lub sprawcy. Pozostając w niej przez wiele lat mają niski poziom kompetencji społecznych, trudności w nawiązywaniu i utrzymywaniu prawidłowych relacji społecznych. Skutki bycia „ofiara”, czy świadkiem przemocy w rodzinie w dzieciństwie niosą niestety za sobą szkody, które bardzo ciężko naprawić w życiu dorosłym. Dlatego tak ważną kwestią jest wczesne diagnozowanie problemu przemocy wobec dzieci i ochrona ich zdrowia, życia oraz praw.

3.3. Przemoc wobec osób starszych i niepełnosprawnych

Główne czynniki wpływające na występowanie przemocy w stosunku do osób starszych i niepełnosprawnych to: zmniejszająca się z wiekiem siła, poczucie bezradności, poczucie uzależnienia od innych ludzi, poczucie bycia odrzuconym, potrzeba miłości i bycia potrzebnym, choroba, niesprawność, niedołęstwo. Najczęstsze formy przemocy w rodzinie stosowane wobec osób starszych oraz niepełnosprawnych:

- **przemoc ekonomiczna:** przepijanie, odbieranie renty, zmuszanie do zmiany testamentu, zmuszanie do przepisywania nieruchomości, dóbr, pieniędzy;
- **zaniedbywanie:** niepodawanie niezbędnych leków, ograniczenie pożywienia, zaniedbywanie czynności pielęgnacyjnych, higienicznych, wizyt u lekarza;
- **ograniczanie wolności:** zamykanie samotnie w domu, ograniczenie dostępu do ludzi, łazienki lub innych pomieszczeń, zamykanie w jednym pomieszczeniu, ograniczenie kontaktu z innymi członkami rodziny (zakaz wychodzenia z domu, zakaz przyjmowania gości, korzystania z telefonu);
- **przemoc psychiczna:** obrażanie i poniżanie osób starszych i niepełnosprawnych.

Ludzie starsi i niepełnosprawni często nie zdają sobie sprawy, że doznają przemocy w rodzinie. Nie chcą lub nie potrafią mówić, o tym czego doznają ze strony bliskich, których kochają, od których są uzależnieni. Obawiając się konsekwencji dla sprawcy i konsekwencji dla siebie w postaci nie poradzenia sobie z poczuciem winy, czy „bycia złym rodzicem”. Niezręcznie im o tym mówić, często uważają, że taka sytuacja jest normalna, są przestraszone,

nie chcą wierzyć, nie dopuszczają do świadomości, że to im się przytrafiło, mają nadzieję, że stosowane nadużycia są tylko incydentalne i wkrótce się skończą, są zawstydzane, szczególnie wtedy, gdy przemoc występuje ze strony członka rodziny, obawiają się, że jeśli komuś powiedzą, sprawa się pogorszy, mają problemy z pamięcią i wysławianiem, czasem myślą, że to co się stało, było ich winą. Obawiają się też m. in. zabrania do „domu starców”, odrzucenia przez członków rodziny. Nie znają swoich praw i często nie wiedzą, gdzie należy szukać pomocy. Dlatego też uważność na potrzeby osób starszych, zależnych, ich ochrona jest bardzo istotna w działaniach z zakresu przeciwdziałania przemocy.

4. Udzielanie pomocy rodzinom zagrożonym i doświadczającym przemocy w rodzinie

4.1. Zasady udzielania pomocy osobom doznającym przemocy w rodzinie

Podstawowym celem pomocy osobom doznającym przemocy jest zapewnienie im bezpieczeństwa i odbudowanie poczucia mocy osobistej, w sposób uwzględniający indywidualne tempo „ofiary” i jej gotowość do zmiany. Punktem wyjścia do pracy z osobami doznającymi przemocy jest przyjęcie założenia, że nic z tego, co zrobiła i żadne okoliczności nie mogą usprawiedliwiać przemocy, czy zdjąć odpowiedzialności za nią ze „sprawcy”.

Najważniejszymi zasadami w udzielaniu pomocy są:

- **bezpieczeństwo osoby doznającej przemocy,**
- **autonomia osoby doznającej przemocy,**
- **odpowiedzialność osoby stosującej przemoc.**

Efektywność pomocy ofiarom należy mierzyć poprzez ich wewnętrzne zmiany, które warunkują skuteczne, konstruktywne działanie i pożądane zmiany życiowe.

Pracę psychologiczną z osobami doznającymi przemocy w rodzinie można podzielić na trzy ważne etapy:

- 1) diagnoza problemu,
- 2) stworzenie i wprowadzenie w życie planu bezpieczeństwa,
- 3) praca nad skutkami przemocy.

4.2. Oddziaływania korekcyjno-edukacyjne wobec osób stosujących przemoc w rodzinie (PK-E)

Obowiązek realizacji oddziaływań korekcyjno-edukacyjnych wobec osób stosujących przemoc w rodzinie określony został przepisami ustawy z dnia 29 lipca 2005 r. o przeciwdziałaniu przemocy w rodzinie, wynika z art.6 ust. 4 pkt 2. Program koreluje z kierunkami pracy z osobami stosującymi przemoc w rodzinie zawartymi w Krajowym Programie Przeciwdziałania Przemocy w Rodzinie. Program spełnia wymogi określone w rozporządzeniu Ministra Pracy i Polityki Społecznej z dnia 22 lutego 2011 r. (Dz. U. nr 50, poz. 259) określającym zakres oddziaływań, a także kwalifikacje kadry realizującej oddziaływania korekcyjno-edukacyjne. Jest także zgodny z *Materiałami instruktażowymi dla prowadzących programy korekcyjno-edukacyjne*, opracowanymi przez służby wojewodów.

Oddziaływania korekcyjno-edukacyjne, zgodnie z zapisem § 5 pkt 1, 2, 3 cytowanego rozporządzenia z dnia 22 lutego 2011 r., są skierowane do osób dorosłych: skazanych za czyny związane ze stosowaniem przemocy w rodzinie, z tego powodu odbywających karę pozbawienia wolności w zakładach karnych; wobec, których sąd warunkowo zawiesił wykonanie kary, zobowiązując je do uczestnictwa w oddziaływaniach korekcyjno-edukacyjnych (w związku ze stosowaniem przemocy w rodzinie):

- uczestniczących w terapii uzależnienia od alkoholu lub narkotyków, lub innych środków odurzających, substancji psychotropowych albo środków zastępczych, dla których oddziaływania korekcyjno-edukacyjne mogą stanowić uzupełnienie podstawowej terapii;
- które w wyniku innych okoliczności zgłoszą się do uczestnictwa w programie korekcyjno-edukacyjnym (osobiste decyzje dobrowolnego przystąpienia do Programu).

Głównymi założeniami Programu są:

- 1) pomoc osobom stosującym przemoc w zaprzestaniu jej stosowania;
- 2) wspomaganie procesu zmian w życiu klienta w obszarach: poznawczym, emocjonalnym i behawioralnym.

Poziom poznawczy dotyczy zmiany sposobów postrzegania sytuacji interpersonalnych, zwłaszcza konfliktowych i możliwości znajdowania bardziej konstruktywnych rozwiązań niż stosowanie przemocy, zmiany systemu przekonań i postaw osobistych dotyczących ról męża i żony, mężczyzny i kobiety, rodzica i rodziny.

Poziom emocjonalny dotyczy tworzenia umiejętności bezpiecznego dla otoczenia przeżywania złości, gniewu, zazdrości, żalu, frustracji, stresu, niepowodzeń itp.

Poziom behawioralny daje szansę uczestnikom zaangażować się w proces zmiany zachowań i postaw zmierzających do wprowadzania innych sposobów wyrażania złości i ćwiczenia.

Program jest adresowany do dorosłych mężczyzn, którzy zostaną skierowani lub dobrowolnie podejmą decyzję o uczestnictwie w zajęciach.

Podstawową formą oddziaływań korekcyjno-edukacyjnych są spotkania grupowe.

Głównym celem PK-E jest ochrona ofiar przemocy w rodzinie. Zmiana zachowania „sprawcy” i zatrzymanie przemocy zwiększa znacząco poziom bezpieczeństwa członków rodziny doznających przemocy. Ponadto w interesie ochrony rodziny podejmowane są działania interwencyjne z użyciem procedury „Niebieskie Karty”, prowadzone są zajęcia profilaktyczne z dorosłymi i dziećmi oraz kampanie społeczne, m. in.: „Biała wstążka”.

Kolejnym ważnym instrumentem prawnym oddziaływań na osoby stosujące przemoc w rodzinie są nowe uprawnienia przyznane Policji i Żandarmerii Wojskowej w związku z wejściem w życie 30 listopada 2020 r. nowelizacji Kodeksu postępowania cywilnego, zwanej „ustawą antyprzemocową” (Dz. U. z 2020 r. poz. 956). Obecnie, na podstawie art. 15aa ust. 1 ustawy z dnia 6 kwietnia 1990 r. o Policji (Dz. U. z 2020 r. poz. 360 i 956) przyznano funkcjonariuszom policji prawo do wydania nakazu natychmiastowego opuszczenia mieszkania i zakazu zbliżania się do niego, cyt.: „Policjant ma prawo wydać wobec osoby stosującej przemoc w rodzinie w rozumieniu przepisów ustawy o przeciwdziałaniu przemocy w rodzinie, stwarzającej zagrożenie dla życia lub zdrowia osoby dotkniętej tą przemocą, nakaz natychmiastowego opuszczenia wspólnie zajmowanego mieszkania i jego bezpośredniego otoczenia, zwany dalej „nakazem”, lub zakaz zbliżania się do mieszkania i jego bezpośredniego otoczenia, zwany dalej „zakazem”. Tożsame uprawnienia nadano Żandarmerii Wojskowej

na podstawie art. 18 ust.1 ustawy z dnia 24 sierpnia 2001 r. o Żandarmerii Wojskowej i wojskowych organach porządkowych (Dz. U z 2020 r. poz. 431 i 956), cyt.: „Żołnierz Żandarmerii Wojskowej ma prawo wydać wobec żołnierza pełniącego czynną służbę wojskową, stosującego przemoc w rodzinie w rozumieniu przepisów ustawy o przeciwdziałaniu przemocy w rodzinie, stwarzającego zagrożenie dla życia lub zdrowia osoby dotkniętej tą przemocą, zwanego dalej „osobą stosującą przemoc w rodzinie”, nakaz natychmiastowego opuszczenia wspólnie zajmowanego mieszkania i jego bezpośredniego otoczenia, zwany dalej „nakazem”, lub zakaz zbliżania się do mieszkania i jego bezpośredniego otoczenia, zwany dalej „zakazem”.

4.3. Interwencje w rodzinie z zastosowaniem procedury „Niebieskie Karty”

„Niebieska Karta” to ogół czynności podejmowanych i realizowanych przez przedstawicieli uprawnionych służb w związku z uzasadnionym podejrzeniem zaistnienia przemocy w rodzinie.

Procedura „Niebieskie Karty” (dalej zwana NK), działa w Polsce od 1998 roku. Do 2011 roku za jej realizację odpowiadały dwie służby: policja i pomoc społeczna. NK składała się z dwóch formularzy: „Karty – A i B”, na których dokumentowano zdarzenie z użyciem przemocy w rodzinie. Wówczas potrzebna była zgoda osoby pokrzywdzonej na uruchomienie działań. Od 13 września 2011 r. nastąpiła istotna zmiana w stosowaniu tej procedury, wprowadzona na mocy ustawy o przeciwdziałaniu przemocy w rodzinie z 2005 r. oraz rozporządzenia Rady Ministrów z 2011 r. Od tego momentu procedurę realizuje pięć służb: jednostki organizacyjne pomocy społecznej, policja, oświata, ochrona zdrowia, gminna komisja rozwiązywania problemów alkoholowych. Oznacza to, że przedstawiciele tych służb mają ustawowy obowiązek wszczęcia procedury NK w chwili podejrzenia popełnienia przestępstwa z użyciem przemocy w rodzinie. Mają też prawo i obowiązek przekazania informacji organom właściwym do prowadzenia postępowania przygotowawczego: policji lub prokuraturze. Służby te mają również kompetencje do uruchomienia działań interwencyjnych, mających na celu zapewnienie bezpieczeństwa osobom pokrzywdzonym.

Obecnie NK składa się z czterech formularzy: „Karty – A, B, C, D”.

Wszczęcie procedury NK rozpoczyna wypełnienie przez przedstawiciela jednej z pięciu służb formularza NK – „Karty – A”.

„Karta – A” – jest wypełniana z osobą pokrzywdzoną w chwili zdarzenia z użyciem przemocy, np.: przez patrol policji w czasie interwencji domowej lub po zdarzeniu, gdy stwierdza się zaistnienie podejrzenia popełnienia przestępstwa. **Zgodnie z obowiązującymi przepisami, procedura jest uruchamiana nawet bez zgody osoby pokrzywdzonej.**

„Karta – B” – jest wręczana osobie pokrzywdzonej w chwili wypełniania „Karty – A”. Zawiera ona informacje nt.: zjawiska przemocy w rodzinie, praw osób pokrzywdzonych, podstawowe wskazówki, jak postępować, gdzie szukać pomocy, itd.

„Karta – C” – jest wypełniana na posiedzeniu zespołu interdyscyplinarnego (ZI) lub grupy roboczej (GR), na które jest zapraszana osoba pokrzywdzona. Procedura toczy się dalej nawet, gdy „ofiara” nie zgłosi się do kontaktu.

„Karta – D” – jest wypełniana na posiedzeniu ZI lub GR, na które jest wzywana, przez przewodniczącego ZI, osoba podejrzana o stosowanie przemocy w rodzinie.

W toku prowadzenia procedury NK podejmowanych jest szereg różnorodnych, interdyscyplinarnych działań na rzecz zatrzymania przemocy w rodzinie i ochrony osób pokrzywdzonych. W zakres tych działań wchodzi np.: skierowanie członka rodziny do gminnej komisji rozwiązywania problemów alkoholowych, motywowanie do uczestnictwa w programach oddziaływań korekcyjno-edukacyjnych, zapewnienie całodobowego schronienia, objęcie specjalistyczną pomocą i wsparciem, itd.

Procedura „Niebieskie Karty” może być zamknięta tylko w dwóch przypadkach: ustania przemocy w rodzinie (zrealizowaniu planu pomocy) oraz w sytuacji braku zasadności podejmowania działań.

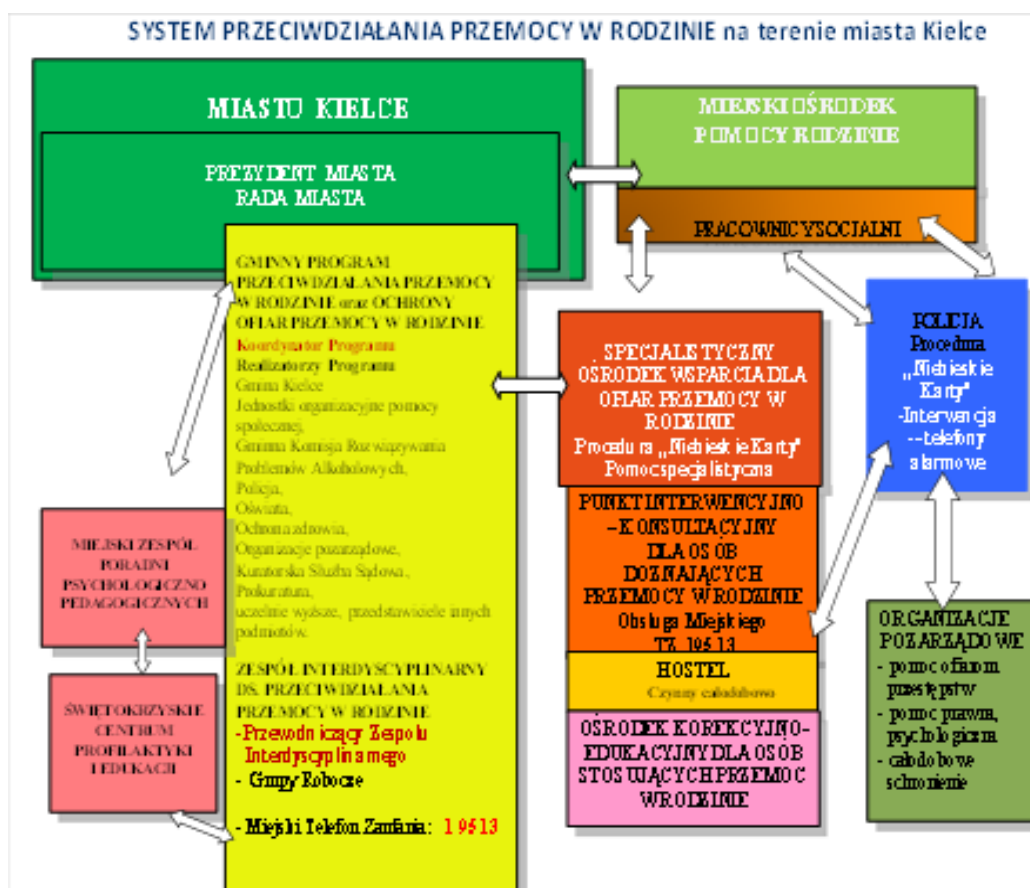
Informacji na temat ogólnych zasad funkcjonowania procedury NK w Polsce mogą udzielić, każdej zainteresowanej osobie, przewodniczący i członkowie zespołu interdyscyplinarnego, grup roboczych oraz przedstawiciele służb ustawowo wskazanych do jej realizacji.

4.4. Zasoby miasta Kielce – instytucje działające w obszarze przeciwdziałania przemocy w rodzinie

Zadania z zakresu przeciwdziałania przemocy w rodzinie są realizowane na terenie gminy Kielce za pośrednictwem podmiotów, o których mowa w art. 9a ustawy z dnia 29 lipca 2005 r. o przeciwdziałaniu przemocy w rodzinie, a w szczególności w ramach pracy zespołu interdyscyplinarnego. W skład zespołu wchodzi przedstawiciele: jednostek organizacyjnych pomocy społecznej, gminnej komisji rozwiązywania problemów alkoholowych, policji, oświaty, ochrony zdrowia, organizacji pozarządowych. W Kielcach w skład zespołu wchodzi także kurator sądowy i prokurator.

W związku ze zmianami wprowadzonymi do ustawy o przeciwdziałaniu przemocy w rodzinie (Dz. U. z 2020 r. poz. 218 i 956), zgodnie z zapisami art. 9a ust. 3a, w skład zespołu wchodzić będą mogli także przedstawiciele Żandarmerii Wojskowej, cyt.: „W skład zespołu interdyscyplinarnego wchodzi także przedstawiciele Żandarmerii Wojskowej, jeżeli Żandarmeria Wojskowa złoży taki wniosek do wójta, burmistrza albo prezydenta miasta w związku z zamieszkiwaniem na obszarze gminy żołnierza pełniącego czynną służbę wojskową.”

Znaczącą rolę w systemie przeciwdziałania przemocy w rodzinie w Kielcach odgrywa Miejski Ośrodek Pomocy Rodzinie, który odpowiada za obsługę organizacyjno-techniczną zespołu, nadzoruje i koordynuje funkcjonowanie systemu przeciwdziałania przemocy na terenie gminy, dba także o sprawną organizację obsługi procedury „Niebieskie Karty”.



Schemat 1. System przeciwdziałania przemocy w rodzinie w Kielcach

Profesjonalna pomoc na rzecz osób i rodzin zagrożonych i doświadczających przemocy w rodzinie jest świadczona przez Miejski Ośrodek Pomocy Rodzinie w Kielcach za pośrednictwem pracowników socjalnych i specjalistów zatrudnionych w komórkach organizacyjnych MOPR, m. in.: w rejonach opiekuńczych oraz w Specjalistycznym Ośrodku Wsparcia dla Ofiar Przemocy w Rodzinie (SOW).

W zakres podstawowych zadań **Specjalistycznego Ośrodka Wsparcia dla Ofiar Przemocy w Rodzinie** wchodzi:

- zwiększenie skuteczności przeciwdziałania przemocy w rodzinie oraz inicjowanie i wspieranie działań polegających na podnoszeniu świadomości społecznej w zakresie przyczyn i skutków przemocy w rodzinie,
- świadczenie osobom doświadczającym przemocy w rodzinie specjalistycznych usług w zakresie interwencyjnym, terapeutyczno-wspomagającym i potrzeb bytowych, w tym zapewnienie całonocnego schronienia,
- realizacja programów oddziaływań korekcyjno-edukacyjnych dla osób stosujących przemoc w rodzinie – indywidualnych i grupowych,
- prowadzenie analiz dotyczących zjawiska przemocy w rodzinie (sprawozdawczość),
- udział w realizacji Gminnego Programu Przeciwdziałania Przemocy w Rodzinie oraz Ochrony Ofiar Przemocy w Rodzinie oraz procedury „Niebieskie Karty” (we współpracy z innymi podmiotami),

- obsługa organizacyjno-techniczna zespołu interdyscyplinarnego do spraw przeciwdziałania przemocy w rodzinie,
- udzielanie poradnictwa rodzinnego i socjalnego,
- prowadzenie działań profilaktycznych i edukacyjnych
- pełnienie dyżurów w telefonach zaufania,
- stała współpraca z instytucjami działającymi na rzecz osób i rodzin znajdujących się w trudnej sytuacji życiowej.

Specjalistyczny Ośrodek Wsparcia dla Ofiar Przemocy w Rodzinie od 1 marca 2007 r. pracuje także z osobami stosującymi przemoc w rodzinie w Kielcach, w specjalnie wyodrębnionym do realizacji tego zadania Ośrodku Korekcyjno-Edukacyjnym dla Osób Stosujących Przemoc w Rodzinie (OKE). Jest tam udzielana interdyscyplinarna pomoc osobom, które:

- nie radzą sobie ze złością,
- rozładowują napięcie poprzez zachowania agresywne,
- są skazane za czyny związane ze stosowaniem przemocy.

Metody i formy pracy na rzecz osób stosujących przemoc w rodzinie są realizowane przez kadrę OKE w kontakcie indywidualnym i grupowym. Osoby podejrzane o stosowanie przemocy w rodzinie i te już skazane za czyny z art. 207 k.k. mają dostęp do poradnictwa specjalistycznego. Kluczowym oddziaływaniem skierowanym na „sprawców” jest realizowany w OKE program korekcyjno-edukacyjny dla osób stosujących przemoc (PK-E).

Korzyści z udziału w tym programie to:

- zatrzymanie przemocy,
- zmniejszenie następstw przemocy,
- przyjęcie przez osobę stosującą przemoc odpowiedzialności za swoje zachowanie,
- rozwijanie umiejętności samokontroli,
- zwiększenie umiejętności wychowawczych wobec własnych dzieci.

Istotną rolę w udzielaniu mieszkańcom Kielc pomocy w sytuacji przemocy w rodzinie spełniają również Telefony Zaufania. Od 2008 roku działa TZ o numerze 195 13 „STOP PRZEMOCY”, który został specjalnie uruchomiony, aby wspierać osoby w kryzysie, szukające pomocy. Ogromne znaczenie ma także aktywność wszystkich Realizatorów Programu, tj. przedstawicieli miejskich instytucji, którzy tworzą system przeciwdziałania w Kielcach oraz organizacji pozarządowych, m.in. Caritas Diecezji Kieleckiej.

Rozdział III

1. Ewaluacja Gminnego Programu Przeciwdziałania Przemocy w Rodzinie oraz Ochrony Ofiar Przemocy w Rodzinie na terenie miasta Kielce realizowanego w latach 2014–2020

1.1. Podsumowanie działań zrealizowanych w ramach Programu w 2014 roku

W 2014 roku profesjonalną pomocą na terenie gminy Kielce objęto **1 927** osób doznających i zagrożonych przemocą w rodzinie. W **652** rodzinach wdrożono procedurę interwencyjną „Niebieskie Karty” i członkowie rodzin zostali objęci **2 324** działaniami interdyscyplinarnymi grup roboczych, **520** osób skorzystało z pomocy telefonów zaufania. Ponadto działaniami poradniczymi i profilaktycznymi objęto kilka tysięcy Kielczan w trakcie: kampanii społecznej „Biała wstążka”, happeningu, Tygodnia Pomocy Ofiarom Przestępstw, Świętokrzyskich Dni Profilaktyki, Tygodnia Edukacji Prawnej, zajęć psychoedukacyjnych przeprowadzonych z dziećmi, młodzieżą, rodzicami, seniorami. Oddziaływania wpływające na zwiększenie świadomości społecznej zrealizowano również poprzez przeprowadzenie szkoleń dla profesjonalistów, wydanie publikacji naukowych na temat zjawiska przemocy w rodzinie, poradników, kolportowanie ulotek i materiałów edukacyjnych. Duże znaczenie dla zwiększenia dostępności do profesjonalnej pomocy dla osób doznających przemocy i zagrożonych przemocą w rodzinie na terenie Gminy Kielce miały również usługi w postaci trzech telefonów zaufania, w tym dwóch czynnych całodobowo, jak również stała interdyscyplinarna współpraca służb zajmujących się przeciwdziałaniem przemocy w rodzinie.

W 2014 roku Zespół Interdyscyplinarny do spraw Przeciwdziałania Przemocy w Rodzinie w Kielcach, który ma strategiczne znaczenie w systemie, odbył 5 posiedzeń, koordynował i nadzorował prawidłowość realizacji działań wynikających z ustawy o przeciwdziałaniu przemocy w rodzinie i uchwały Rady Miasta Kielce. Ponadto realizatorzy Programu, skupieni w czterech Gminnych Zespołach Interdyscyplinarnych, odbyli 9 posiedzeń, które służyły zwiększeniu kompetencji i poszerzeniu oferty pomocowej dla rodzin doświadczających i zagrożonych przemocą w rodzinie w Kielcach.

1. Analiza zgromadzonego w czasie realizacji Programu w 2014 roku materiału wskazała na utrzymującą się na dość wysokim poziomie liczbę rodzin dotkniętych przemocą w rodzinie w Kielcach. Liczba zgłoszonych przypadków przemocy miała bezpośredni związek ze zwiększającą się świadomością społeczną mieszkańców Kielc i częstszym ujawnianiu przypadków przemocy przez samych poszkodowanych, jak i przez przedstawicieli miejskich służb.
2. Zdecydowanie poprawiła się współpraca pomiędzy partnerami Programu dzięki cyklicznym spotkaniom, szkoleniom i poprzez podejmowanie wspólnych, interdyscyplinarnych działań.
3. Poprawiła się w Kielcach infrastruktura i zakres usług oferowanych członkom rodzin doświadczających przemocy domowej. Warte zauważenia jest również to, że realizacja zadań zapisanych w harmonogramie Programu skutkowałą zwiększeniem dostępności do specjalistycznej bezpłatnej pomocy, w tym do telefonów zaufania dla osób doznających przemocy w rodzinie.
4. W Szpitalu Dziecięcym w Kielcach wypracowano procedurę dziecka krzywdzonego z uwzględnieniem aktualnych zmian przepisów w zakresie przeciwdziałania przemocy

w rodzinie, a w Wojewódzkim Szpitalu Zespolonym procedurę postępowania w sytuacji ujawnienia przemocy w rodzinie. W Miejskim Ośrodku Pomocy Rodzinie w Kielcach obowiązywało zarządzenie nr 30/2012 Dyrektora Miejskiego Ośrodka Pomocy Rodzinie w Kielcach z dnia 23 lipca 2012 r. w sprawie wprowadzenia procedury interwencji w sytuacji bezpośredniego zagrożenia życia i zdrowia dziecka w związku z przemocą w rodzinie, zmienione zarządzeniem nr 21/2014 z dnia 8 maja 2014 r.

5. Mieszkańcy miasta mieli bezpośrednią dostępność do wsparcia merytorycznego ze strony członków Zespołu Interdyscyplinarnego i grup roboczych, m. in.: w ramach procedury „Niebieskie Karty”.
6. W ramach ustawowych zadań, w mieście Kielce był prowadzony systematyczny nadzór nad prawidłową realizacją procedury „Niebieskie Karty” i zostały wypracowywane i wdrożone nowe metody jej realizacji.
7. W sposób systematyczny przeprowadzone zostały działania edukacyjne, popularyzujące wśród Kielczan wiedzę na temat zjawiska przemocy w rodzinie i sposobów przeciwdziałaniu mu (udostępniono publikacje, przeprowadzono akcje społeczne, itp.).

1.2. Podsumowanie działań zrealizowanych w ramach Programu w 2015 roku

W 2015 roku profesjonalną pomocą na terenie gminy Kielce objęto **1 887** osób doznających i zagrożonych przemocą w rodzinie. W **721** rodzinach wdrożono procedurę interwencyjną „Niebieskie Karty” i członkowie rodzin zostali objęci **2 733** działaniami interdyscyplinarnymi grup roboczych, **403** osób skorzystało z pomocy telefonów zaufania. Działaniami poradniczymi i profilaktycznymi, podobnie jak w roku ubiegłym objęto kilka tysięcy kielczan: w trakcie kampanii społecznej „Biała wstążka”, Tygodnia Pomocy Ofiarom Przestępstw, Świętokrzyskich Dni Profilaktyki, zajęć psychoedukacyjnych przeprowadzonych z dziećmi, młodzieżą, rodzicami, studentami. Wdrożono szereg oddziaływań, które wpłynęły na zwiększenie świadomości społecznej, m. in.: przeprowadzono kolejne edycje szkoleń dla profesjonalistów na temat zjawiska przemocy w rodzinie, Wśród specjalistów oraz mieszkańców Kielc popularyzowano publikacje naukowe, poradniki, kolportowano ulotki i materiały edukacyjne. Dużą rolę, dla zwiększenia dostępności do profesjonalnej pomocy spełniły również trzy telefony zaufania, w tym dwa, czynne całodobowo. Wsparciem dla adresatów Programu była także stała interdyscyplinarna współpraca służb zajmujących się przeciwdziałaniem przemocy w rodzinie. W 2015 roku Zespół Interdyscyplinarny do spraw Przeciwdziałania Przemocy w Rodzinie w Kielcach odbył 6 posiedzeń, koordynował i nadzorował prawidłowość realizacji działań wynikających z ustawy o przeciwdziałaniu przemocy w rodzinie. Dodatkowo realizatorzy Programu, skupieni w czterech Gminnych Zespołach Interdyscyplinarnych, odbyli 4 posiedzenia, które służyły zwiększeniu kompetencji i poszerzeniu oferty pomocowej dla rodzin doświadczających i zagrożonych przemocą w rodzinie w Kielcach. Z inicjatywy Zespołu Interdyscyplinarnego usprawniono obsługę organizacyjno-techniczną procedury „Niebieskie Karty”, przeprowadzono kontrolę dokumentacji NK, zmodyfikowano wzory dokumentacji obowiązującej przy realizacji procedury, zorganizowano w październiku 2015 roku konferencję szkoleniową dla 120 przedstawicieli podmiotów, będących realizatorami Programu na terenie gminy Kielce i kolejną

w listopadzie. Ponadto zorganizowano w mieście IX kampanię społeczną „Biała wstążka”, konkurs dla młodzieży pn.: „Nie krzywdź a nie będziesz krzywdzony” we współpracy z Liceum Ekonomicznym im. O. Langego. Kolejnym działaniem ZI, usprawniającym działanie systemu przeciwdziałania przemocy w rodzinie w Kielcach była popularyzacja oddziaływań korekcyjno-edukacyjnych dla osób stosujących przemoc w rodzinie i wypracowanie konstruktywnej współpracy z sądami powszechnymi. W tym zakresie przeszkolono zawodową kuratorską służbę sądową oraz kuratorów społecznych. Uściślono współpracę z Wydziałem Orzeczeń Karnych. Działania te, zaowocowały kierowaniem przez sąd większej liczby sprawców do programu korekcyjno-edukacyjnego.

1. Analiza zgromadzonego w czasie realizacji Programu w 2015 roku materiału, wskazuje na utrzymującą się nadal w Kielcach dużą liczbę osób i rodzin dotkniętych i zagrożonych przemocą w rodzinie. Liczba odnotowanych przypadków przemocy była na poziomie roku ubiegłego, co ma związek ze zwiększającą się świadomością społeczną mieszkańców Kielc na temat zjawiska przemocy w rodzinie. To z kolei skutkuje częstszym ujawnianiu przypadków przemocy przez samych poszkodowanych, jak i przez przedstawicieli miejskich służb.
2. Zaobserwowano zwiększenie się zakresu profesjonalnej współpracy pomiędzy partnerami Programu. Przyczyniły się do tego cyklicznie organizowane spotkania, interdyscyplinarne szkolenia przedstawicieli służb i wspólnie podejmowane działań w obszarze przeciwdziałania przemocy w rodzinie.
3. Dzięki aktywności i zaangażowaniu dużej grupy realizatorów Programu poprawiła się w Kielcach infrastruktura i zakres usług oferowanych członkom rodzin doświadczających przemocy domowej, zwiększyła się dostępność do specjalistycznej, bezpłatnej pomocy w wielu miejskich instytucjach (placówkach oświatowych, organizacjach pozarządowych, szpitalach, w placówkach pomocy społecznej, itd.).
4. W Szpitalu Dziecięcym i w Wojewódzkim Szpitalu Zespolonym w Kielcach realizowano wdrożone w ubiegłym roku procedury postępowania w sytuacji ujawnienia przypadków przemocy w rodzinie. W 2015 roku także w Świętokrzyskim Centrum Psychiatrii opracowano i wdrożono projekt takiej procedury.
5. Na terenie miasta Kielce sprawnie działał system ochrony dzieci przed przemocą, nie zabrano dzieci z rodzin doświadczających przemocy w rodzinie i zagrożonych przemocą w rodzinie na podstawie art. 12a ustawy z 29 lipca 2005 r. o przeciwdziałaniu przemocy w rodzinie.
6. Pozyskano środki finansowe z Gminnej Komisji Rozwiązywania Problemów Alkoholowych w Kielcach, dzięki którym przez cały rok dostępna była oferta terapeutyczna w zakresie uzależnień dla osób stosujących przemoc w rodzinie.
7. W ramach ustawowych zadań, był prowadzony systematyczny nadzór nad prawidłową realizacją procedury „Niebieskie Karty” i wdrożono nowe metody jej realizacji.
8. W sposób systematyczny przeprowadzone były działania edukacyjne, profilaktyczne i szkoleniowe popularyzujące wiedzę na temat zjawiska przemocy w rodzinie i zwiększające kompetencje realizatorów działań w obszarze przeciwdziałania przemocy. W 2015 roku lokalne instytucje, środowisko naukowe i media nadal aktywnie wspierały system przeciwdziałania przemocy.
W okresie październik–grudzień 2015 roku gmina Kielce i powiat Kielce były objęte,

kompleksowymi i problemowymi kontrolami Najwyższej Izby Kontroli oraz Wydziału Polityki Społecznej Urzędu Wojewódzkiego. Cały system przeciwdziałania przemocy w rodzinie w Kielcach został przez oba organy kontrolne oceniony pozytywnie i to zarówno w zakresie pomocy świadczonej dla osób doświadczających przemocy w rodzinie, jak i osób stosujących przemoc w rodzinie oraz działalności zespołu interdyscyplinarnego i grup roboczych w latach 2012–2015, (Wystąpienie Pokontrolne Najwyższej Izby Kontroli z dnia 28 grudnia 2015 r., Protokół kontroli problemowej Urzędu Wojewódzkiego z dnia 8 stycznia 2015 r.).

1.3. Podsumowanie działań zrealizowanych w ramach Programu w 2016 roku

W 2016 roku profesjonalną pomocą objęto na terenie gminy Kielce **1 716** osób doświadczających przemocy i zagrożonych przemocą w rodzinie, w tym **333** osoby skorzystały z pomocy w Telefonach Zaufania. Wobec rodzin doświadczających przemocy w rodzinie podjęto **8 296** różnorodnych, specjalistycznych działań. We współpracy interdyscyplinarnej przeprowadzono procedurę „Niebieskie Karty” w **674** rodzinach. Członkowie Grup Roboczych odbyli w ich sprawie **2 967** posiedzeń, realizowali ustalony plan pomocy i systematycznie monitorowali środowiska zagrożone przemocą domową w celu jej zatrzymania.

W ramach realizacji Programu w 2016 roku:

1. opracowano wskaźniki pomiaru realizacji zadań w ramach Programu, zgodnie z zaleceniami pokontrolnymi NIK;
2. przeprowadzono diagnozę zjawiska przemocy w rodzinie w latach 2014–2015 z zastosowaniem nowo przyjętych wskaźników rezultatu;
3. zorganizowano i przeprowadzono szkolenia dla 153 przedstawicieli służb pracujących w obszarze przeciwdziałania przemocy w rodzinie. „Praca ze sprawcą przemocy w rodzinie” – 103 osoby, Procedura NK” – 50 Policjantów;
4. przeprowadzono szkolenia, konsultacje i superwizję dla 224 osób, w tym dla członków Gminnych Zespołów Interdyscyplinarnych – 171 osoby, członków grup roboczych – 10 osób i realizatorów programów korekcyjno-edukacyjnych – 11 osób, superwizja dla 12 osób, szkolenie w parafii rzymskokatolickiej „Reaguj na przemoc” – 20 osób;
5. we współpracy interdyscyplinarnej wzięto udział w wydarzeniach profilaktycznych i naukowych: Tydzień Pomocy Ofiarom Przestępstw, Tydzień Mediacji, współorganizacja Świętokrzyskich Dni Profilaktyki, udział w konferencjach nt. Przeciwdziałania Handlowi ludźmi – referaty, na temat polityki społecznej – moderowanie, „Bądź profesjonalny w przeciwdziałaniu przemocy w rodzinie” – organizacja, referaty, prowadzenie;
6. wdrożono procedury kontrolne i naprawcze w realizacji procedury „Niebieskie Karty” w Kielcach, poprawiono organizację pracy i sposób dokumentowania działań;
7. zorganizowano X miejską, jubileuszową konferencję „Biała wstążka” wraz z jej wydarzeniami. Konferencja naukowa – 202 osoby, współpraca z drużyną Effector – 2 000 kibiców, mecz „Rywalizacja bez przemocy” – 200 osób, szkolenie – 103 osoby, warsztaty w Świętokrzyskiej Szkole Wyższej pn.: „Handel ludźmi” – 11 osób i na Uniwersytecie Jana Kochanowskiego w Kielcach pn.: „Przemoc na randce” – 100 osób;
8. podjęto współpracę z Żandarmerią Wojskową na temat możliwości realizacji działań

- w ramach procedury „NK”, w celu ochrony rodzin wojskowych;
9. przeprowadzono promocję działań w zakresie przeciwdziałania przemocy w rodzinie, we współpracy z lokalnymi mediami – audycje radiowe i w TV, artykuły prasowe, kolportaż materiałów edukacyjnych, wyemitowano spot społeczny;
 10. popularyzowano dobre praktyki, wyróżniono i nagrodzono lokalnych liderów;
 11. Zespół Interdyscyplinarny koordynował i nadzorował działania w ramach Programu oraz procedury „Niebieskie Karty”.

W 2016 roku odbyło się 5 posiedzeń Zespołu Interdyscyplinarnego ds. Przeciwdziałania Przemocy w Rodzinie w Kielcach.

Wydatek w ramach budżetu Programu wyniósł: **17 263,30 zł.**

Diagnoza przemocy w rodzinie w Kielcach przeprowadzona w latach 2014–2015, w zestawieniu z danymi statystycznymi zgromadzonymi za 2016 rok wskazuje na nieznaczną tendencję zmniejszania się skali zjawiska przemocy w kieleckich rodzinach.

1.4. Podsumowanie działań zrealizowanych w ramach Programu w 2017 roku

W 2017 roku profesjonalną pomocą objęto na terenie gminy Kielce **1 570** osób rodzin doświadczających przemocy i zagrożonych przemocą w rodzinie, w tym **425** osób skorzystało z pomocy w Telefonach Zaufania. Wobec rodzin doświadczających przemocy w rodzinie podjęto **7 836** różnorodnych, specjalistycznych działań. W 2017 roku, we współpracy interdyscyplinarnej przeprowadzono procedurę „Niebieskie Karty” w **556** rodzinach, w tym w 2017 roku do Przewodniczącego ZI wpłynęło **538** nowych formularzy – A, 18 spraw było kontynuowanych z 2016 roku. Członkowie Grup Roboczych odbyli w sprawie toczącej się procedury „Niebieskie Karty” **2 269** posiedzeń, realizowali ustalony plan pomocy i systematycznie monitorowali środowiska zagrożone przemocą domową w celu jej zatrzymania. W 2017 roku zamknięto procedurę NK w **463** przypadkach.

W 2017 roku w ramach Programu:

1. dokonano ewaluacji zadań przeprowadzonych w ramach Programu, zgodnie z zaleceniami pokontrolnymi NIK, uaktualniono diagnozę zjawiska przemocy w rodzinie w Kielcach;
2. wzięto udział w konsultacji Wojewódzkiego Programu Przeciwdziałania Przemocy w Rodzinie, przekazano uwagi i sugestie merytoryczne do programu;
3. przeprowadzono szkolenia dla 282 przedstawicieli służb pracujących w obszarze przeciwdziałania przemocy w rodzinie: „Pierwszy kontakt z osobą doznającą przemocy – zasady pomocy”, „Procedura Niebieskie Karty w praktyce, metodologia pracy w ramach grup roboczych” – dla 120 pracowników socjalnych, „Praktyczne podejście do pracy z rodziną doświadczającą przemocy w rodzinie” – dla 162 osób, członków czterech Gminnych Zespołów Interdyscyplinarnych w Kielcach;
4. przeprowadzono dodatkowo szkolenia i konsultacje dla członków grup roboczych, dwie sesje superwizyjne dla realizatorów programów korekcyjno-edukacyjnych – 11 osób;
5. 15 maja 2017 roku, w siedzibie Świętokrzyskiego Urzędu Wojewódzkiego w Kielcach, zorganizowano Punkt Informacyjny ZI – dyżur członków Zespołu Interdyscyplinarnego ds. Przeciwdziałania Przemocy w Rodzinie promujący działalność Zespołu i ofertę pomocy dla rodzin doświadczających przemocy w rodzinie w Kielcach, kolportaż materiałów

promocyjno-edukacyjnych;

6. w ramach współpracy interdyscyplinarnej uczestniczono w wydarzeniach profilaktycznych i naukowych: Tydzień Pomocy Ofiarom Przestępstw (20–26 luty 2017 r.), współorganizowano Świętokrzyskie Dni Profilaktyki, wzięto udział w konferencjach nt. przeciwdziałania przemocy w rodzinie – wygłoszono referaty, nt. profilaktyki przemocy w rodzinie na terenie miasta Kielce, promowano „dobre praktyki” miasta Kielce w obszarze przeciwdziałania przemocy w rodzinie także podczas wystąpień członka Zespołu Interdyscyplinarnego na konferencjach ogólnopolskich: w Ministerstwie Rodziny, Pracy i Polityki Społecznej, Państwowej Agencji Rozwiązywania Problemów Alkoholowych;
7. przedstawiono radnym, na posiedzeniu Komisji Rodziny i Zdrowia Urzędu Miasta Kielce, raport za 2017 rok i lata 2014–2016, z podjętych działań w zakresie przeciwdziałania przemocy w rodzinie na terenie gminy Kielce;
8. opracowano metodologię pracy grup roboczych oraz poprawiono jej organizację, wdrożono procedury kontrolne i naprawcze m. in. przy realizacji procedury „Niebieskie Karty” w Kielcach;
9. zaktualizowano i wdrożono procedury współpracy z Ośrodkiem Pomocy Ofiarom Przestępstw działającym przy Centrum Interwencji Kryzysowej Caritas Diecezji Kieleckiej;
10. wypracowano zasady współpracy z kuratorską służbą sądową w zakresie pracy z osobą stosującą przemoc w rodzinie;
11. zorganizowano w dniach 1–19 listopada 2017 roku, z udziałem 22 instytucji, obchody „19 dni przeciwko krzywdzeniu dzieci”, w ramach tej ogólnopolskiej „pomarańczowej kampanii” przygotowano i zrealizowano bogatą ofertę profilaktyczną dla **918** dzieci, **485** młodzieży i **59** osób dorosłych. W projekt zaangażowanych było **56** specjalistów, zrealizowano **4** pokazy filmowe, przeprowadzono **70** warsztatów, **23** konkursy i happeningi oraz 10 innych wydarzeń;
12. zorganizowano, w dniach 24 listopada–10 grudnia 2017 roku, XI miejską, kampanię społeczną „Biała wstążka” pn.: „Dziecko – Kocham, lubię, szanuję, nie biję” wraz z jej wydarzeniami: konferencja naukowa – 282 osoby, współpraca z drużyną Dafi Społem Kielce - 1 000 kibiców, mecz „Rywalizacja bez przemocy” – 100 osób, warsztaty, prelekcje, konkurs „Nie krzywdź a nie będziesz krzywdzony”, kolportaż materiałów promocyjno-edukacyjnych, itp.;
13. cyklicznie promowano działania w zakresie przeciwdziałania przemocy w rodzinie, współpracowano z mediami – wzięto udział w audycjach radiowych i telewizyjnych, wyemitowano dwa spoty społeczne, ukazały się artykuły prasowe, przeprowadzono coroczny kolportaż materiałów edukacyjnych;
14. popularyzowano dobre praktyki, wręczono wyróżnienia dla lokalnych liderów: statuetkę „Biała wstążka”, „Super Lider”, „Lider Dobrych Praktyk”;
15. Zespół Interdyscyplinarny nadzorował i koordynował sposób realizacji działań w ramach Programu w zakresie prowadzenia Miejskiego Telefonu Zaufania **195 13** i procedury „Niebieskie Karty”.

W 2017 roku odbyło się 5 posiedzeń Zespołu Interdyscyplinarnego do Spraw Przeciwdziałania Przemocy w Rodzinie w Kielcach (28.02., 25.04., 01.08., 24.10., 24.11.).

Wydatek w ramach budżetu Programu wyniósł: **16 269,25 zł.**

Diagnoza przemocy w rodzinie w Kielcach przeprowadzona w latach 2014–2015, w zestawieniu z danymi statystycznymi zgromadzonymi w okresie 2016–2017 potwierdziła utrzymującą się tendencję zmniejszania się skali zjawiska przemocy w kieleckich rodzinach w ostatnich dwóch latach.

1.5. Podsumowanie działań zrealizowanych w ramach Programu w 2018 roku

W 2018 roku profesjonalną pomocą objęto na terenie gminy Kielce **1 714** osób doświadczających przemocy i zagrożonych przemocą w rodzinie, w tym **507** osób skorzystało z pomocy w Telefonach Zaufania, tylko w ramach Miejskiego Telefonu Zaufania „Stop przemocy” udzielono **387** porad. Wobec rodzin doświadczających przemocy w rodzinie podjęto **7 694** różnorodnych, specjalistycznych działań. We współpracy interdyscyplinarnej przeprowadzono procedurę „Niebieskie Karty” w **570** rodzinach, w tym w 2018 roku do Przewodniczącego ZI wpłynęło **548** nowych formularzy – A, 22 spraw było kontynuowanych z 2017 roku. W 99 przypadkach procedura była wznawiana w 449 rodzinach ponownie, zamknięto procedurę NK w **449** przypadkach. Członkowie Grup Roboczych odbyli w sprawie toczącej się procedury „Niebieskie Karty” **2 180** posiedzeń, realizowali ustalony plan pomocy i systematycznie monitorowali środowiska zagrożone przemocą domową w celu jej zatrzymania.

W 2018 roku w ramach Programu:

1. dokonano ewaluacji zadań przeprowadzonych w ramach Programu, zgodnie z zaleceniami pokontrolnymi NIK, w oparciu o przyjęte wskaźniki rezultatu, uaktualniono diagnozę zjawiska przemocy w rodzinie w Kielcach;
2. zrealizowano szkolenia dla łącznie: 135 przedstawicieli służb pracujących w obszarze przeciwdziałania przemocy w rodzinie, pn.: „Działania interdyscyplinarne w przemocę – kompetencje służb” – szkolenie dla członków GZI nr 1, 2, 3, 4 – (72 os.), „Bądź profesjonalny w przeciwdziałaniu przemocy w rodzinie” – (63 os.);
3. zwiększono kompetencje członków czterech Gminnych Zespołów Interdyscyplinarnych w Kielcach w zakresie problematyki zdrowia psychicznego, krzywdzenia dzieci, pracy z osobami stosującymi przemoc w rodzinie, przepisów o ochronie danych osobowych RODO;
4. w ramach Świątokrzyżskich Dni Profilaktyki członkowie ZI przeprowadzili szkolenia dla: ok. 200 pracowników ośrodków pomocy społecznej nt. „Procedura Niebieskie Karty w praktyce – najczęstsze dylematy” oraz dla ok. 80 funkcjonariuszy Komendy Miejskiej Policji w Kielcach, w tym dla policjantów z patrolu interwencyjnego pn.: „Niebieska Karta w praktyce”;
5. zorganizowano dla realizatorów zadań w obszarze przeciwdziałania przemocy w rodzinie wizytę studyjną w Punkcie Interwencyjno-Konsultacyjnym dla Osób Doznających Przemocy w Rodzinie, Hostelu SOW oraz w placówce „Azyl”;
6. zorganizowano 4 spotkania liderów GZI w celu realizacji, wspólnej z ZI, strategii działań w ramach Programu;
7. 15 maja 2018 roku – w siedzibie Świątokrzyżskiego Urzędu Wojewódzkiego w Kielcach zorganizowano Punkt Informacyjny ZI – z dyżurem członków Zespołu

Interdyscyplinarnego ds. Przeciwdziałania Przemocy w Rodzinie promujący działalność Zespołu i ofertę pomocy dla rodzin doświadczających przemocy w rodzinie w Kielcach, przeprowadzono także kolportaż materiałów promocyjno-edukacyjnych, publikacji naukowych;

8. wzięto udział w interdyscyplinarnych wydarzeniach profilaktycznych i naukowych: Tydzień Pomocy Ofiarom Przestępstw (19–25.02.2018 r.), współorganizowano Świętokrzyskie Dni Profilaktyki;
9. popularyzowano „dobre praktyki” poprzez: udział w konferencjach nt. przeciwdziałania przemocy w rodzinie, wygłoszenie referatów w Warszawskim Uniwersytecie Medycznym, w czasie kampanii „Biała wstążka”, złożenie raportu kieleckim radnym na Komisji Rodziny i Zdrowia Urzędu Miasta Kielce z działań na rzecz przeciwdziałania przemocy w rodzinie na terenie miasta Kielce, zorganizowanie w Kielcach dwudniowego (30 czerwca–1 lipca), ogólnopolskiego spotkania supervisorów w zakresie przeciwdziałania przemocy w rodzinie;
10. wdrożono procedury kontrolne i naprawcze w realizacji procedury „Niebieskie Karty” w Kielcach, mające wpływ na poprawę organizacji pracy i dokumentowania działań oraz współpracy w Wydziale Dochodzeniowo Śledczym KMP w Kielcach;
11. zaktualizowano i wdrożono procedury współpracy z Ośrodkiem Pomocy Ofiarom Przestępstw Caritas Diecezji Kieleckiej;
12. zorganizowano w dniach 1–19 listopada 2018 roku obchody „19 dni przeciwko krzywdzeniu dzieci” – w ramach ogólnopolskiej pomarańczowej kampanii, opracowano i zrealizowano ofertę profilaktyczną dla **221** dzieci i młodzieży i **30** osób dorosłych/rodziców;
13. zorganizowano, w dniach 25 listopada–10 grudnia 2018 roku, XII miejską, kampanię społeczną „Biała wstążka” pn.: „Senior – kocham, lubię, szanuje, nie biję” wraz z jej wydarzeniami i akcją informacyjną. W konferencji naukowej udział wzięło – ponad 500 osób, w meczu „Rywalizacja bez przemocy – Gramy dla Seniorów” – ok. 100 osób;
14. we wszystkich Klubach Seniorów w Kielcach przeprowadzono interdyscyplinarne dyżury dotyczące problematyki przemocy w rodzinie, przedstawiono ofertę pomocy w tym zakresie dla osób starszych. Pomocą objęto 105 osób;
15. przeprowadzono promocję działań w zakresie przeciwdziałania przemocy w rodzinie przy współpracy z mediami – członkowie ZI wzięli udział w audycjach radiowych i telewizyjnych, w prasie lokalnej i w Internecie ukazały się artykuły dotyczące problematyki przemocy w rodzinie;
16. opracowano spot społeczny, który został nagrany i wyemitowany w Radiu Kielce;
17. popularyzowano dobre praktyki, wyróżniono lokalnych liderów, wręczono statuetki „Biała wstążka”, „Super Lider”, „Lider Dobrych Praktyk”;
18. opracowano i opublikowano na stronach miejskich instytucji Internetowy „Informator Interaktywny – Zasoby Miasta Kielce w obszarze pomocy osobom z problemem przemocy w rodzinie”;
19. Zespół Interdyscyplinarny nadzorował i koordynował sposób realizacji działań w ramach Programu w zakresie m. in. prowadzenia Miejskiego Telefonu Zaufania **195 13** i procedury „Niebieskie Karty”, itd.

W 2018 roku odbyło się 5 posiedzeń Zespołu Interdyscyplinarnego ds. Przeciwdziałania

Przemocy w Rodzinie w Kielcach (27.02., 30.04., 28.08., 10.10., 26.11.). Zespół współuczestniczył w realizacji wszystkich działań realizowanych w ramach Programu.

Wydatek w ramach budżetu Programu wyniósł: **14 647,12 zł.**

Ewaluacja Programu przeprowadzona w latach 2016–2017 wskazała na niewielką tendencję zmniejszania się skali zjawiska przemocy w kieleckich rodzinach (łącznie o 3 286 przypadków). Dane za okres 2017–2018 wskazują na utrzymywanie się skali zjawiska przemocy na tym samym poziomie (odnotowano w ostatnich dwóch latach łącznie 3 284 przypadki występowania przemocy w rodzinie).

1.6. Podsumowanie działań zrealizowanych w ramach Programu w 2019 roku

W 2019 roku profesjonalną pomocą objęto na terenie gminy Kielce **1 696** osób doświadczających przemocy i zagrożonych przemocą w rodzinie. W ramach Miejskiego Telefonu Zaufania „Stop przemocą” udzielono mieszkańcom Kielc **359** porad. Wobec rodzin doświadczających przemocy w rodzinie podjęto **4 693** różnorodnych, specjalistycznych działań. W analizowanym roku odnotowano natomiast wzrost liczby wszczętej procedury „Niebieskie Karty” (NK). We współpracy interdyscyplinarnej przeprowadzono tę procedurę w **699** rodzinach, w tym do Przewodniczącego ZI wpłynęło **692** nowych formularzy – A; z 2018 roku było kontynuowanych tylko 7 spraw. Członkowie grup roboczych (GR) odbyli w sprawie toczącej się procedury „Niebieskie Karty” **2 265** posiedzeń, realizowali ustalony plan pomocy w celu zatrzymania przemocy i systematycznie monitorowali środowiska zagrożone przemocą domową. W 2019 roku zamknięto procedurę NK w **485** przypadkach, w tym z powodu ustania przemocy w 447 rodzinach, i w 38 sprawach z powodu braku zasadności prowadzenia działań.

W 2019 roku w ramach Programu:

1. dokonano ewaluacji zadań przeprowadzonych w ramach Programu, zgodnie z zaleceniami pokontrolnymi NIK, w oparciu o przyjęte wskaźniki rezultatu, uaktualniono diagnozę zjawiska przemocy w rodzinie w Kielcach;
2. podjęto działania naprawcze w związku z unieważnieniem przez Sąd Administracyjny w Kielcach uchwały nr XVI/340/2011 Rady Miasta Kielce – w sprawie trybu powoływania i odwoływania członków Zespołu Interdyscyplinarnego;
3. prowadzono bieżący nadzór nad systemem przeciwdziałania przemocy w rodzinie, koordynowano m. in. działania Miejskiego Telefonu Zaufania **195 13** i sposób realizacji procedury „Niebieskie Karty” w Kielcach. Wdrożono procedury kontrolne i naprawcze w jej realizacji, mające wpływ na poprawę organizacji pracy i ochronę danych osobowych przetwarzanych w ramach działań zespołu interdyscyplinarnego i grup roboczych (korekta wzoru druku dotyczącego ochrony danych osobowych, sposobu przekazywania akt, kontrola sposobu prowadzenia dokumentacji „NK”, korespondencji, itp.);
4. rozbudowano infrastrukturę wsparcia dla osób doświadczających przemocy w rodzinie poprzez oddanie do użytku nowo wyremontowanego, nowoczesnego obiektu, dostosowanego również do potrzeb osób niepełnosprawnych, zwiększono tym samym z 10 do 18 ilość miejsc całodobowego schronienia dla osób w kryzysie wywołanym przemocą domową;
5. zaktualizowano, opublikowany na stronach miejskich instytucji Internetowy „Informator

Interaktywny – Zasoby Miasta Kielce w obszarze pomocy osobom z problemem przemocy w rodzinie”;

6. zrealizowano w Kielcach, finansowany ze środków rządowych, całoroczny program korekcyjno-edukacyjny dla osób stosujących przemoc w rodzinie, do którego przystąpiły 43 osoby (18 ukończyło pełny cykl zajęć);
7. przeszkolono łącznie: 80 przedstawicieli służb pracujących w obszarze przeciwdziałania przemocy w rodzinie – członków Gminnych Zespołów Interdyscyplinarnych (GZI nr 1, 2, 3, i 4). Zorganizowano szkolenia pn.: „Procedury kierowania na leczenie psychiatryczne osób zagrażających sobie i innym”, dwa spotkania „Superwizja w zakresie przeciwdziałaniu przemocy w rodzinie” oraz wizyty studyjne, szkoleniowe: w Centrum Profilaktyki i Leczenia Uzależnień „San Damiano” w Chęcinach oraz w Miejskim Zespole Poradni Psychologiczno-Pedagogicznych w Kielcach. Zwiększono kompetencje realizatorów Programu w kwestiach dotyczących krzywdzenia dzieci, pracy z osobami stosującymi przemoc w rodzinie, przepisów o ochronie danych osobowych RODO, zmian w art. 9c ustawy przeciwdziałaniu przemocy w rodzinie;
8. członkowie Zespołu Interdyscyplinarnego (ZI) przeprowadzili szkolenia dla 125 przedstawicieli służb pracujących w obszarze przeciwdziałania przemocy w rodzinie pod nazwą: „Metodyka pracy zespołu interdyscyplinarnego i grup roboczych w ramach realizacji działań w obszarze przeciwdziałania przemocy w rodzinie – spojrzenie superwizyjne”. Podczas XVII Świętokrzyskich Dni Profilaktyki, w dniach: 15–16.05.2019 r., przeszkolono ok. 45 pracowników OPS z terenu województwa świętokrzyskiego, dla 50 funkcjonariuszy Komendy Miejskiej Policji w Kielcach, w tym dla policjantów z patrolu interwencyjnego przeprowadzono bezpłatne szkolenie pn.: „Niebieska Karta w praktyce”, a dla 30 pracowników Miejskiego Zespołu Poradni Psychologiczno-Pedagogicznych w Kielcach i osób współpracujących z Poradnią z terenu województwa, szkolenie pod nazwą: „Niebieska Karta w oświacie”;
9. 15 maja 2019 roku w siedzibie Świętokrzyskiego Urzędu Wojewódzkiego w Kielcach promowano działalność Zespołu i ofertę specjalistycznej pomocy dla rodzin doświadczających przemocy w rodzinie, zorganizowano Punkt Informacyjny i dyżur członków Zespołu Interdyscyplinarnego ds. Przeciwdziałania Przemocy w Rodzinie;
10. współorganizowano i uczestniczono w wydarzeniach profilaktycznych i naukowych, tj.: Tydzień Pomocy Ofiarom Przestępstw (18–24 luty 2019 r.), XVII Świętokrzyskie Dni Profilaktyki;
11. w dniach 25 listopada–10 grudnia 2019 roku zorganizowano XIII Kampanię społeczną „Biała wstążka”: pn.: „Kielce przeciw przemocy”. W spotkaniu inauguracyjnym akcję udział wzięło ponad 400 osób. W siedzibie Kieleckiego Centrum Kultury w Kielcach odbyło się widowisko profilaktyczno-artystyczne pn.: „Niebieski koncert” w wykonaniu artystki Joanny Kondrat oraz wyemitowano „Niebieski film”. Uczestniczono w wydarzeniach naukowych, podczas których miały miejsce wystąpienia członka Zespołu Interdyscyplinarnego: w Sądzie Okręgowym w Poznaniu – wykład: „Superwizja pracy z osobami doświadczającymi przemocy w rodzinie”, w Komendzie Głównej Policji w Warszawie dla członków delegacji z Łotwy;
12. członkowie ZI promowali działania podejmowane w ramach systemu przeciwdziałania przemocy w rodzinie w Kielcach na posiedzeniach: Komisji ds. Rodziny i Zespołu

ds. Uzależnień w Świętokrzyskim Urzędzie Wojewódzkim w Kielcach, Komisji Rodziny i Polityki Społecznej Rady Miasta Kielce oraz za pośrednictwem mediów (audycje radiowe i telewizyjne, artykuły w prasie lokalnej i w Internecie);

13. popularyzowano dobre praktyki, jak co roku, wyróżniono lokalnych liderów w zakresie przeciwdziałania przemocy w rodzinie, wręczono statuetki „Biała wstążka”, „Super Lider”, „Lider Dobrych Praktyk”;
14. zorganizowano 14 spotkań członków Gminnych Zespołów Interdyscyplinarnych, w tym 6 spotkań z liderami celem opracowania diagnozy potrzeb w zakresie walki z przemocą w rodzinie w Kielcach. W spotkaniach udział wzięło łącznie 214 przedstawicieli interdyscyplinarnych służb.

W 2019 roku odbyło się 5 posiedzeń Zespołu Interdyscyplinarnego ds. Przeciwdziałania Przemocy w Rodzinie w Kielcach (19.02., 15.05., 28.08., 28.10., 25.11.).

Wydatek w ramach budżetu Programu wyniósł: **16 447,06 zł.**

Ewaluacja Programu przeprowadzona za lata 2018–2019 wykazała niewielką tendencję zwiększania się skali zjawiska przemocy w kieleckich rodzinach (odnotowano 3 410 przypadków) w stosunku do okresu 2017–2018 (3284 przypadki). Poza tym dane z 2019 roku potwierdzają utrzymywanie się większości wskaźników na poziomie roku 2018. Wyraźny wzrost nastąpił jedynie w obszarze wskaźnika dotyczącego liczby wszczętych formularzy – A „Niebieska Karta”. Ponadto, w porównaniu do 2018 roku, pomimo zmodernizowania infrastruktury wsparcia, zmniejszyła się liczba osób potrzebujących całodobowego schronienia.

W porównaniu do 2018 roku, w wyniku doznawania przemocy w rodzinie w Hostelu SOW przebywało 13 osób dorosłych i 13 dzieci; zmniejszył się też czas pobytu w placówce do 715 osobodni. Co ważne podkreślenia w 2019 roku nie zabrano z kieleckich rodzin żadnego dziecka w sytuacji zagrożenia zdrowia i życia, zgodnie z art. 12a ustawy o przeciwdziałaniu przemocy w rodzinie, a w okresie realizacji Programu, w latach 2014–2019, w związku z przemocą w rodzinie, zabezpieczono tylko jedno dziecko w 2017 i jedno w 2018 roku. Z diagnozy sytuacji zjawiska przemocy w Kielcach w dokonanej w latach 2014–2019 wynika także, że co roku, na terenie naszej gminy, zwiększa się liczba osób stosujących przemoc w rodzinie objętych programem korekcyjno-edukacyjnym (PK-E).

W 2014 roku do PK-E przystąpiło 16 osób, od 2017 roku wskaźnik ten przekracza 30 osób rocznie. Oddziaływania korekcyjno-edukacyjne służą zatrzymaniu przemocy, zmianie postaw i zachowań „sprawcy”, a przede wszystkim ochronie „ofiar” przemocy w rodzinie zwiększeniu bezpieczeństwa członków rodziny.

1.7. Podsumowanie działań zrealizowanych w ramach Programu w 2020 roku

Zadania z zakresu przeciwdziałania przemocy w rodzinie były realizowane na terenie gminy Kielce za pośrednictwem podmiotów, o których mowa w art. 9a ustawy z dnia 29 lipca 2005 r. o przeciwdziałaniu przemocy w rodzinie: **jednostek organizacyjnych pomocy społecznej, gminnej komisji rozwiązywania problemów alkoholowych, Policji, oświaty, ochrony zdrowia, organizacji pozarządowych.**

Znaczącą rolę w systemie przeciwdziałania przemocy w rodzinie w Kielcach odgrywał Miejski Ośrodek Pomocy Rodzinie, Zespół Interdyscyplinarny do spraw Przeciwdziałania Przemocy

w Rodzinie, który nadzoruje i koordynuje funkcjonowanie systemu przeciwdziałania przemocy na terenie gminy, dba o sprawną organizację obsługi procedury „Niebieskie Karty”. Filarem tego systemu wsparcia były także: Specjalistyczny Ośrodek Wsparcia dla Ofiar Przemocy w Rodzinie, Komenda Miejska Policji w Kielcach, Świętokrzyskie Centrum Profilaktyki i Edukacji, Gminna Komisja Rozwiązywania Problemów Alkoholowych, Zespół Kuratorskiej Służby Sądowej, organizacje pozarządowe m. in. takie jak: Caritas Diecezji Kieleckiej i prowadzone przez tę organizację Centrum Interwencji Kryzysowej, placówki oświatowe, itd. Współpracę realizowano również ze Stowarzyszeniem „Nadzieja Rodzinie”, Fundacją Wspierania Praworządności „Zdążyć z pomocą”, która udziela m. in. wsparcia finansowego osobom pokrzywdzonym.

Rok 2020 był szczególny ze względu na występujące zagrożenie pandemiczne. Dlatego też z powodu zwiększonego ryzyka zakażenia się wirusem SARS-Cov-2 oraz w trosce o bezpieczeństwo i zdrowie mieszkańców Kielc tylko w ograniczonym zakresie udało się zrealizować zaplanowane działania w ramach Gminnego Programu Przeciwdziałania Przemocy w Rodzinie i Ochrony Ofiar Przemocy w Rodzinie.

W 2020 roku profesjonalną pomocą objęto na terenie gminy Kielce **1 724** rodziny doświadczające przemocy i zagrożone przemocą w rodzinie, W ramach Miejskiego Telefonu Zaufania „Stop przemocą” udzielono mieszkańcom Kielc **651** porad, w 109 przypadkach zgłoszenia dotyczyły wyłącznie przemocy domowej. Wobec kieleckich rodzin podjęto łącznie **3 909** różnorodnych, specjalistycznych działań.

W analizowanym roku odnotowano wzrost liczby wszczętej procedury „Niebieskie Karty” (NK) w stosunku do roku poprzedniego. Tylko w ciągu 6 miesięcy br., we współpracy interdyscyplinarnej, przeprowadzono procedurę NK w **383** rodzinach, w tym do Przewodniczącego ZI wpłynęło **296** nowych formularzy – A. Z 2019 roku kontynuowano aż 82 sprawy. W kolejnym półroczu 2020 roku zwiększyła się ilość wszczętych procedur „Niebieskie Karty” do **604** (dane z 31 grudnia 2020 roku). W 2020 roku członkowie grup roboczych (GR), pomimo obostrzeń pandemicznych, odbyli **1 912** posiedzeń, realizowali ustalony plan pomocy w celu zatrzymania przemocy i w szczególności systematycznie monitorowali środowiska zagrożone przemocą domową. W 2020 roku zamknięto procedurę NK w **456** przypadkach, w tym z powodu ustania przemocy w 426 rodzinach, i w 30 sprawach z powodu braku zasadności prowadzenia działań.

W 2020 roku w ramach Programu:

1. dokonano ewaluacji zadań przeprowadzonych w ramach Programu w latach 2014–2020, zgodnie z zaleceniami pokontrolnymi NIK, w oparciu o przyjęte wskaźniki rezultatu, uaktualniono diagnozę zjawiska przemocy w rodzinie w Kielcach i podjęto pracę nad nowym projektem Programu dla gminy Kielce na kolejne 7 lat; nowy Program na lata 2021–2027 został przyjęty uchwałą nr XXXVII/729/2020 Rady Miasta Kielce z dnia 3 grudnia 2020 r.
2. zakończono działania naprawcze w związku z unieważnieniem przez Sąd Administracyjny w Kielcach uchwały nr XVI/340/2011 Rady Miasta Kielce – w sprawie trybu powoływania i odwoływania członków Zespołu Interdyscyplinarnego; Rada Miasta Kielce przyjęła nową uchwałę nr XXVI/477/2020 z dnia 20 lutego 2020 r. w sprawie określenia trybu i sposobu powoływania i odwoływania członków Zespołu Interdyscyplinarnego do spraw Przeciwdziałania Przemocy w Rodzinie oraz warunków jego funkcjonowania, która została

ogłoszona w Dzienniku Urzędowym Województwa Świętokrzyskiego, dnia 27 lutego 2020 r. poz. 1013;

3. Prezydent Miasta Kielce w dniu 8 czerwca 2020 r. zawarł Porozumienia z podmiotami uprawnionymi do tworzenia składu zespołu interdyscyplinarnego. Zarządzeniem nr 309/2020 a dnia 28 lipca 2020 r. odwołał dotychczasowy Zespół Interdyscyplinarny, a następnie zarządzeniem nr 310/2020 r. z dnia 28 lipca 2020 r. powołał nowy skład Zespołu, który prowadził działania w ramach obowiązków wyznaczonych przez ustawodawcę;
4. na pierwszym posiedzeniu Zespołu, w dniu 29 lipca 2020 roku Zespół się ukonstytuował, został wybrany jego Przewodniczący, o wyborze powiadomiono Prezydenta Miasta Kielce. Skład osobowy Zespołu, stan na dzień 1 stycznia 2021 rok:
 - Magdalena Gościńiewicz – Przewodnicząca, dyrektor Miejskiego Ośrodka Pomocy w Rodzinie w Kielcach,
 - ks. Krzysztof Banasik – zastępca dyrektora Caritas Diecezji Kieleckiej,
 - Wiesława Klimontowicz – prokurator Prokuratury Okręgowej w Kielcach,
 - Łukasz Kołomański – pedagog Miejskiego Zespołu Poradni Psychologiczno-Pedagogicznych w Kielcach,
 - Małgorzata Kubicka – kurator zawodowy III Zespołu Kuratorskiej Służby Sądowej Wykonujący Czynności w Sprawach Karnych Sądu Rejonowego w Kielcach,
 - Aneta Litwin – zastępca Komendanta Komisariatu IV Policji Komendy Miejskiej Policji w Kielcach,
 - Anna Osowska – psycholog, członek Stowarzyszenia Na Rzecz Rodziny „Szansa” w Kielcach,
 - Łukasz Pabian – Naczelnik Wydziału Prewencji Komendy Miejskiej Policji w Kielcach,
 - Renata Palmowska – lekarz, specjalista psychiatra Świętokrzyskiego Centrum Psychiatrii w Morawicy koło Kielc,
 - Grażyna Pisarczyk – kierownik Specjalistycznego Ośrodka Wsparcia dla Ofiar Przemocy w Rodzinie Miejskiego Ośrodka Pomocy Rodzinie w Kielcach,
 - Paweł Sieczkowski – aspirant sztabowy, Wydział Prewencji Komendy Wojewódzkiej Policji w Kielcach,
 - dr Dariusz Zwierzchowski – członek Gminnej Komisji Rozwiązywania Problemów Alkoholowych w Kielcach.

Zespół liczy 12 członków, zostali oni powołani na czas nieokreślony w drodze zarządzenia. Każdorazowa zmiana jego składu wymaga wskazania przed podmiot delegujący do pracy w zespole nowego członka, przedstawiciela tego samego podmiotu.

5. prowadzono bieżący nadzór nad systemem przeciwdziałania przemocy w rodzinie, koordynowano m. in. działania Miejskiego Telefonu Zaufania 195 13 i sposób realizacji procedury „Niebieskie Karty” w Kielcach w warunkach epidemicznych. Wdrożono nowe procedury postępowania w sprawie zachowania zasad bezpieczeństwa przy jej realizacji oraz monitorowano sytuację w kieleckich rodzinach objętych procedurą;
6. zaktualizowano i promowano Internetowy „Informator Interaktywny – Zasoby Miasta Kielce w obszarze pomocy osobom z problemem przemocy w rodzinie”;
7. przeprowadzono szkolenie dla członków Zespołu Interdyscyplinarnego do spraw

Przeciwdziałania Przemocy w Rodzinie dotyczące nowej ścieżki izolacji sprawców przemocy i uprawnień Policji i Żandarmerii Wojskowej, która obowiązuje od 30 listopada 2020 roku;

8. objęto pomocą psychologiczną – superwizją 14 specjalistów pracujących w obszarze przeciwdziałania przemocy w rodzinie;
9. przeprowadzono 6 posiedzeń Zespołu Interdyscyplinarnego w dniach: 17.01., 24.06., 29.07., 02.09., 16.09., 20.11.2020 roku;
10. zorganizowano 7 posiedzeń Gminnych Zespołów Interdyscyplinarnych, odbyły się one w formie zdalnej, przekazano członkom GZI 11 pakietów materiałów edukacyjnych;
11. przeprowadzono działania edukacyjne i profilaktyczne, głównie w przestrzeni wirtualnej i medialnej;

Wydatek w ramach budżetu programu w 2020 roku wyniósł: **1 733 zł**

Pomimo trwania pandemii z powodu COVID-19 udało się w reżimie sanitarnym zrealizować kilka, zaplanowanych na 2020 rok, działań profilaktyczno-promocyjnych:

- 17 stycznia 2020 miejską konferencję szkoleniową dla 106 osób, w tym dla realizatorów Programu pn.: „Ewaluacja Gminnego Programu Przeciwdziałania Przemocy w Rodzinie za lata 2014-2020”;
- w dniach 21–28 lutego 2020 roku Tydzień Pomocy Ofiarom Przestępstw z poradami dla osób pokrzywdzonych;
- wdrożono Program „Szkola dla rodziców” – zajęcia grupowe (dwie edycje dla 24 rodziców);
- całoroczny Program oddziaływań korekcyjno-edukacyjnych dla osób stosujących przemoc w rodzinie (PK-E), do którego przystąpiło 37 mężczyzn i zajęcia grupowe ukończyło 21 osób;
- uczestniczono w pracach Wojewódzkiego Zespołu ds. Rodziny, Komisji Rodziny Rady Miasta Kielce przedstawiano efekty działań w obszarze przeciwdziałania przemocy w rodzinie w Kielcach;
- popularyzowano wiedzę na temat zjawiska przemocy w rodzinie w kieleckich rodzinach poprzez współpracę z lokalnymi mediami i udział w wielu audycjach: z serii „Warto rozmawiać” w Echu dnia, w cyklu audycji w Radiu Kielce „Rozmowy z terapeutą”, w TVP3. Na stronach mediów przez cały rok były dostępne bezpłatne materiały video i audio poświęcone tematyce przemocy w rodzinie, bezpłatne i dostępne dla wszystkich mieszkańców Kielc;
- zamieszczano na stronach internetowych Miejskiego Ośrodka Pomocy Rodzinie w Kielcach i Urzędu Miasta Kielce komunikaty dotyczące sposobu realizacji działań w zakresie walki z przemocą na rzecz mieszkańców Kielc oraz treści edukacyjne, między innymi w ramach prowadzonej XIV Kampanii „Białej wstążki”;
- XIV KBW przeprowadzono w dniach 25.11.2020–10.12.2020 r. w przestrzeni wirtualnej, pn.: „Reagujmy na przemoc w rodzinie”, opublikowano materiały edukacyjne, które udostępniono na stronie internetowej Urzędu Miasta Kielce oraz Miejskiego Ośrodka Pomocy Rodzinie w Kielcach wraz z wykazem miejsc pomocowych;
- do bardzo ważnych wydarzeń kampanii należało także przyjęcie przez Radę Miasta Kielce projektu nowego Gminnego Programu Przeciwdziałania Przemocy w Rodzinie oraz

Ochrony Ofiar Przemocy w Rodzinie na terenie miasta Kielce na lata 2021–2027;

- współpracowano ze środowiskiem naukowym w kwestii prowadzonych lokalnych i ogólnopolskich badań nad zjawiskiem przemocy w rodzinie;
- prowadzono edukację, staże, praktyki, zajęcia dla studentów Uniwersytetu Jana Kochanowskiego w Kielcach na temat zjawiska przemocy w rodzinie.

W 2020 roku, przy realizacji zadań Programu skupiono się szczególnie na edukacji, monitorowaniu sytuacji rodzinnej w środowiskach zagrożonych i doświadczających przemocy w rodzinie, podejmowaniu interwencji w rodzinach z zastosowaniem procedury „Niebieskie Karty” oraz bieżącym wspieraniu rodzin poprzez realizację planów pomocy, planów bezpieczeństwa. Przez cały okres trwania pandemii członkowie Zespołu oraz grup roboczych monitorowali sytuację przemocy w kieleckich rodzinach, a Specjalistyczny Ośrodek Wsparcia dla Ofiar Przemocy w Rodzinie przyjmował osoby potrzebujące bezpośredniego wsparcia i ochrony. W 2020 roku udzielono całodobowego schronienia w Hostelu SOW 20 osobom, całodobowo pełniono także dyżury w dwóch telefonach zaufania, w Miejskim Telefonie Zaufania: 195 13 „STOP PRZEMOCY” odnotowano aż 492 rozmowy kryzysowe. Mieszkańcy Kielc korzystali także ze specjalistycznych porad realizowanych w Punktach nieodpłatnej pomocy prawnej. W 2020 roku wiele działań przeprowadzono w formie zdalnej co wymuszały obostrzenia epidemiczne w kraju i obowiązuje w tym zakresie przepisy prawa. Pomimo wielu ograniczeń z powodu pandemii i stanu zagrożenia udało się zrealizować na rzecz mieszkańców Kielc wiele działań w zakresie przeciwdziałania przemocy w rodzinie służących ochronie ich bezpieczeństwa i poprawy sytuacji życiowej.



1.8. Analiza statystyczna zjawiska przemocy w rodzinie w Kielcach w latach 2014–2020 wybrane obszary działań

Tabela 1. Liczba środowisk z problemem przemocy objętych specjalistyczną pomocą w latach 2014–30.06.2020

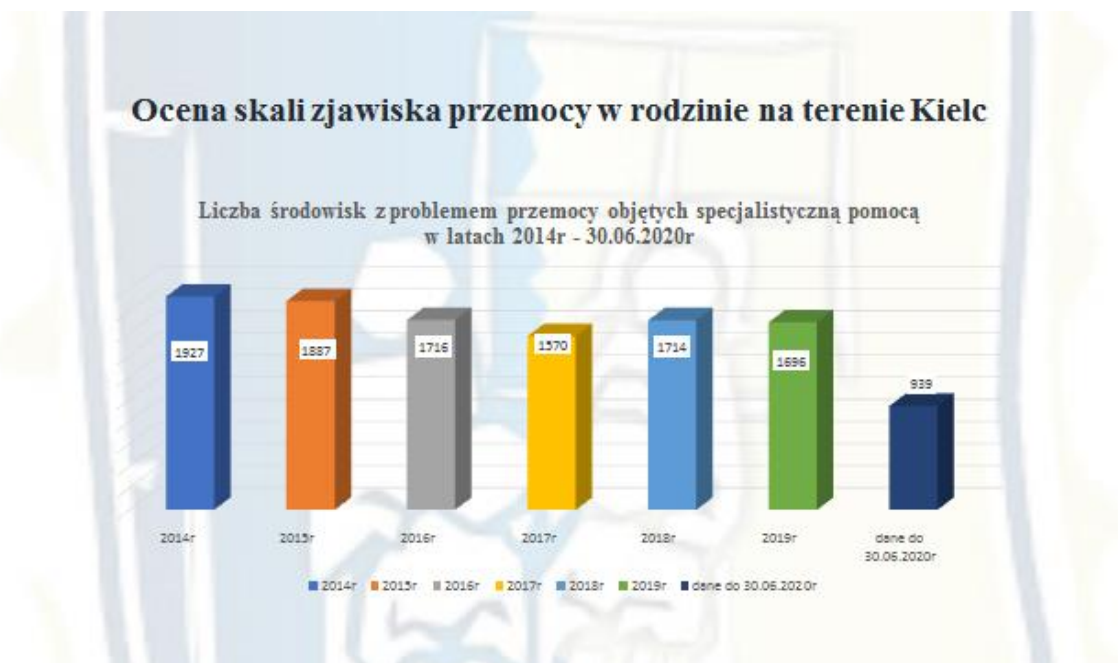


Tabela 2. Stosunek liczby środowisk z problemem przemocy objętych specjalistyczną pomocą do udzielonych specjalistycznych konsultacji w latach 2014–30.06.2020

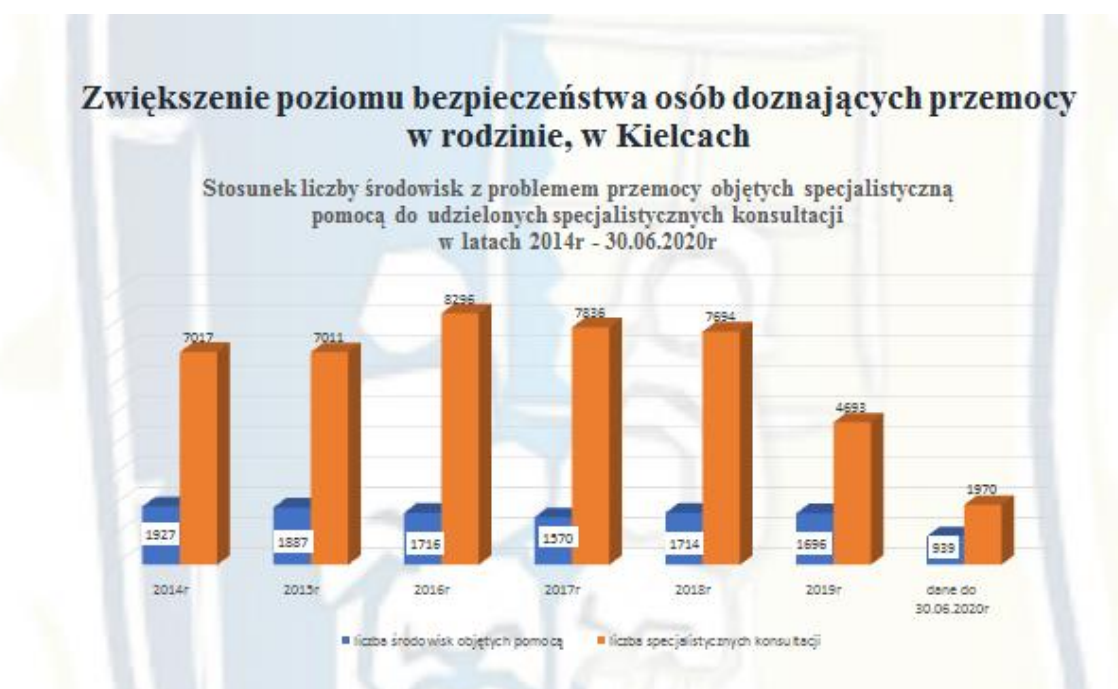


Tabela 3. Liczba osób przyjętych na program korekcyjno-edukacyjny dla osób stosujących przemoc w rodzinie w stosunku do liczby osób, które PK-E ukończyły w latach 2016–30.06.2020

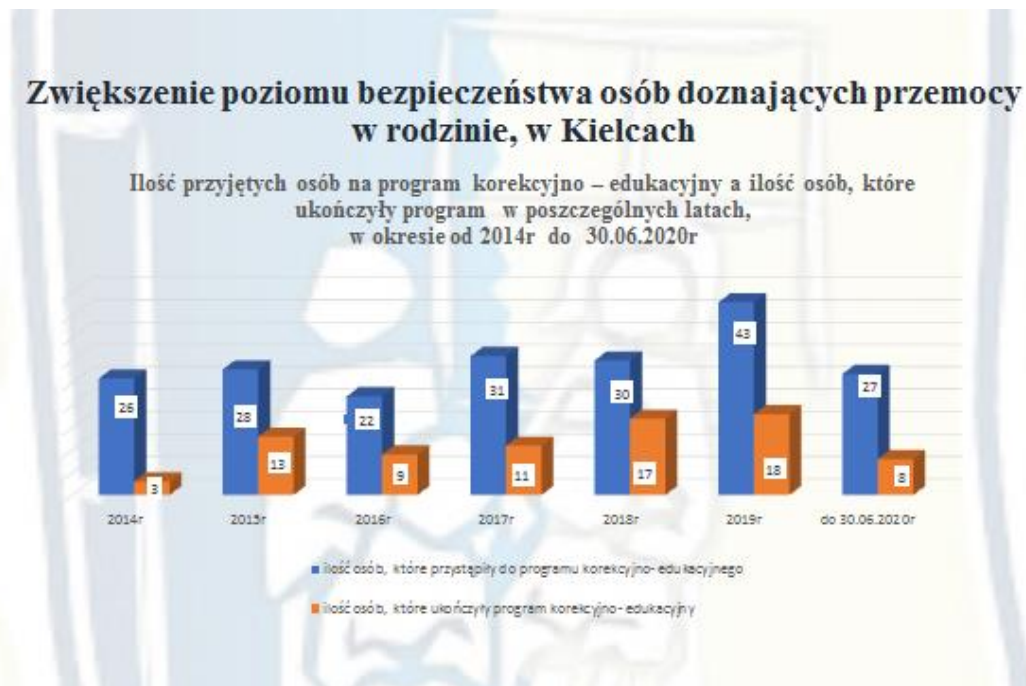


Tabela 4. Działania pomocowe w ramach lokalnych Telefonów Zaufania w latach 2014–30.06.2020

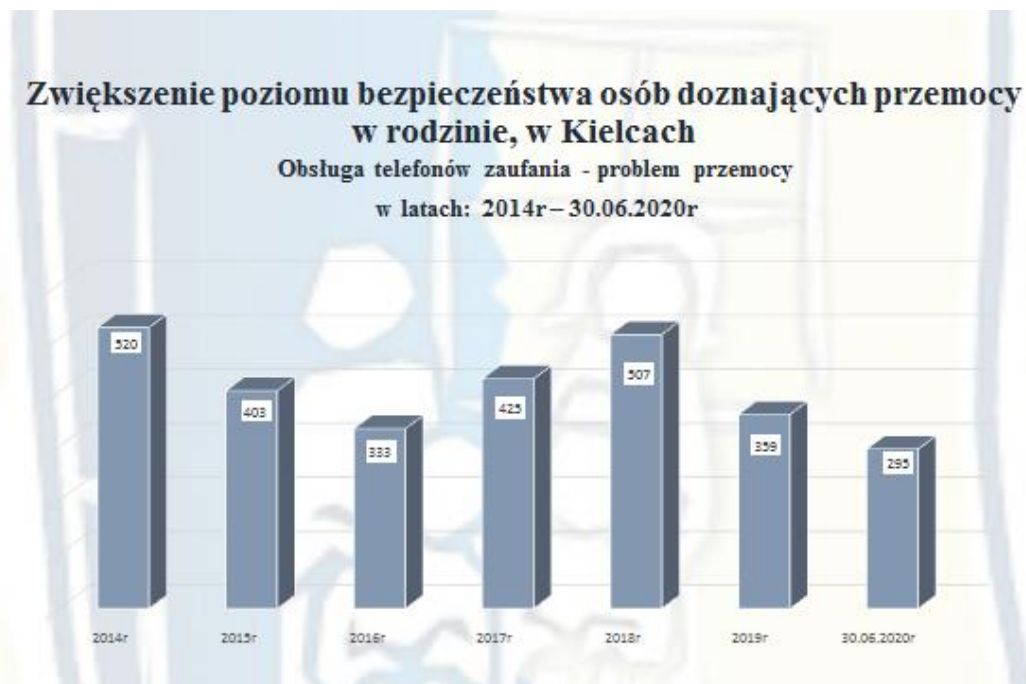


Tabela 5. Liczba środowisk objętych procedurą interwencyjną „Niebieskie Karty” w latach 2014–30.06.2020

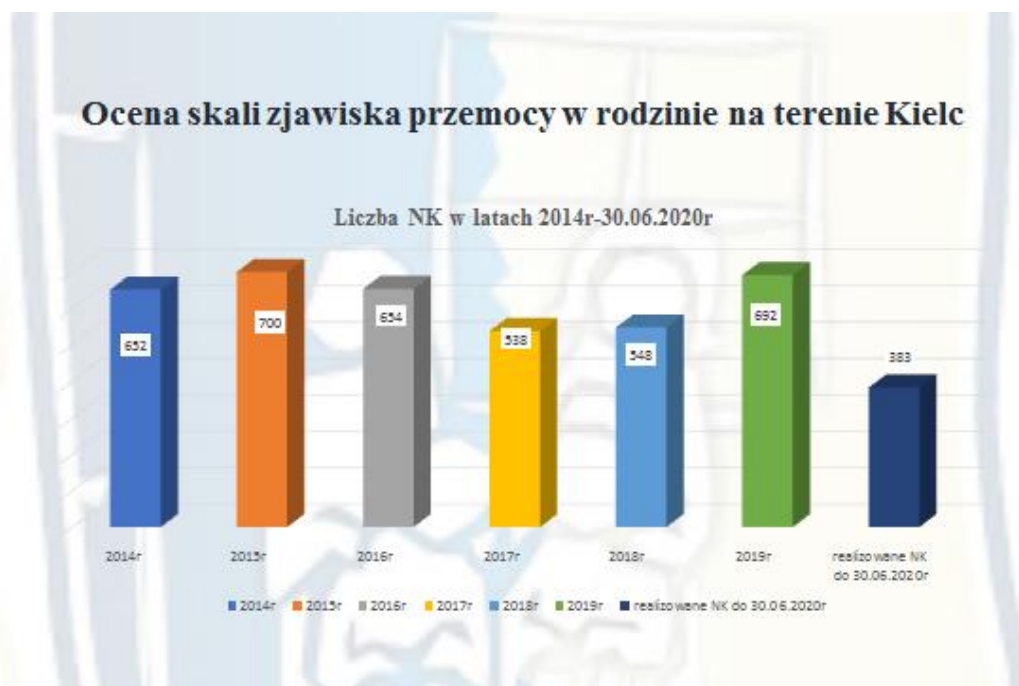


Tabela 6. Działania podjęte w ramach procedury „Niebieskie Karty” w latach 2014–30.06.2020

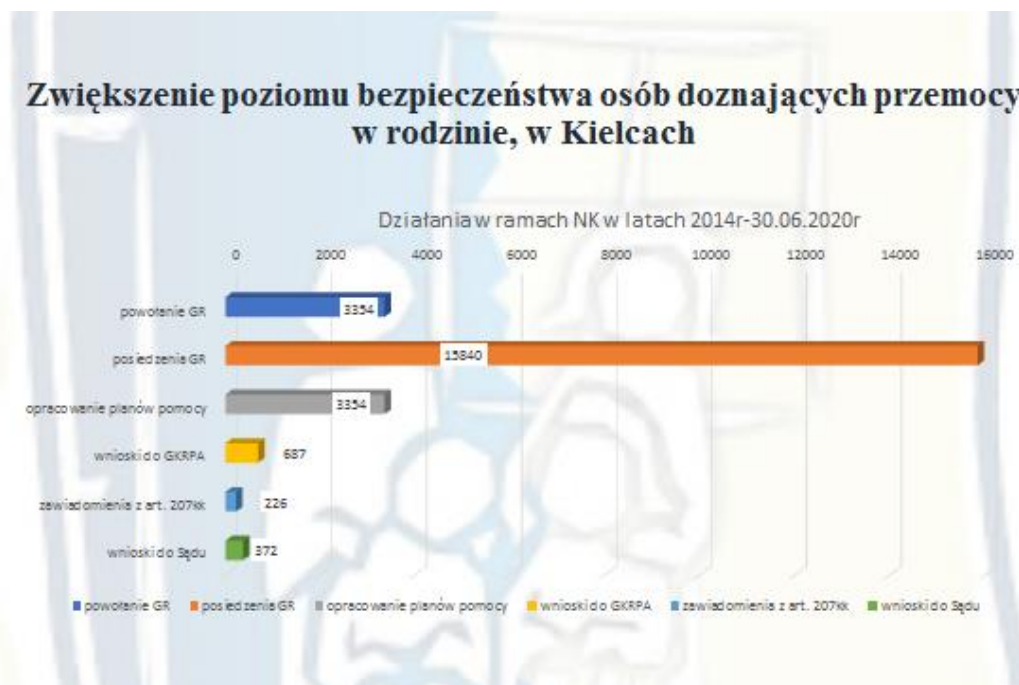


Tabela 7. Orzeczenia Sądu Rejonowego w Kielcach w sprawach o znęcanie w rodzinie w latach 2014–30.06.2020

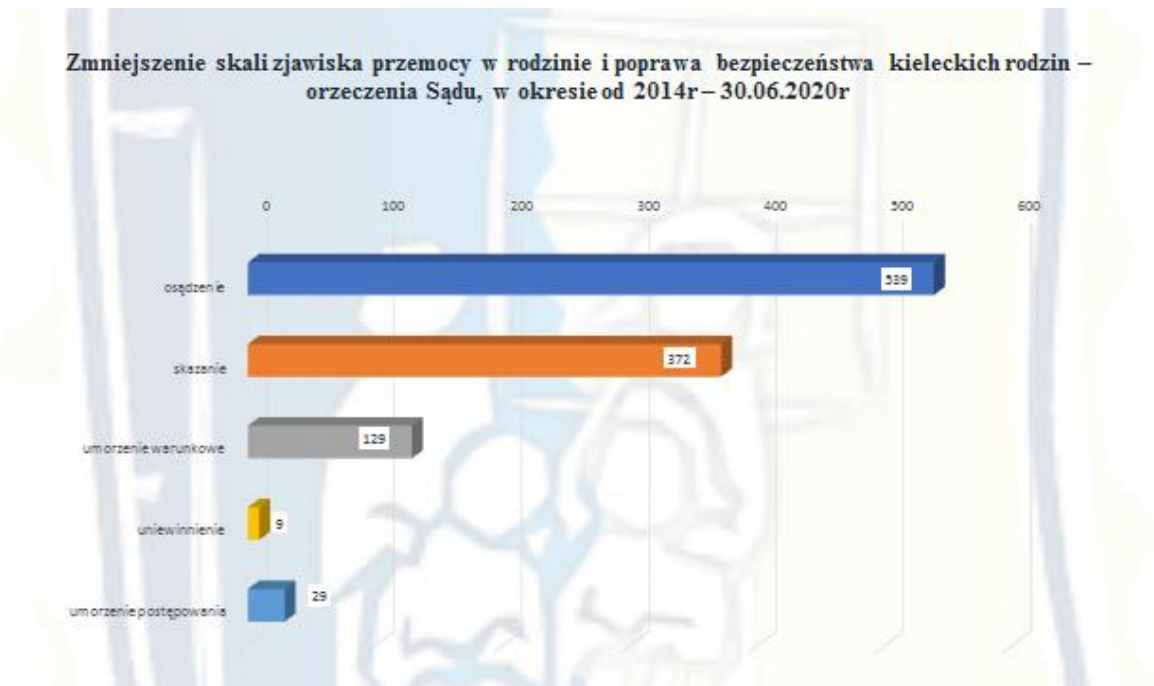
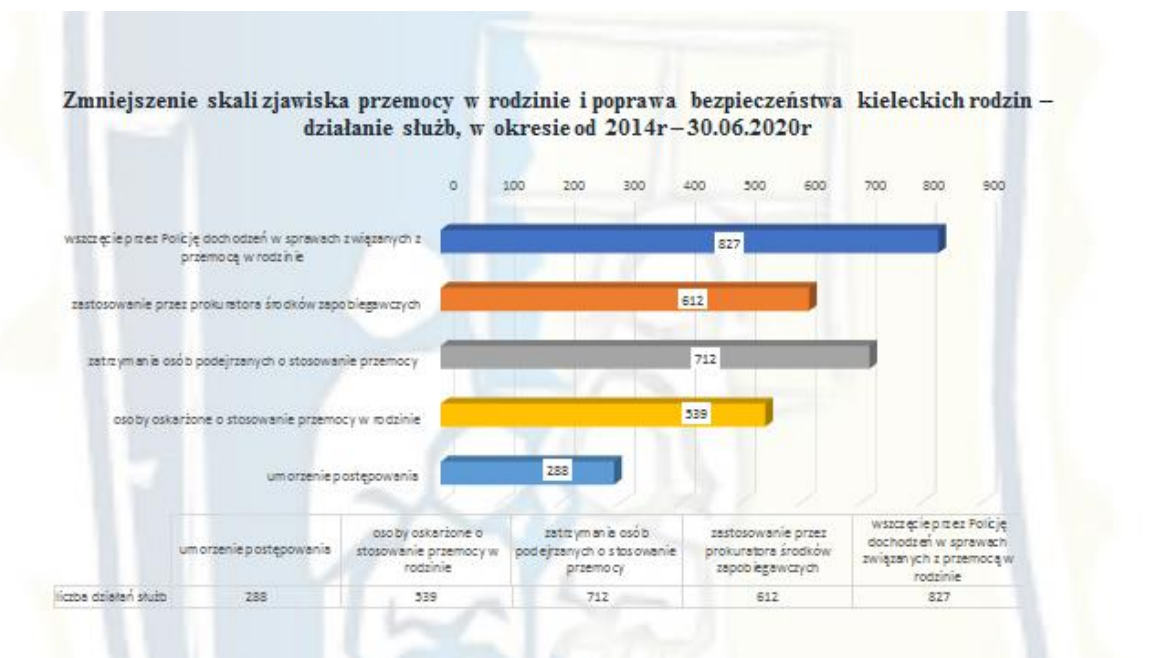


Tabela 8. Działania Policji i Prokuratury Rejonowej w Kielcach w sprawach o znęcanie w rodzinie w latach 2014–30.06.2020



Materiał: „Ocena skali zjawiska przemocy w rodzinie na terenie Kielc” opracował: mgr Mariusz Nowak (Specjalistyczny Ośrodek Wsparcia dla Ofiar Przemocy w Rodzinie Miejski Ośrodek Pomocy Rodzinie w Kielcach).

Rozdział IV

1. Harmonogram działań Programu 2021–2027

HARMONOGRAM DZIAŁAŃ GMINNEGO PROGRAMU PRZECIWDZIAŁANIA PRZEMOCY W RODZINIE ORAZ OCHRONY OFIAR PRZEMOCY W RODZINIE W KIELCACH NA LATA 2021–2027

Cel główny: Zmniejszenie rozmiaru przemocy w rodzinie i jej negatywnych skutków, ochrona ofiar przemocy w rodzinie oraz wzmocnienie profesjonalizacji działań w obszarze przeciwdziałania przemocy w rodzinie

| lp. | Cele szczegółowe – zadania | Sposób realizacji | Podmiot odpowiedzialny | Termin realizacji | Wskaźniki realizacji |
|-----|---|--|--|-------------------|---|
| 1. | Ocena skali zjawiska przemocy w rodzinie w Kielcach | Przeprowadzanie corocznej diagnozy zjawiska przemocy w rodzinie w oparciu o wskaźniki rezultatu. | Miasto Kielce, Zespół Interdyscyplinarny ds. Przeciwdziałania Przemocy w Rodzinie, Miejski Ośrodek Pomocy Rodzinie | 2021–2027 | Liczba odnotowanych przypadków przemocy w rodzinie, ilość działań i środków prawnych zastosowanych przez sąd, prokuraturę, Policję |
| 2. | Systematyczne wzmocnianie działań profilaktycznych | Pogłębianie wiedzy na temat zjawiska przemocy w kieleckich rodzinach. Podnoszenie świadomości i wrażliwości społecznej na temat zjawiska przemocy w rodzinie. Rozwijanie działań promocyjno-educacyjnych. Rozwijanie działań profilaktycznych skierowanych na rzecz osób i rodzin doświadczających przemocy w rodzinie. Promowanie prawidłowych postaw rodzicielskich, wspieranie roli opiekuńczo-wychowawczej wobec dzieci. | Miasto Kielce, Zespół Interdyscyplinarny ds. Przeciwdziałania Przemocy w Rodzinie, Miejski Ośrodek Pomocy Rodzinie, placówki oświatowe, realizatorzy Programu, lokalne media | 2021–2027 | Ilość zrealizowanych działań promocyjno-informacyjnych na temat problematyki przemocy w rodzinie skierowanych do społeczności lokalnej, w tym przy udziale mediów (m. in. w formie konferencji, audycji, kampanii społecznych), liczba adresatów, do których trafiły działania promocyjno-educacyjne, ilość udostępionych |

| | | | | | |
|----|--|---|--|-----------|---|
| | | | | | materiałów edukacyjnych |
| 3. | Zwiększenie jakości i dostępności świadczonej pomocy dla osób i rodzin zagrożonych i doświadczających przemocy w rodzinie | <p>Inicjowanie i wdrażanie działań profilaktycznych i pomocowych skutkujących:</p> <ul style="list-style-type: none"> - zwiększeniem dostępu do specjalistycznej pomocy wszystkim członkom rodziny („ofiaram”, „sprawcom”, świadkom przemocy), - zwiększeniem poczucia bezpieczeństwa osób doznających przemoc (realizacja programu ochrony ofiar przemocy w rodzinie), - poprawa funkcjonowania psychospołecznego osób doznających przemocy w rodzinie. <p>Aktualizowanie bazy danych o placówkach i instytucjach pomocowych działających na terenie Kielc, udzielających w sytuacji przemocy w rodzinie.</p> | <p>Miasto Kielce, Zespół Interdyscyplinarny ds. Przeciwdziałania Przemocy w Rodzinie, Miejski Ośrodek Pomocy Rodzinie w Kielcach, Specjalistyczny Ośrodek Wsparcia dla Ofiar Przemocy w Rodzinie, Świętokrzyskie Centrum Profilaktyki i Edukacji, Gminna Komisja Rozwiązywania Problemów Alkoholowych, Miejski Zespół Poradni Psychologiczno-Pedagogicznych, placówki oświatowe, medyczne, Caritas Diecezji Kieleckiej, Centrum Interwencji Kryzysowej, Komenda Miejska Policji, organizacje pozarządowe, świetlice, placówki wsparcia dziennego publiczne i niepubliczne, Kluby Seniora, Domy Pomocy Społecznej, Środowiskowe Domy Samopomocy</p> | 2021–2027 | <p>Liczba osób objętych działaniami edukacyjnymi, profilaktycznymi, terapeutycznymi, które zwiększyły kompetencje w zakresie radzenia sobie z przemocą w rodzinie, liczba osób, którym udzielono pomocy specjalistycznej: psychologicznej, pedagogicznej, prawnej</p> |
| 4. | Oddziaływania służące ochronie i zwiększeniu skuteczności działań pomocowych | <p>Realizacja Programu Ochrony Ofiar Przemocy w Rodzinie na terenie Miasta Kielce poprzez:</p> <ul style="list-style-type: none"> - upowszechnianie informacji i edukację, | <p>Miasto Kielce, Zespół Interdyscyplinarny ds. Przeciwdziałania Przemocy w Rodzinie,</p> | 2021–2027 | <p>Ilość zrealizowanych „Niebieskich Kart”, ilość podjętych skutecznych działań i interwencji</p> |

| | | | | |
|--|--|---|---|---|
| | <p>i interwencyjnych wobec osób doznających przemocy w rodzinie</p> | <ul style="list-style-type: none"> - udzielanie specjalistycznej pomocy i wsparcia osobom pokrzywdzonym, - dostęp do pomocy i wsparcia w ramach telefonów zaufania, - wzbogacenie oferty pomocowej i jej popularyzacja, - ochronę dziecka krzywdzonego w rodzinie, - zapewnienie całodobowego schronienia w sytuacji kryzysowej wywołanej przemocą, - ułatwianie możliwości korzystania z bezpłatnej pomocy prawnej, - opracowywanie planów bezpieczeństwa, - podejmowanie interwencji w środowisku, m. in. w oparciu o procedurę „Niebieskie Karty”, - wnioskowanie o zastosowania nowych uprawnień Policji i Żandarmerii Wojskowej na rzecz ochrony zdrowia i życia osób doznających przemocy w rodzinie, - monitorowanie sytuacji osób i rodzin dotkniętych przemocą w rodzinie. | <p>Miejski Ośrodek Pomocy Rodzinie w Kielcach, Specjalistyczny Ośrodek Wsparcia dla Ofiar Przemocy w Rodzinie, Świętokrzyskie Centrum Profilaktyki i Edukacji, Gminna Komisja Rozwiązywania Problemów Alkoholowych, Miejski Zespół Poradni Psychologiczno-Pedagogicznych, placówki oświatowe, medyczne, Caritas Diecezji Kieleckiej, Centrum Interwencji Kryzysowej, Komenda Miejska Policji, Żandarmeria Wojskowa, organizacje pozarządowe, świetlice, placówki wsparcia dziennego publiczne i niepubliczne, Kluby Seniora, Domy Pomocy Społecznej, Środowiskowe Domy Samopomocy</p> | <p>zakończonych wszczęciem procedury „NK”, liczba zatrzymanych „sprawców” przemocy, liczba prokuratorskich środków zapobiegawczych, ilość złożonych do sądu wniosków o ich zastosowanie, ilość wniosków o zastosowanie przez sąd środków karnych lub probacyjnych, liczba oskarżonych o stosowanie przemocy, liczba osób z orzeczoną karą, liczba orzeczonych przez sąd środków karnych i probacyjnych, liczba wniosków kuratorów sądowych, liczba dzieci przesłuchanych w przyjaznych pokojach przesłuchań, liczba orzeczeń sądu w zakresie władzy rodzicielskiej, liczba dzieci zabranych z rodziny w związku z art. 12a ustawy o przeciwdziałaniu przemocy w rodzinie, liczba orzeczeń</p> |
|--|--|---|---|---|

| | | | | | |
|----|--|--|--|-----------|---|
| | | | | | w zakresie prawa cywilnego, liczba osób objętych całodobowym schronieniem, liczba osób objętych wsparciem, które zwiększyły kompetencje w zakresie wiedzy nt. swoich praw i edukacji prawnej, ilość udzielonych specjalistycznych porad, ilość osób objętych wsparciem w telefonach zaufania |
| 5. | Zwiększenie skuteczności działań interwencyjnych i korekcyjnych wobec osób stosujących przemoc w rodzinie | <p>Inicjowanie działań pomocowych i interwencyjnych w stosunku do osób stosujących przemoc w rodzinie z zastosowaniem procedury „Niebieskie Karty” i przepisów Kpc dotyczących natychmiastowej izolacji sprawcy tzw. „ustawy antyprzemocowej”.</p> <p>Upowszechnianie informacji o możliwościach i formach pomocy osobom stosującym przemoc w rodzinie.</p> <p>Zwiększanie poziomu wiedzy prawnej osób stosujących przemoc w rodzinie o konsekwencjach popełnianych przez nich czynów.</p> <p>Realizacja oddziaływań korekcyjno-edukacyjnych i psychologiczno-terapeutycznych wobec osób stosujących przemoc w rodzinie.</p> <p>Monitorowanie oddziaływań korekcyjno- edukacyjnych</p> | <p>Miasto Kielce, Zespół Interdyscyplinarny ds. Przeciwdziałania Przemocy w Rodzinie, Miejski Ośrodek Pomocy Rodzinie w Kielcach, Specjalistyczny Ośrodek Wsparcia dla Ofiar Przemocy w Rodzinie, Ośrodek Korekcyjno-Edukacyjny dla Osób Stosujących Przemoc w Rodzinie, Zespół Kuratorskiej Służby Sądowej, Świętokrzyskie Centrum Profilaktyki i Edukacji, Gminna Komisja Rozwiązywania Problemów Alkoholowych, Caritas Diecezji Kieleckiej, Centrum Interwencji</p> | 2021–2027 | <p>liczba osób objętych procedurą „NK”, liczba interwencji w związku z ponownym stosowaniem przemocy, liczba osób objętych natychmiastową izolacją, nakazem opuszczenia mieszkania, zakazem zbliżania się w związku ze zmianami ustawy Kpc, które weszły w życie 30.11. 2020 r., liczba nakazów/zakazów zastosowanych przez Policję i Żandarmerię Wojskową, liczba osób objętych specjalistyczną pomocą, liczba osób objętych programem oddziaływań korekcyjno-</p> |

| | | | | | |
|----|---|---|---|-----------|--|
| | | realizowanych wobec osób stosujących przemoc w rodzinie. | Kryzysowej, Komenda Miejska Policji, Żandarmeria Wojskowa, organizacje pozarządowe | | edukacyjnych |
| 6. | Rozwój interdyscyplinarnego systemu wsparcia na rzecz walki z przemocą w rodzinie oraz systematyczne podnoszenie kompetencji przedstawicieli instytucji zobowiązanych i uprawnionych do przeciwdziałania przemocy w rodzinie | Zwiększenie profesjonalizmu działań i efektywności interdyscyplinarnej współpracy służb poprzez systematyczną wymianę doświadczeń, popularyzację dobrych praktyk. Opracowywanie procedur poprawiających skuteczność działań służb reprezentujących sektor publiczny oraz organizacji pozarządowych. Organizowanie interdyscyplinarnych szkoleń, specjalistycznych konsultacji i konferencji. Zapewnienie dostępu do pomocy psychologicznej – superwizji dla osób zawodowo zajmujących się przeciwdziałaniem przemocy w rodzinie. Koordynowanie pracy lokalnych Gminnych Zespołów Interdyscyplinarnych. Łączenie i koordynowanie działań lokalnych tj. sektora publicznego i organizacji pozarządowych. | Miasto Kielce, Zespół Interdyscyplinarny ds. Przeciwdziałania Przemocy w Rodzinie, Miejski Ośrodek Pomocy Rodzinie w Kielcach, Specjalistyczny Ośrodek Wsparcia dla Ofiar Przemocy w Rodzinie, Świętokrzyskie Centrum Profilaktyki i Edukacji, Gminna Komisja Rozwiązywania Problemów Alkoholowych, Caritas Diecezji Kieleckiej, Centrum Interwencji Kryzysowej, Komenda Miejska Policji, Żandarmeria Wojskowa, organizacje pozarządowe | 2021–2027 | Ilość wspólnych inicjatyw skierowanych do mieszkańców Kielc, liczba działań o charakterze szkoleniowym, liczba przeszkolonych osób, liczba procedur naprawczych, sprawozdania, raporty |
| 7. | Monitorowanie i ewaluacja Gminnego Programu Przeciwdziałania Przemocy w Rodzinie oraz Ochrony Ofiar Przemocy w Rodzinie | Dokonywanie corocznej ewaluacji Programu z zastosowaniem wskaźników rezultatu. Nadzór nad realizacją założeń Programu. Inicjowanie nowych rozwiązań w zakresie przeciwdziałania przemocy w rodzinie na terenie miasta Kielce, wdrażanie innowacyjnych projektów | Miasto Kielce, Zespół Interdyscyplinarny ds. Przeciwdziałania Przemocy w Rodzinie, Przewodniczący ZI, Miejski Ośrodek Pomocy Rodzinie w Kielcach | 2021–2027 | Raporty, sprawozdania, analizy dotyczące realizacji Programu, działalności Zespołu Interdyscyplinarnego ds. Przeciwdziałania Przemocy w Rodzinie, ilość opracowanych i wdrożonych projektów, |

| | | | | | |
|--|--|---|--|--|------------------------|
| | | <p>wzmacniających system przeciwdziałania przemocy w rodzinie. Opracowywanie i wdrażanie procedur naprawczych w zakresie realizacji działań w ramach Programu. Korzystanie z dobrych praktyk innych gmin. Dostosowywanie lokalnego systemu przeciwdziałania przemocy w rodzinie do zmieniających się przepisów prawa regulujących działania w obszarze przeciwdziałania przemocy w rodzinie.</p> | | | <p>procedur, zmian</p> |
|--|--|---|--|--|------------------------|

1.1. Wydatki związane z realizacją Programu – projekt budżetu

Projekt budżetu na realizację zadań w **2021 roku**, które wynikają z realizacji zadań Gminnego Programu Przeciwdziałania Przemocy w Rodzinie i Ochrony Ofiar Przemocy w Rodzinie na terenie miasta Kielce, zgodnie z art. 6 ust. 1 i 2 oraz art. 9a i art. 9b ust. 1 ustawy o przeciwdziałaniu przemocy w rodzinie z dnia 29 lipca 2005 r.

| Rozdział 85205 zadania własne gminy | § kwota |
|---|-------------------------------|
| 1. Wynagrodzenia bezosobowe (umowy zlecenia, o dzieło) szkolenia, prelekcje, supervision dla realizatorów GPPPwR | § 4170 2 000 |
| 2. Zakup materiałów i wyposażenia materiały biurowe do obsługi Programu i Zespołu Interdyscyplinarnego (ZI): koperty, papier, toner, materiały edukacyjno-promocyjne, książki, laptop do obsługi elektronicznej Programu i ZI | § 4210 6 000 |
| 3. Zakup środków żywności a) obsługa posiedzeń ZI/GZI, narad, szkoleń – zakup artykułów spożywczych (kawa, herbata, cukier, mleko, słodczyce, napoje, itp.) | § 4220 1 000 |
| 4. Zakup usług pozostałych: szkolenia interdyscyplinarne realizatorów Programu, w tym supervision, coroczne nagrody dla liderów działań interdyscyplinarnych na terenie gminy Kielce oraz dla dzieci i młodzieży, usługa cateringowa (konferencyjno-szkoleniowa), usługi poligraficzne (druki do realizacji procedury NK, materiały konferencyjne, edukacyjno-promocyjne) | § 4300 6 000 |
| 5. Zakup usług telefonii stacjonarnej Miejski telefon zaufania 195 13 , telefon: 41 362 89 73 i 41 368 18 67 – obsługa administracyjno-techniczna zespołu interdyscyplinarnego i procedury NK | § 4360 1 400 |
| Łącznie: | 16 400 |

Uzasadnienie:

Projekt budżetu GPPPwR oraz OOPwR wynika z obowiązkowych zadań nałożonych na gminy ustawą o przeciwdziałaniu przemocy w rodzinie z 29 lipca 2005 r. (t.j. Dz. U z 2020 r. poz. 218 i 956), dotyczących realizacji Gminnego Programu Przeciwdziałania Przemocy w Rodzinie oraz Ochrony Ofiar Przemocy w Rodzinie, w tym prowadzenia działań na rzecz przeciwdziałania przemocy w rodzinie: obsługi organizacyjno-technicznej zespołu interdyscyplinarnego, integrowania i koordynowania działań podmiotów, o których mowa między innymi w art. 9a ust. 3, 4 i 5, 11, 12 – wykonujących działania w zakresie przeciwdziałania przemocy w rodzinie. Szacuje się, że w okresie trwania Programu corocznie wynosić on będzie: 16 400–20 000 złotych.

Bibliografia

1. Browne K. i Herbert M., *Zapobieganie przemocy w rodzinie*, Warszawa 1999.
2. Bukała J., Wątorok K. (red.), *Krzywdzenie dziecka – zapobieganie przemocy*, Kielce 2013.
3. Gościniwicz M., Porąbaniec M. (red.), *Przemoc w rodzinie. Między prawem a wyzwaniem współczesności*, Kielce 2013.
4. Gromska A., Porąbaniec M. (red.), *Praca socjalna w teorii i praktyce: przemoc i obszary wykluczenia społecznego*, t. II, Kielce 2014.
5. Jasiocka-Kubacka D., *Interwencja kryzysowa. Pomoc w kryzysach psychologicznych*, Warszawa 2010.
6. Orłowska M., Gościniwicz M., Pisarczyk G. (red.), *(Prze)Moc w rodzinie. Instytucjonalne formy (po)mocy*, Kielce 2015.
7. Seligman M., Walker E. Rosenhan D., *Psychopatologia*, Warszawa 2003.
8. *Dziecko krzywdzone. Teoria, badania, praktyka*, nr 3 (36): *Dzieci się liczą. Informacje o stanie zagrożenia i bezpieczeństwa i rozwoju dzieci w Polsce*, Warszawa 2011.
9. Materiały informacyjne Miejskiego Ośrodka Pomocy Rodzinie w Kielcach, Specjalistycznego Ośrodka Wsparcia dla Ofiar Przemocy w Rodzinie, Kielce 2014–2020.
10. Materiały wewnętrzne Zespołu Interdyscyplinarnego do spraw Przeciwdziałania Przemocy w Rodzinie, Kielce 2014–2020.
11. *Świat Problemów*, nr 15 (268), Rok 23, *Pomoc w SOW*, Warszawa 2015.
12. *Świat Problemów*, nr 11 (262), Rok 22, *Interdyscyplinarność a współpraca*, Warszawa 2014.
13. Ustawa z dnia 29 lipca 2005 r. o przeciwdziałaniu przemocy w rodzinie (Dz. U. z 2020 r. poz. 218 i 956).
14. Ustawa z dnia 17 listopada 1964 r. Kodeks postępowania cywilnego (Dz. U. z 2020 r. poz. 1575).
15. Ustawa z dnia 6 kwietnia 1990 r. o Policji (Dz. U. z 2020 r. poz. 360 i 956).
16. Ustawa z dnia 24 sierpnia 2001 r. z Żandarmerii Wojskowej i wojskowych organach porządkowych (Dz. U. z 2020 r. poz. 431 i 956).
17. Rozporządzenie Rady Ministrów z dnia 13 września 2011 r. w sprawie procedury „Niebieskie Karty” oraz wzorów formularzy „Niebieska Karta” (Dz. U. z 2011 r. nr 209 poz. 1245).