

**UCHWAŁA NR LXV/1157/2014
RADY MIASTA KIELCE**

z dnia 4 września 2014 r.

w sprawie przyjęcia do realizacji „Programu wspierania rodziny i systemu pieczy zastępczej dla Miasta Kielce na lata 2014 – 2016”

Na podstawie 176 pkt 1, art. 179 ust. 2, art. 180 pkt 1 oraz art. 182 ust. 6 ustawy o wspieraniu rodziny i systemie pieczy zastępczej (t.j. Dz.U z 2013 r., poz. 135 z późn. zm.¹⁾), w związku z art. 47 ust. 1 i art. 92 ust. 2 ustawy z dnia 8 marca 1990 r. o samorządzie gminnym (t.j. Dz.U. z 2013 r., poz. 594 z późn. zm.²⁾) **Rada Miasta Kielce uchwala co następuje:**

§ 1.

Przyjmuje się do realizacji „, rogram wspierania rodziny i systemu pieczy zastępczej dla Miasta Kielce na lata 2014 -2016” stanowiący załącznik do niniejszej Uchwały.

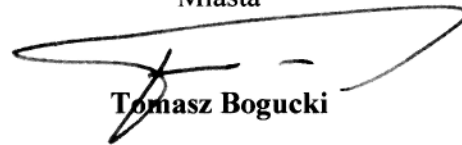
§ 2.

Wykonanie Uchwały powierza się Prezydentowi Miasta Kielce.

§ 3.

Uchwała wchodzi w życie z dniem podjęcia.

Przewodniczący Rady
Miasta


Tomasz Bogucki

¹⁾Zmiany wymienionej ustawy zostały ogłoszone w Dz.U. z 2013 r., poz.154, poz.866 i poz. 1650 oraz w Dz. U. z 2014 r., poz.619

²⁾Zmiana wymienionej ustawy została ogłoszona w Dz.U. z 2013 r., poz. 645, poz. 1318 oraz w Dz.U. z 2014 r., poz. 379

Załącznik do Uchwały Nr LXV/1157/2014
Rady Miasta Kielce
z dnia 4 września 2014 r.

Program Wspierania Rodziny i Rozwoju Pieczy Zastępczej dla Miasta Kielce na lata 2014 - 2016



Kielce 2014

Spis treści:	Strona
WSTĘP.....	3
I. OKREŚLENIA DEFINICYJNE RODZINY, SYTUACJA PRAWNA, ZAŁOŻENIA PROGRAMU.....	4
1. Pojęcie rodziny.....	4
2. Rodzina w prawie polskim.....	6
3. Prawne podstawy i założenia tworzenia Programu.....	9
II. DEMOGRAFIA I DIAGNOZA RODZIN NATURALNYCH.....	11
1. Sytuacja demograficzna miasta Kielce.....	11
2. Diagnoza sytuacji rodziny i dziecka w Kielcach.....	15
3. Asystent rodziny w systemie wspierania rodzin.....	22
III. DIAGNOZA SYSTEMU PIECZY ZASTĘPCZEJ W KIELCACH.....	25
1. Rodzinna piecza zastępcza.....	25
2. Instytucjonalna piecza zastępcza.....	27
3. Usamodzielnienie wychowanków.....	31
IV. ANALIZA SWOT.....	35
V. IDENTYFIKACJA ZASOBÓW INSTYTUCJONALNYCH MIASTA DZIAŁAJACYCH NA RZECZ WSPARCIA RODZINY.....	38
1. Placówki wsparcia dziennego.....	38
2. Zasoby w zakresie pieczy zastępczej.....	44
3. Świętokrzyski Ośrodek Adopcyjny.....	48
4. Placówki opiekuńczo-wychowawcze.....	49
VI. CELE PROGRAMU.....	51
VII. MONITOROWANIE I EWALUACJA PROGRAMU.....	66
VIII. ROCZNE LIMITY RODZIN ZASTĘPCZYCH ZAWODOWYCH.....	66

Wstęp

Ustawa o wspieraniu rodziny i systemie pieczy zastępczej¹ nakłada na gminy obowiązek opracowania i realizacji gminnych 3-letnich programów wspierania rodziny, a na powiaty opracowania i realizacji gminnych 3-letnich programów rozwoju pieczy zastępczej (art. 176 i art. 180).

Kielce jako miasto na prawach powiatu wdraża Program Wspierania Rodziny i Rozwoju Pieczy Zastępczej dla Miasta Kielce na lata 2014-2016, zwanym dalej Programem.

Celem Programu jest zaplanowanie i podjęcie działań w zakresie wspierania rodzin przeżywających trudności w wypełnianiu funkcji opiekuńczo-wychowawczych oraz rozwój systemu pieczy zastępczej jako czasowej formy sprawowania opieki i wychowania dzieci w przypadkach niemożności wywiązywania się z tych obowiązków przez rodziców naturalnych.

Warunkiem opracowania, a następnie realizacji adekwatnego do potrzeb rodzin programu, jest diagnoza ich sytuacji na lokalnym rynku. Wdrażane działania mają spełniać również funkcję prewencyjną wobec powstawania kolejnych trudności w funkcjonowaniu rodzin naturalnych.

Niniejszy Program składa się z ośmiu rozdziałów. W I rozdziale przedstawione zostały ujęcia definicyjne rodziny w różnych naukach społecznych, określenie rodziny w aktach prawnych, regulacje prawne dotyczące dziecka i rodziny oraz założenia realizacji Programu. II rozdział zawiera dane dotyczące sytuacji demograficznej Kielc oraz diagnozę sytuacji rodziny i dziecka w Kielcach. W III rozdziale przedstawiono diagnozę systemu pieczy zastępczej, a w kolejnych rozdziałach: IV - analiza SWOT, V - identyfikacja zasobów miasta dla rodziny i dziecka, VI – cele Programu, VII – monitoring i ewaluacja Programu. Roczne limity rodzin zastępczych zawodowych zaprezentowano w rozdziale VIII.

¹ Ustawa z dnia 9 czerwca 2011 roku o wspieraniu rodziny i systemie pieczy zastępczej (Dz. U. z 2013 roku, poz. 135, ze zm.)

I. ROZDZIAŁ: OKREŚLENIA DEFINICYJNE RODZINY, SYTUACJA PRAWNA, ZAŁOŻENIA PROGRAMU

I.1. Pojęcie rodziny

Określenie tego, czym jest rodzina, nie jest łatwe. Trudności tkwią w możliwości sformułowania wyczerpującej definicji tej grupy społecznej, co jest związane z pełnym ujęciem historycznie funkcjonujących różnych form życia rodzinnego, wpływem różnych kultur, ustrojów, uwarunkowań społecznych, gospodarczych i geograficznych. Ponadto poszczególne nauki, takie jak pedagogika, socjologia, psychologia podkreślają ważność różnych aspektów rodziny. Psycholog społeczny M. Sherif ujmuje rodzinę jako grupę, *która jest formacją społeczną i składa się z pewnej liczby jednostek pozostających w określonych pozycjach i rolach w stosunku do siebie, i która ma własny system wartości oraz normy regulujące zachowanie jednostek w sprawach ważnych dla grupy, a zatem: rodzice i dzieci występują w określonych rolach i zajmują określone pozycje w strukturze wewnętrznej rodziny*².

Aleksander Kamiński akcentuje, iż *rodzina dla ogromnej większości dzieci i dorosłych pozostaje podstawowym zespołem wspólnoty życia. Jest to wspólnota głównie emocjonalna, w której podczas wszystkich lat życia nastąpiło wzajemne wyrównanie poglądów i ocen, tak wielkie jak to tylko możliwe. Ludzie kontaktują się tu ze sobą całą osobowością. Dla wielu dom jest podporą emocjonalną, ostoją bezpieczeństwa*³.

W ujęciu socjologicznym rodziny podkreślona jest więź między jej członkami. O powstaniu i istnieniu rodziny stanowią dwa elementy: małżeństwo i pokrewieństwo, które może być rzeczywiste (między rodzicami i dziećmi własnymi) lub zastępcze (między rodzinami i dziećmi przybranymi)⁴. Silne uczucia i przywiązanie emocjonalne małżonków oraz rodziców i dzieci to *siły wewnętrzne skupiające rodzinę*, na podstawie których kształtowany jest wzajemny szacunek, solidarność i inne postawy wynikające z zaspokojenia osobistych potrzeb emocjonalnych małżonków oraz rodziców i dzieci⁵. Cechą środowiska rodzinnego jest także to, że tworzy ono swoisty styl życia członków, sposoby zachowania, reagowania na problemy, spędzania czasu wolnego, zaspokajania potrzeb podstawowych i wyższego rzędu. To w rodzinie człowiek uczy się określonego traktowania siebie i innych, przestrzegania przyjętych norm i wartości. Rodzina w tej perspektywie funkcjonuje jako wspólnota, ale jako też instytucja w społeczeństwie, które

² Za: M. Ochmański, Istota wychowania w rodzinie a zachowania dziecka w przedszkolu, [w:] Lubelski Rocznik Pedagogiczny 1993, tom XV, s. 83.

³ A. Kamiński, Funkcje pedagogiki społecznej, Warszawa 1972, s. 17.

⁴ Zob. J. Szczepański, Elementarne pojęcia socjologii, Warszawa 1970, s. 300.

⁵ Tamże, s. 301.

wzajemnie na siebie oddziałują.

Rodzina jest grupą, która pełni tak ważne społecznie role (poprzez prokreację, wychowanie, socjalizację), że podlega kontroli społeczeństwa poprzez społeczności sąsiedzkie, lokalne, dalszą rodzinę, różnego typu instytucje (np. szkołę, instytucje pomocowe). Jednocześnie rodzinę cechuje odrębność, tożsamość, które są wynikiem specyficznych więzi. Z tych względów należy traktować ingerencję w rodzinę ze szczególną ostrożnością i poszanowaniem jej prawa do intymności.

Prawidłowo funkcjonująca rodzina stanowi najlepsze środowisko dla życia, wychowania i socjalizacji człowieka. Podstawowe zadania rodziny koncentrują się między innymi na zabezpieczeniu potrzeb materialno-bytowych, zdrowotnych oraz emocjonalnych (m.in. miłości, bezpieczeństwa, więzi, przynależności, akceptacji) swoich członków. W procesie funkcjonowania podstawowej komórki społecznej, jakość pełnienia ról przez członków rodziny, szczególnie rodziców, determinuje sposób wypełniania funkcji rodziny, dając dzieciom i młodzieży szansę na właściwy lub zakłócony rozwój fizyczny, intelektualny, duchowy, moralny i społeczny. *Specyficzną cechą środowiska rodzinnego jest to, że jego funkcje stanowią ograniczoną całość, złożoną i jednolitą, których nie można w życiu codziennym spełniać oddzielnie. Dlatego też jakiegokolwiek zaburzenie utrudniając realizację którejs z podstawowych funkcji powoduje (...) niezdolność rodziny w jej ogólnym funkcjonowaniu*⁶. Oznacza to, że problemy w wypełnianiu jednej funkcji powodują zakłócenia w wywiązywaniu się rodziny z innych zadań.

Przyczyn dysfunkcji rodzin jest wiele. W wśród nich wyróżnia się dwie kategorie:

1. Przyczyny tkwiące wewnątrz rodziny, np.:

- brak jednego z rodziców (najczęściej ojca);
- brak obojga rodziców, a dziecko jest wychowywane w rodzinie zastępczej niewydolnej wychowawczo;
- skłócenie rodziców poprzedzające rozpad rodziny i rozwód;
- rodzina zrekonstruowana, ale współżycie niezgodne, brak akceptacji ze strony dzieci dla ojczyma, macochy;
- zjawiska patologiczne - najczęściej alkoholizm;
- długotrwała choroba lub niepełnosprawność jednego lub obojga rodziców.

2. Przyczyny wyrastające z szerszych uwarunkowań społecznych, np.:

- stała praca jednego z rodziców poza miejscem zamieszkania, poza granicami kraju; praca obojga rodziców w systemie zmianowym;
- bezrobocie lub niechęć do podjęcia pracy przez jednego lub oboje rodziców (pasożytniczy tryb życia z nieuczciwych dochodów);

⁶ S. Kawula, Rodzina jako grupa i instytucja opiekuńczo – wychowawcza, w: red. Stanisław Kawula, Józefa Brągiel, Andrzej J. Janke, Pedagogika rodziny. Obszary i panorama problematyki, wyd. Adam Marszałek, Toruń 2009, s. 58.

- negatywny wpływ środków masowego przekazu na rozwój dzieci i młodzieży;
- przynależność młodocianych, np. do grup subkulturowych, ruchów i sekt⁷.

Charakterystykę obrazu dysfunkcyjności rodziny dopełniają ponadto takie zaburzenia jak: nieporadność wychowawcza, niski poziom kultury, cechy psychopatyczne rodziców. Rodzina dysfunkcyjna jest zamknięta (chroni *tajemnicę rodzinną*), panuje w niej zaburzona komunikacja i zamieszanie co do pełnionych w niej ról. Jest nastawiona raczej na sztywne utrzymanie systemu rodzinnego, niż na rozwój swoich członków.

Dysfunkcja rodzinna, której skutki dotyczą dzieci, może być związana z:

- uzależnieniami, długotrwałymi chorobami;
- przemocą fizyczną lub psychiczną, maltretowaniem i wykorzystywaniem seksualnym;
- chłodem emocjonalnym, czynnym odrzucaniem i dewaluowaniem wartości dziecka;
- nadużyciem emocjonalnym, czyli wykorzystaniem dziecka przez dorosłego do zaspokajania swoich potrzeb emocjonalnych (np. czynienie z niego powiernika spraw dorosłych, tworzenia koalicji z dzieckiem przeciw drugiemu rodzicowi);
- stawianiem nieadekwatnych do rozwoju i możliwości dziecka wymagań - infantylizowanie dziecka lub żądanie spełnienia nadmiernych oczekiwań;
- przerostem sztywnych wymagań nad okazywaniem miłości i czułości;
- nadopiekuńczością i nadmierną kontrolą⁸.

Na określenie rodzin dysfunkcyjnych używa się często sformułowań: rodziny zdeorganizowane, rodziny zdeintegrowane, rodziny problemowe, rodziny dysharmonijne, rodziny niewydolne wychowawczo⁹.

I.2. Rodzina w prawie polskim

Zarówno Konstytucja RP jak i ustawa kodeks rodzinny i opiekuńczy (k.r.o.) nie definiują pojęcia rodziny, jednak w obu aktach prawnych przy analizie uprawnień i obowiązków rodziny, znajduje się odniesienie do małżeństwa (art. 18 Konstytucji i art. 23 k.r.o.) Według k.r.o. *małżonkowie mają równe prawa i obowiązki w małżeństwie. Są obowiązani do wspólnego pożycia, do wzajemnej pomocy i wierności oraz do współdziałania dla dobra rodziny, którą przez swój związek założyli.* (art. 23). *Małżonkowie rozstrzygają wspólnie o istotnych sprawach rodziny* (art. 24).

⁷M. Łoskot, E. Mende, Rozpoznanie i diagnoza problemu dziecka z rodziny dysfunkcyjnej w: Pomoc dziecku z rodziny dysfunkcyjnej. Wsparcie prawno-psychologiczne: od rozpoznania problemu po programy wyjścia z dysfunkcji, Forum, Poznań, marzec 2011. s. 6-7.

⁸Tamże, s. 8.

⁹K. Czabański, Rodziny specjalnej troski, Krajowa Agencja Wydawnicza, Warszawa, 1981, s.24.

Ustawa o pomocy społecznej w określeniu rodziny pomija formalność związku między osobami dorosłymi i przyjmuje, że rodzinę stanowią osoby spokrewnione lub niespokrewnione pozostające w faktycznym związku, wspólnie zamieszkujące i gospodarujące (art.6 pkt 14)¹⁰.

Rodzina jako podstawowa komórka życia społecznego podlega prawnej ochronie, co zapewniają przepisy Konstytucji RP i innych aktów prawnych. Według Konstytucji *małżeństwo jako związek kobiety i mężczyzny, rodzina, macierzyństwo i rodzicielstwo znajdują się pod ochroną i opieką Rzeczypospolitej Polskiej* (art. 18). *Państwo w swojej polityce społecznej i gospodarczej uwzględnia dobro rodziny. Rodziny znajdujące się w trudnej sytuacji materialnej i społecznej, zwłaszcza wielodzietne i niepełne, mają prawo do szczególnej pomocy ze strony władz publicznych. Matka przed i po urodzeniu dziecka ma prawo do szczególnej pomocy władz publicznych, której zakres określa ustawa.*(art. 7 pkt. 1 i 2)

Z oddziaływaniem osób dorosłych na dzieci w rodzinie, związane jest pojęcie władzy rodzicielskiej. Kodeks rodzinny i opiekuńczy nie zawiera jej definicji, ale najogólniej można powiedzieć, że jest to zespół obowiązków i praw rodziców względem małoletniego dziecka, mających na celu zapewnienie mu należytej pieczy i strzeżenia jego interesów¹¹. Władza rodzicielska obejmuje następujące elementy: 1) pieczę nad osobą dziecka; 2) zarząd majątkiem dziecka oraz 3) wychowania dziecka, z poszanowaniem jego godności i praw (art. 95 § 1. k.r.o).

W wykonywaniu władzy rodzicielskiej musi być przestrzegana zasada dobra dziecka i interesu społecznego. Rodzice przed powzięciem decyzji w ważniejszych sprawach dotyczących osoby lub majątku dziecka powinni je wysłuchać, jeżeli rozwój umysłowy, stan zdrowia i stopień dojrzałości dziecka na to pozwala, oraz uwzględnić w miarę możliwości jego rozsądne życzenia (art. 95 § 3,4. k.r.o.).

Jeżeli wymaga tego dobro dziecka, sąd opiekuńczy może orzec o zawieszeniu, ograniczeniu lub pozbawieniu władzy rodzicielskiej jednego lub obojga rodziców (art. 95§2 k.r.o.). Przyczyny takiej sytuacji mogą być następujące: niemożność wykonywania władzy z powodu trwałej przeszkody lub nadużywanie władzy rodzicielskiej lub rażące zaniedbywanie obowiązków względem dziecka. Ponadto sąd może pozbawić rodziców władzy rodzicielskiej, jeżeli mimo udzielonej pomocy nie ustały przyczyny zastosowania art. 109 § 2 pkt 5, a w szczególności gdy rodzice trwale nie interesują się dzieckiem (art. 111, § 1 i 1a.). W razie ustania przyczyny, która była podstawą pozbawienia władzy rodzicielskiej, sąd opiekuńczy może władzę rodzicielską przywrócić (art. 111§ 2).

¹⁰ Ustawa z dnia 12 marca 2004 roku o pomocy społecznej (Dz. U. z 2013 roku, poz. 182, ze zm.).

¹¹ Za: K. Jagielski, *Istota i treść władzy rodzicielskiej*, SC 1963, t. III, s. 101; B. Dobrzański, [w] *Komentarz KRO 1975*, s. 658, w: red. Krzysztof Pietrzykowski, *Kodeks rodzinny i opiekuńczy. Komentarz*, wyd. C.H. Beck, Warszawa 2012, s. 861.

W przypadku niemożności sprawowania opieki nad dziećmi przez rodziców naturalnych, funkcje opiekuńczo-wychowawcze wykonywane są w ramach pieczy zastępczej. Według ustawy o wspieraniu rodziny i systemie pieczy zastępczej, piecza zastępcza jest sprawowana w dwóch formach: rodzinnej i instytucjonalnej.

Formami rodzinnej pieczy zastępczej są:

1) rodzina zastępcza:

- a) spokrewniona,
- b) niezawodowa,
- c) zawodowa, w tym zawodowa pełniąca funkcję pogotowia rodzinnego i zawodowa specjalistyczna;

2) rodzinny dom dziecka.

Rodzinę zastępczą spokrewnioną tworzą osoba/małżonkowie, będący wstępnymi (dziadkowie) lub rodzeństwem dziecka.

Rodzinę zastępczą niezawodową, zawodową lub rodzinny dom dziecka tworzą małżonkowie lub osoba niepozostająca w związku małżeńskim, niebędący wstępnymi lub rodzeństwem dziecka (osoby spowinowacone lub obce).

W rodzinach zastępczych może przebywać w jednym czasie nie więcej niż troje dzieci oraz osób, które uzyskały pełnoletność, ale pozostały z powodu kontynuowania nauki w tej rodzinie, zgodnie z zasadą nie rozdzielania rodzeństwa.

Rodzina zastępcza zawodowa pełniąca funkcję pogotowia rodzinnego przyjmuje dziecko w sytuacjach interwencyjnych, kryzysowych celem zapewnienia mu opieki doraźnej, do czasu uregulowania jego sytuacji prawnej przez Sąd Rodzinny.

W rodzinie zastępczej zawodowej specjalistycznej umieszcza się w szczególności:

- 1) dzieci legitymujące się orzeczeniem o niepełnosprawności lub orzeczeniem o znacznym lub umiarkowanym stopniu niepełnosprawności;
- 2) dzieci na podstawie ustawy z dnia 26 października 1982 r. o postępowaniu w sprawach nieletnich;
- 3) małeletnie matki z dziećmi.

W rodzinnym domu dziecka, w tym samym czasie, może przebywać łącznie nie więcej niż 8 dzieci oraz osób, które osiągnęły pełnoletność przebywając w pieczy zastępczej. Ta forma pieczy zastępczej zastąpiła istniejące przed wejściem w życie ustawy o wspieraniu rodziny i systemie pieczy zastępczej zawodowe rodziny wielodzietne i obejmuje opieką głównie wielodzietne rodzeństwa.

I.3. Prawne podstawy i założenia tworzenia Programu

Podstawą opracowania **Programu wspierania rodziny i rozwoju pieczy zastępczej dla Miasta Kielce na lata 2014-2016** jest art. 176 pkt 1 oraz art. 180 pkt 1 ustawy z dnia 9 czerwca 2011 roku o wspieraniu rodziny i systemie pieczy zastępczej (tj. Dz. U z 2013 r., poz. 135)

Kielce jako miasto na prawach powiatu realizuje zadania administracji publicznej zarówno w zakresie wspierania rodziny (zadania gminy) oraz systemu pieczy zastępczej (zadania powiatu).

Realizacja polityki wspierania rodziny i systemu pieczy zastępczej opiera się m.in. na poniższych aktach prawnych:

- a) ustawa o samorządzie gminnym z dnia 8 marca 1990 roku (Dz. U. 2013 roku, poz. 594, ze zm.);
- b) ustawa o samorządzie powiatowym z dnia 5 czerwca 1998 roku (Dz. U. z 2013 roku, poz. 595, ze zm.);
- c) ustawa o wspieraniu rodziny i systemie pieczy zastępczej z dnia 9 czerwca 2011 roku (Dz. U. z 2013 roku, poz. 135, ze zm.);
- d) ustawa o pomocy społecznej z dnia 12 marca 2004 roku (Dz. U. z 2013 roku, poz. 182, ze zm.);
- e) ustawa o działalności pożytku publicznego i wolontariacie ustawie z dnia 24 kwietnia 2003 roku (Dz. U. z 2010 roku, poz. 1536, ze zm.);
- f) ustawa o przeciwdziałaniu przemocy w rodzinie ustawie z dnia 29 lipca 2005 roku (Dz. U. z 2005 roku, poz. 1493, ze zm.);
- g) ustawa o przeciwdziałaniu narkomanii z dnia 29 lipca 2005 roku (Dz. U. z 2012 roku, poz. 124, ze zm.);
- h) ustawa o wychowaniu w trzeźwości i przeciwdziałaniu alkoholizmowi ustawie z dnia 26 października 1982 roku (Dz. U. z 2012 roku, poz. 1356, ze zm.).

Dokumenty lokalne:

- a) Strategia Rozwiązywania Problemów Społecznych Miasta Kielce na lata 2014-2020;
- b) Regionalny Program Wspierania Rodziny i Systemu Pieczy Zastępczej na lata 2013-2018;
- c) Program *Budowanie przyjaznego systemu opieki nad dzieckiem i rodziną w Kielcach*;
- d) Program Przeciwdziałania Przemocy w Rodzinie oraz Ochrony Ofiar Przemocy w Rodzinie na terenie miasta Kielce na lata 2014-2020.
- e) Gminny Program Profilaktyki i Rozwiązywania Problemów Alkoholowych i Przeciwdziałania Narkomanii na rok 2014.

Zarządzenia wewnętrzne Dyrektora MOPR

- a) Zarządzenie wewnętrzne Nr 24/2011 z dnia 31 sierpnia 2011 roku Dyrektora MOPR w sprawie wprowadzenia *Harmonogramu działań w zakresie wdrażania ustawy o wsparciu rodziny i systemie pieczy zastępczej*.

b) Zarządzenie wewnętrzne Nr 30/2012 z dnia 23 lipca 2012 roku Dyrektora MOPR w sprawie wprowadzenia procedury interwencji w sytuacji bezpośredniego zagrożenia życia lub zdrowia dziecka w związku z przemocą w rodzinie.

c) Zarządzenie wewnętrzne Nr 34/2013 Dyrektora MOPR z dnia 1 lipca 2013 roku w sprawie wprowadzenia procedury interwencji w sytuacji zagrożenia życia lub zdrowia małoletnich dzieci i konieczności umieszczenia ich poza rodziną.

d) Zarządzenie wewnętrzne Nr 37/2013 Dyrektora MOPR z dnia 1 sierpnia 2013 roku w sprawie wyodrębnienia Zespołu Profilaktyki Rodzinnej (dopisanie do składu ZPR asystenta rodziny – powołanie zespołu ds. asysty rodzinnej).

Przed wejściem w życie ustawy z dnia 9 czerwca 2011 roku o wspieraniu rodziny i systemie pieczy zastępczej miasto Kielce - uznając zasadę prymatu rodziny naturalnej w wychowaniu dziecka - realizowało przyjęte w 2002 roku Uchwałą Rady Miejskiej, główne kierunki tworzenia systemu opieki nad dzieckiem i rodziną, zakładające:

- Kompleksową pomoc rodzinie poprzez rozwój profilaktyki wychowawczej w organizowanej sieci placówek wsparcia dziennego w najbliższym otoczeniu dziecka;
- Rozwój rodzinnej opieki zastępczej w formie zawodowych rodzin zastępczych, w tym specjalistycznych, wielodzietnych oraz rodzinnych domów dziecka;
- Dochodzenie do spełnienia standardów w placówkach opiekuńczo-wychowawczych w zakresie opieki i wychowania oraz usług świadczonych na rzecz wychowanków;
- Rozwijanie nowoczesnych form opieki i wychowania w placówkach opiekuńczo-wychowawczych.

Najważniejszym kierunkiem rozwoju tworzonego wówczas systemu opieki nad dzieckiem i rodziną był ***Lokalny system wspierania rodzin znajdujących się w trudnych sytuacjach kryzysowych w środowisku i pomoc dziecku krzywdzonemu. Profilaktyka i rozwój środowiskowych form pomocy dziecku.*** Program ten opierał się na następujących założeniach:

1. Pracownik socjalny jest pierwszym ogniwem łączącym rodzinę z systemem opieki i wychowania;
2. Nastąpi rozwój profilaktyki i poradnictwa specjalistycznego dla dzieci i rodziny;
3. Nastąpi rozwój sieci placówek wsparcia dziennego z dobrze przygotowaną ofertą usług opiekuńczo-wychowawczych dla dzieci i młodzieży;
4. Zostanie stworzony spójny i efektywny model rodzinnej opieki zastępczej.

Założenia te, uzupełnione o nowe elementy wynikające z cytowanej ustawy o wspieraniu rodziny i systemie pieczy zastępczej (głównie asystenta rodziny oraz organizatora i koordynatora rodzinnej pieczy zastępczej), stanowią podstawę opracowania niniejszego Programu Wspierania Rodziny i Rozwoju Pieczy Zastępczej.

II. DEMOGRAFIA I DIAGNOZA SYTUACJI RODZIN NATURALNYCH

II.1. Sytuacja demograficzna miasta Kielce

Kielce są miastem na prawach powiatu oraz stolicą województwa świętokrzyskiego. Miasto zajmuje powierzchnię 109,45 km² zamieszkiwaną przez 199 870 mieszkańców (stan na dzień 31 grudnia 2013 roku)¹². Wraz z piętnastoma sąsiadującymi gminami tworzy Kielecki Obszar Metropolitalny (KOM). Celem jego istnienia jest zapewnienie ścisłej współpracy między nimi i kreowanie przyjaznych warunków dla inwestorów.

Stan i struktura ludności

Na przestrzeni ostatnich lat zauważa się systematyczny spadek liczby mieszkańców Kielc, co obrazują dane zawarte w Tabeli 1.

Według danych Głównego Urzędu Statystycznego (GUS), w 2009 roku w Kielcach mieszkało 204 835 osób, a na dzień 31 grudnia 2013 roku – 199 870. Oznacza to spadek liczby mieszkańców o 4 965 osób, czyli o 2,42% w porównaniu do roku 2009. Według prognoz przedstawionych przez GUS w 2011 roku tendencja spadkowa liczby ludności będzie się utrzymywać i w roku 2020 w Kielcach będzie mieszkać 186 120 osób, a w roku 2035 jedynie 157 856¹³.

Tabela 1. Liczba mieszkańców województwa świętokrzyskiego i Kielc w latach 2009 – 2013

Rok		2009 (A)	2010 (B)	2011 (C)	2012 (D)	2013 (E)	E – A
Województwo Świętokrzyskie	Liczba mieszkańców – ogółem	1 270 120	1 266 014	1 278 116	1 273 995	1 268 239	- 1 881
	Kobiety	651 790	649 552	653 847	651 625	649 007	- 2 783
	Mężczyźni	618 330	616 462	624 269	622 370	619 232	+ 902
Miasto Kielce	Liczba mieszkańców – ogółem	204 835	202 450	201 815	200 938	199 870	- 4 965
	Kobiety	108 154	106 764	106 533	106 300	105 831	- 2 323
	Mężczyźni	96 681	95 685	95 282	94 638	94 039	- 2 642

Źródło: Opracowanie własne na podstawie danych GUS

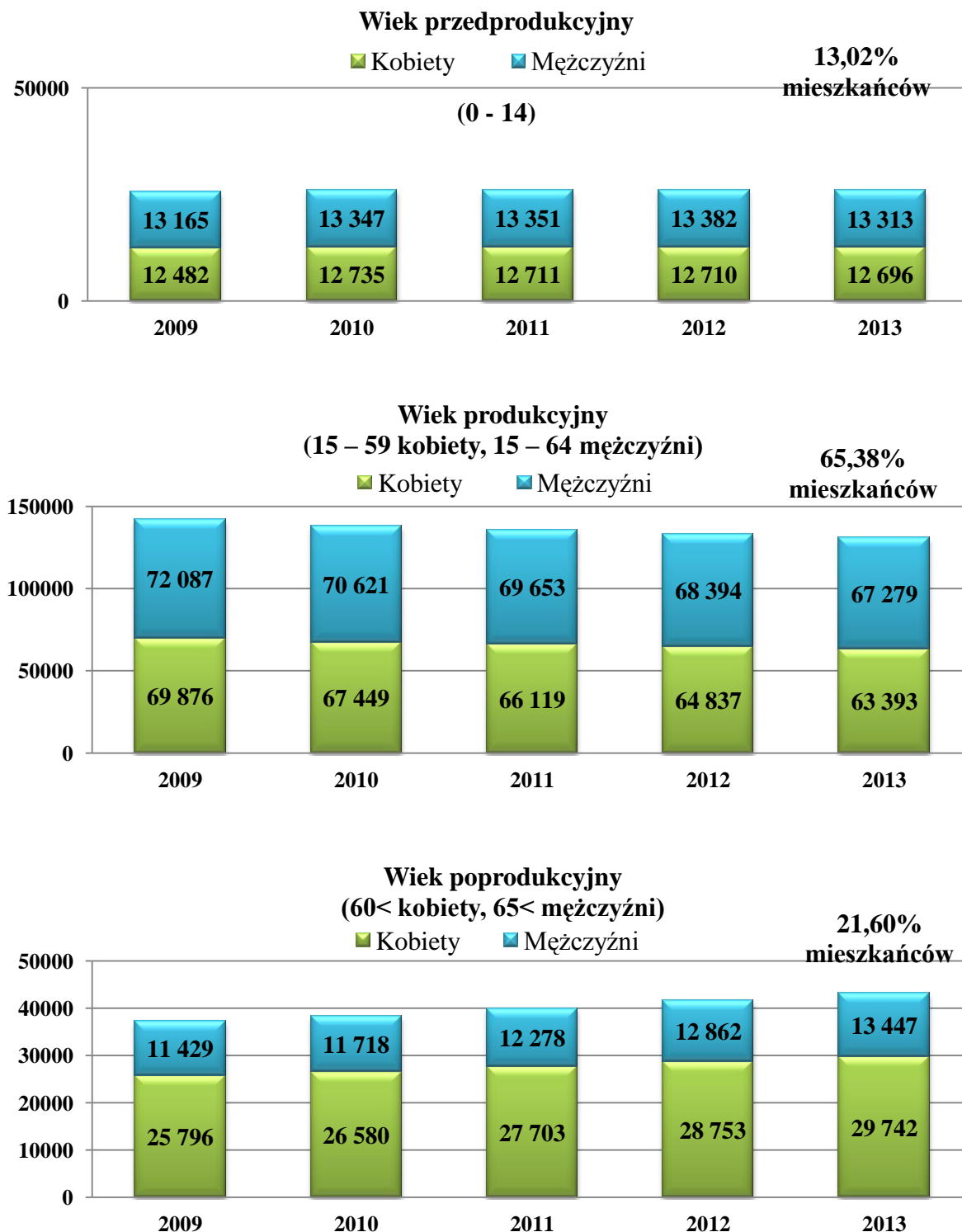
Stosunek liczby kobiet do liczby mężczyzn w Kielcach na przestrzeni lat 2009-2013 nie uległ wyraźnej zmianie, chociaż liczba kobiet nadal przeważa i w 2009 roku wynosiła 11 473, a w 2013 roku – 11 792. W 2013 roku w grupie dzieci do 14 roku życia 48,80% stanowiły

¹² Dane GUS.

¹³ Główny Urząd Statystyczny, *Prognoza dla powiatów i miast na prawie powiatu oraz podregionów na lata 2011-2035*, 2011.

dziewczynki, a 51,20% chłopcy. W kategorii osób w wieku produkcyjnym stosunek ten kształtował się podobnie (odpowiednio 48,51% i 51,49%). Wyraźna zmiana w strukturze płci pojawia się dopiero w grupie poprodukcyjnej, gdzie aż 68,87% stanowią kobiety, a mężczyźni jedynie 31,13% (Wykres 1).

Wykres 1. Liczba mieszkańców Kielc w wieku przedprodukcyjnym, produkcyjnym i poprodukcyjnym z podziałem na płeć w latach 2009 – 2013

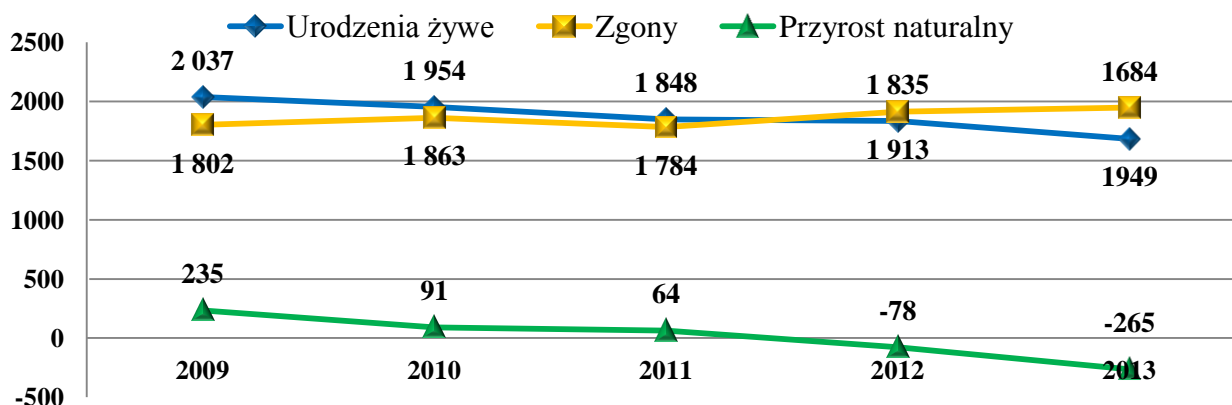


Źródło: Opracowanie własne na podstawie danych GUS

Przyrost naturalny

Wskaźnik przyrostu naturalnego w 2009 roku wyniósł 235, co oznacza, że rodziło się więcej dzieci w stosunku do liczby zgonów. W kolejnych latach wskaźnik ten obniżał się. W 2010 roku spadł do poziomu 91, w 2011 do 64, w 2012 do 78. Natomiast w 2013 roku urodziło się o 265 dzieci mniej w stosunku do liczby zgonów, co oznacza ujemny przyrost naturalny (Wykres 2).

Wykres 2. Przyrost naturalny w latach 2009 – 2013

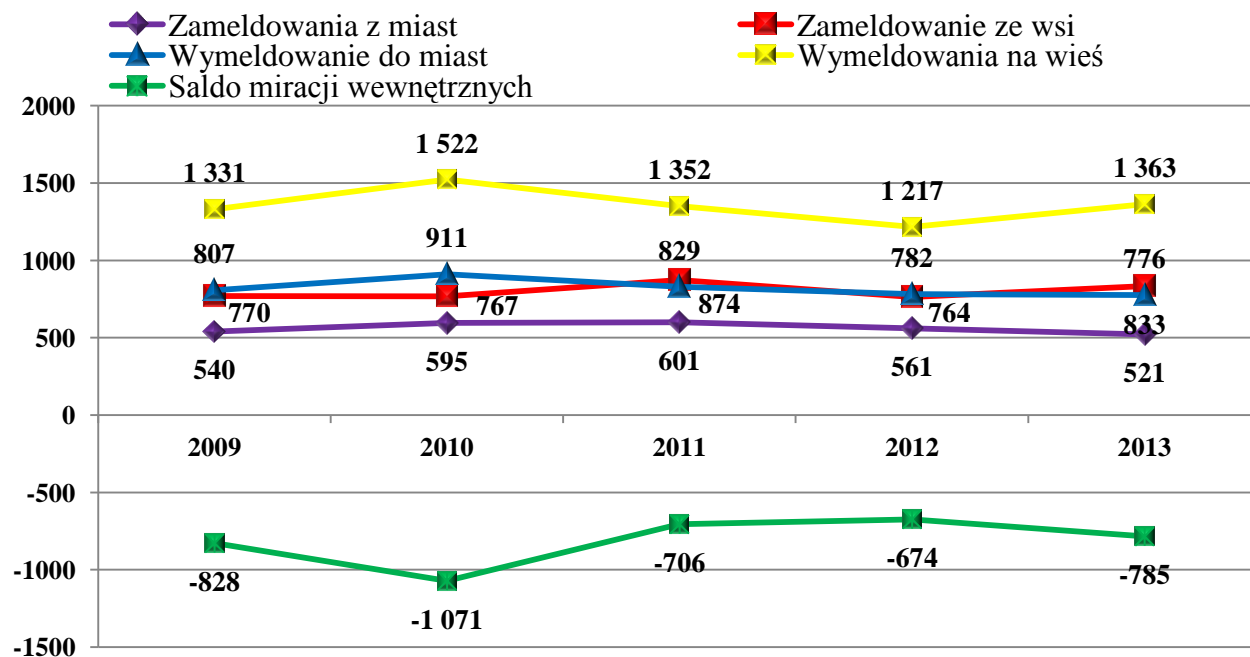


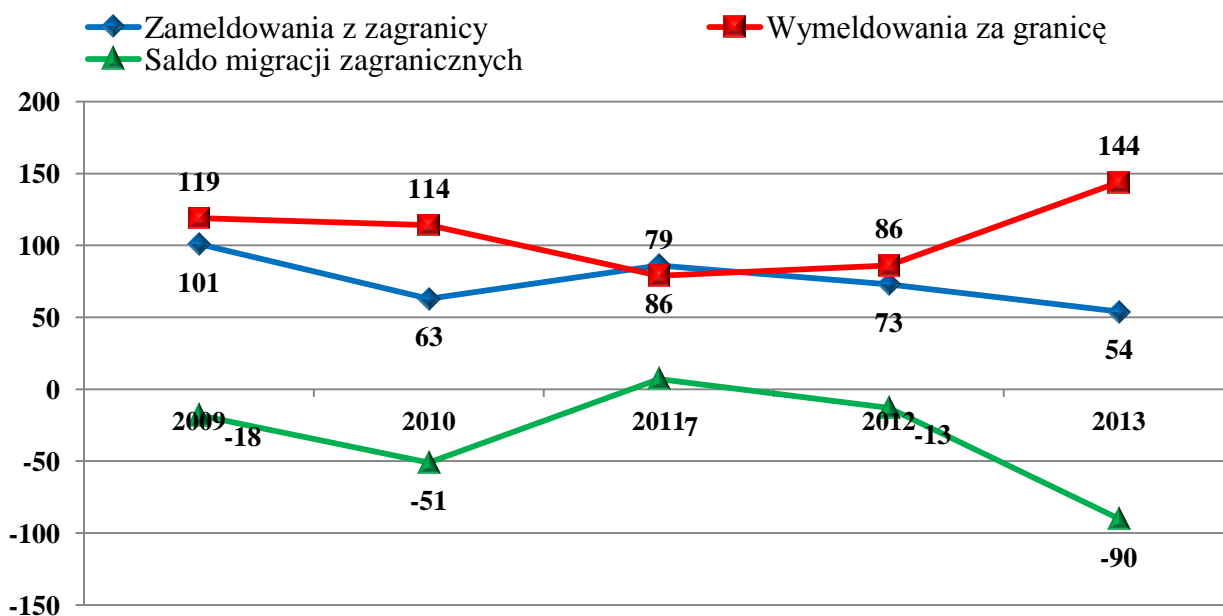
Źródło: Dane GUS

Migracje

Spadek liczby mieszkańców Kielc uwarunkowany jest również zmianą miejsca zamieszkania. Od 2009 do 2013 roku obserwuje się ujemne saldo migracji wewnętrznych jak i zagranicznych kielczan, co oznacza że więcej mieszkańców opuszcza miasto niż do niego przyjeżdża.

Wykres 3. Migracje wewnętrzne i zagraniczne w latach 2009 – 2013





Źródło: Opracowanie własne na podstawie danych GUS

Wykształcenie

W latach 2002 i 2011 przeprowadzono Narodowy Spis Powszechny Ludności i Mieszkań (NSP), który pozwolił m.in. na zbadanie poziomu wykształcenia kielczan. Z zebranych danych w 2002 roku wynikało, iż w Kielcach osoby z wykształceniem średnim i policealnym oraz wyższym stanowiły 62,75% ogółu badanych (odpowiednio 42,49% oraz 20,26%).

Dane NSP z 2011 roku pokazują, że odsetek osób deklarujących posiadanie wykształcenia w tych kategoriach wzrósł do 69,61%. W porównaniu do roku 2002 liczba mieszkańców Kielc z wyższym wykształceniem wzrosła do 31,99%, natomiast liczba osób z wykształceniem średnim i policealnym spadła do 37,62%. Z danych wynika, że brak wykształcenia występuje wśród niewielkiej grupy kielczan i w 2011 roku obniżył się z 2,09% do 0,69%.

Małżeństwa i rozwody

Analizując dane GUS dotyczące życia rodzinnego mieszkańców Kielc, można stwierdzić, że coraz mniej osób decyduje się na zawarcie związku małżeńskiego. W 2013 roku zawarto 863 związki małżeńskie, czyli o 480 (35,74%) mniej niż w roku 2009, gdzie wskaźnik ten wyniósł 1 343. Obserwuje się również wzrost liczby rozwodów. W 2013 roku pozew o rozwód złożyło 294 osoby, czyli o 17 (6,14%) więcej niż w roku 2009 (Tabela 2).

Tabela 2. Liczba małżeństw i rozwodów w Kielcach w latach 2009 – 2013

Małżeństwa						
Rok	2009 (A)	2010 (B)	2011 (C)	2012 (D)	2013 (E)	E – A
Liczba	1 343	1 235	1 037	1 008	863	- 480
Rozwody						
Rok	2009 (A)	2010 (B)	2011 (C)	2012 (D)	2013 (E)	E – A
Liczba	277	355	313	476	294	+ 17

Źródło: Dane GUS

Podsumowanie

Podsumowując sytuację demograficzną miasta zauważa się proces depopulacji spowodowany ujemnym przyrostem naturalnym oraz emigracją poza tereny Kielc. Zmianom demograficznym towarzyszą niekorzystne tendencje dotyczące życia rodzinnego kielczan, co potwierdzają dane dotyczące zwiększającej się liczby rozwodów przy jednoczesnym spadku liczby zawieranych małżeństw. Zauważa się pozytywne zmiany związane z poprawą poziomu wykształcenia, co może być spowodowane lepszą dostępnością do instytucji edukacyjnych, zwiększeniem świadomości co do roli wykształcenia i potrzeb rynku pracy.

II. 2. Diagnoza sytuacji rodziny i dziecka w Kielcach

Dane MOPR potwierdzają systematyczny wzrost liczby rodzin korzystających z pomocy społecznej. W 2009 roku było to 8 846 rodzin (w tym 3 212 rodzin z dziećmi), w 2013 roku 9 996 rodzin (w tym 2 910 rodzin z dziećmi). Oznacza to wzrost liczby rodzin objętych wsparciem o 1 150 (13,00%) w porównaniu do roku 2009. Wśród rodzin z dziećmi korzystających z pomocy MOPR, wzrasta udział rodzin niepełnych. W 2009 roku było ich 1 144 (35,62%), w 2013 roku 1 488 (51,13%). Tendencję malejącą dostrzega się natomiast w liczbie rodzin wielodzietnych korzystających z pomocy. W 2009 roku było ich 739, w 2013 roku 431.

Z powodu bezradności w sprawach opiekuńczo-wychowawczych w 2009 roku wsparcia MOPR wymagało 1 240 rodzin, w 2013 – 1 305. Oznacza to wzrost o 65 rodzin potrzebujących pomocy w wypełnianiu funkcji opiekuńczo- wychowawczych¹⁴.

W latach 2010-2013 średnia liczba rodzin objętych wsparciem z tytułu bezradności w sprawach opiekuńczo-wychowawczych i prowadzeniu gospodarstwa domowego wyniosła 1 211 rocznie. W 2013 roku liczba tych środowisk wzrosła o 134 w stosunku do 2012 roku, w którym wyniosła 1 171.

Wśród środowisk korzystających z pomocy MOPR, problem alkoholowy wystąpił: w 2010 roku w 645 przypadkach, w 2011 roku - 445, w 2012 roku - 579, w 2013 roku - 677. Alkoholizm

¹⁴ Sprawozdania MPiPS-03 za lata 2009 – 2013.

często jest przyczyną innych zaburzeń w rodzinie takich jak: przemoc, demoralizacja, przestępczość nieletnich¹⁵.

W ramach realizowanego Programu *Pomoc państwa w zakresie dożywiania*, którego celem jest ograniczenie zjawiska niedożywienia dzieci i młodzieży z rodzin o niskich dochodach lub znajdujących się w trudnej sytuacji, liczba osób objętych programem znacząco wzrasta. Poniżej przedstawiono zestawienie korzystających z pomocy w formie dożywiania od 2009 do 2013 roku (gorący posiłek i zasiłek celowy na zakup posiłku):

- 10 028 osób, w tym 1 284 dzieci do 7 roku życia – 2009 rok;
- 12 810 osób, w tym 1 684 dzieci do 7 roku życia – 2010 rok;
- 12 835 osób, w tym 1 760 dzieci do 7 roku życia – 2011 rok;
- 13 499 osób, w tym 1 809 dzieci do 7 roku życia – 2012 rok;
- 14 689 osób, w tym 1 958 dzieci do 7 roku życia – 2013 rok¹⁶.

W Kielcach realizowany jest Europejski Program Pomocy Żywnościowej (PEAD). W ramach dotacji unijnych polscy przedsiębiorcy produkują artykuły spożywcze, które trafiają do osób najbardziej potrzebujących. Na dzień 31 grudnia 2013 roku artykuły żywnościowe wydano dla 5622 osób przyznając 170 000 ton żywności dla najuboższej ludności gminy Kielce¹⁷.

Wsparcie rodzin z dziećmi z trudnościami opiekuńczo-wychowawczymi oraz rodzin przeżywających różnego typu kryzysy realizowane jest przez pracowników socjalnych rejonów opiekuńczych, asystentów rodziny oraz specjalistów w ramach Zespołu Profilaktyki Rodzinnej (ZPR). Z danych MOPR za lata 2005-2010 wynika, że 60% spraw zgłaszanych do ZPR związanych było z nadużywaniem alkoholu, a 35% z niezaradnością opiekuńczo-wychowawczą rodziców. Co dziesiąta sprawa dotyczyła przemocy domowej, a co dwudziesta demoralizacji nieletnich. Najczęściej ZPR obejmował pomocą rodziny z powodu problemów wynikających z choroby psychicznej rodzica. 5% podejmowanych działań stanowiło monitorowanie funkcjonowania dzieci, które opuściły pieczę zastępczą i powróciły pod opiekę rodziny biologicznej¹⁸.

W 2012 roku wśród 40 pracowników socjalnych MOPR, specjalizujących się w pracy z rodzinami, przeprowadzono badanie ankietowe, którego celem było wskazanie przyczyn powstawania trudności w wypełnianiu funkcji opiekuńczo-wychowawczej. Respondenci mogli wskazać kilka źródeł wspomnianych trudności¹⁹. Wyniki badań przedstawia Tabela 3.

¹⁵ Tamże.

¹⁶ Sprawozdania MOPR za lata 2009 – 2013.

¹⁷ Sprawozdanie MOPR za 2013 r.

¹⁸ Dane zgromadzone w ZPR.

¹⁹ J. Bandura, Asystent rodziny jako element systemu wspierania rodziny, Lublin 2012 (praca niepublikowana).

Tabela 3. Dominujące przyczyny trudności w wypełnianiu funkcji opiekuńczo – wychowawczych

Przyczyny trudności	Liczba	%
Bezrobocie	28	70,0
Niewłaściwe wypełnianie ról rodzicielskich	27	67,5
Ubóstwo	23	57,5
Uzależnienie od alkoholu	22	55,0
Brak pozytywnych wzorów ról społecznych	21	52,5
Brak wiedzy co do wychowania i właściwej opieki nad dziećmi	19	47,5
Niepełna struktura rodziny	16	40,0
Trudności edukacyjne i wychowawcze z dziećmi	13	32,5
Problemy zdrowotne, w tym deficyty rozwojowe	9	22,5
Problemy z utrzymaniem higieny osobistej i mieszkania	9	22,5
Uzależnienie od pomocy społecznej i innych instytucji	8	20,0
Współzależnienia	7	17,5
Przemoc	7	17,5
Wielodzietność	7	17,5
Konflikty rodzinne	6	15,0
Problemy mieszkaniowe, w tym bezdomność	5	12,5
Problemy związane z niepełnosprawnością	3	7,5
Niezaradność życiowa	10	25

Źródło: J. Bandura, *Asystent rodziny jako element systemu wspierania rodziny*, Lublin 2012, s. 46

W opinii 70% badanych najczęstszą przyczyną trudności w wypełnianiu funkcji opiekuńczo-wychowawczej jest bezrobocie i związane z nim, zdaniem ponad połowy respondentów, ubóstwo. Z zaburzonym funkcjonowaniem rodziny pracownicy socjalni wiążą również: nieprawidłowe wypełnianie ról rodzicielskich (67,5%), nadużywanie alkoholu (55%), brak pozytywnych wzorów ról społecznych (52,5%), brak wiedzy na temat opieki i wychowania dzieci (47,5%), niepełną strukturę rodziny (40%), trudności edukacyjne i wychowawcze (32,5%), niezaradność życiową klientów (25%), uzależnienie od pomocy społecznej i innych instytucji (20%) oraz problemy mieszkaniowe (12,5%).

Na koniec października 2013 roku w Kielcach zamieszkiwało 1 556 rodzin wielodzietnych. Ponad 80% z nich posiadało troje dzieci. Na przełomie listopada i grudnia 2013 roku wśród 890 rodzin przeprowadzono badanie ankietowe, którego celem było zdiagnozowanie ich potrzeb, a następnie udzielenie pomocy. Z uzyskanych danych wynika, że największego wsparcia rodziny te potrzebują w odciążeniu w codziennych wydatkach. Są to ulgi w opłatach za: wejścia do obiektów sportowych (105 rodzin), udział w zorganizowanych formach wypoczynku (92 rodziny), korzystanie z komunikacji miejskiej w dni powszednie (76 rodzin), wywóz śmieci (33), przebywanie dziecka w żłobku i przedszkolu (31). Wyniki badania posłużyły do opracowania Kieleckiej Karty Rodzin Wielodzietnych. Wprowadzenie programu ułatwi dostęp do rozmaitych usług świadczonych przez instytucje miejskie rodzinom wielodzietnym i może wpłynąć na poprawę sytuacji demograficznej.

Zagrożenia rodziny

a) Eurosieroctwo

Zagrożenia, na jakie narażone są dzieci z rodzin migracyjnych dotyczą wielu obszarów ich społecznego funkcjonowania. Pojawiające się problemy to absencja na zajęciach lekcyjnych, niepowodzenia szkolne, nierealizowanie obowiązku nauki, palenie papierosów, picie alkoholu, używanie środków psychoaktywnych, niebezpieczny seks, nieplanowane ciążę, agresja, przemoc, konflikty z prawem, próby samobójcze czy wreszcie samobójstwa.

Dane uzyskane z przeprowadzonych diagnoz projektu badawczego realizowanego w od września do grudnia 2010 roku w 14 powiatach województwa świętokrzyskiego na próbie 2 250 uczniów obu płci z 300 szkół wszystkich poziomów nauczania (od podstawowego do ponadgimnazjalnego, bez szkół specjalnych) wykazały, że 337 badanych uczniów i uczennic w wieku 8-19 lat, tj. 15% mieszka w rodzinach niepełnych z powodu migracji zarobkowej rodziców. W samych Kielcach z 338 przebadanych uczniów 13,32% to eurodzieci. Większą częstotliwością migracji odznaczali się ojcowie (64%) niż matki (25%). W 11% wyjazd dotyczył obojga rodziców. Aż 45% badanych dzieci pozbawione było obecności rodziców przez okres przekraczający 12 miesięcy²⁰.

Diagnoza dotycząca sytuacji społecznej eurosierot, ich funkcjonowania w środowisku szkolnym i rówieśniczym oraz zaburzeń zachowania dowodzi, że eurodzieci:

- z klas II-III szkoły podstawowej częściej niż inni wdają się w sytuacje konfliktowe z kolegami i koleżankami,
- z klas IV-VI częściej niż inni lekceważą obowiązki szkolne,
- z klas gimnazjalnych i ponadgimnazjalnych częściej niż pozostali opuszczają lekcje bez powodu (wagarują w 49,57% przypadków), a najczęściej otrzymywanymi przez nich ocenami na świadectwach szkolnych są oceny dopuszczające (51,75%)²¹.

b) Przemoc w rodzinie

Zgodnie z ustawą o przeciwdziałaniu przemocy w rodzinie pod pojęciem tym rozumie się jednorazowe albo powtarzające się umyślne działanie lub zaniechanie naruszające prawa lub dobra osobiste członków rodziny.

Najpowszechniejszymi przestępstwami kwalifikującymi się jako przemoc w rodzinie są znęcanie się oraz groźby karalne. W większości przestępstw popełnianych na szkodę osoby najbliższej pokrzywdzonymi są najczęściej kobiety (64%) i małoletni (22%). Mężczyźni stanowią 14% ogólnej liczby osób pokrzywdzonych. W latach 2009 – 2012 sądy rejonowe nieprawomocnie

²⁰ Anna Dąbrowska, *Sytuacja rodzinna i społeczna dzieci rodziców migrujących zawodowo z województwa świętokrzyskiego*, Akademia Przedsiębiorczości Sp. z o.o. Kielce 2011r.

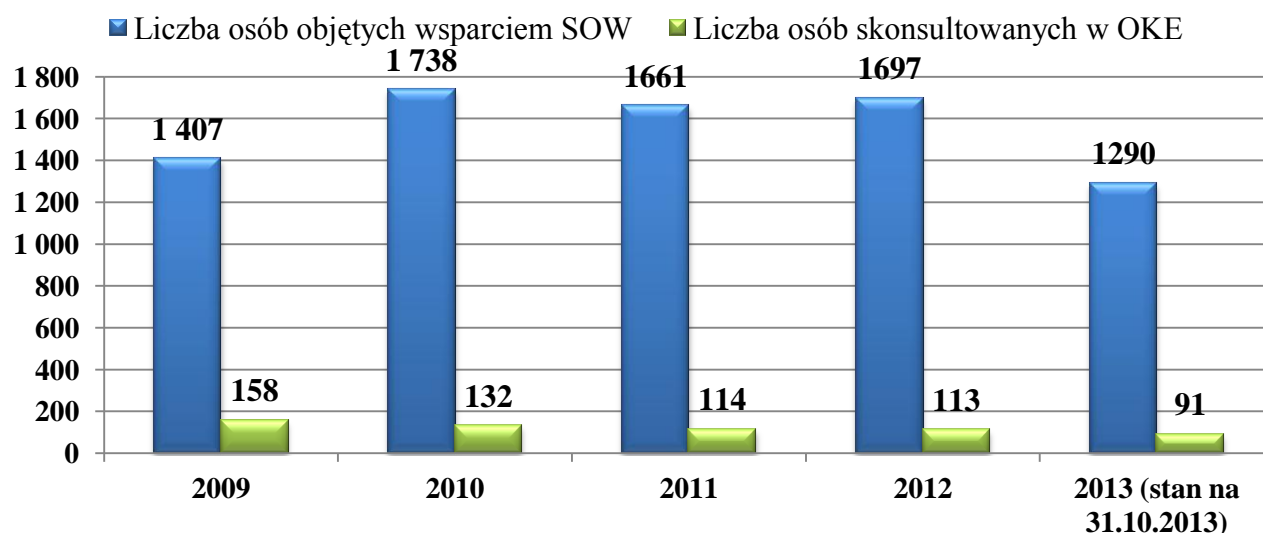
²¹ Tamże, s. 226.

osądziły z powodu znęcania fizycznego lub psychicznego (art. 207 § 1kk) ogółem osób: 2012 – 15 245; 2011 – 16 077; 2010 – 16 239; 2009 – 17 413. W 84% doszło do skazania sprawcy, 16% po postępowaniu umorzono (w tym 8% warunkowo) i tylko 3% osób uniewinniono²².

MOPR odgrywa kluczową rolę w procesie przeciwdziałania przemocy w rodzinie. W 2006 roku powstał Specjalistyczny Ośrodek Wsparcia dla Ofiar Przemocy w Rodzinie (SOW), w skład którego wchodzi Ośrodek Korekcyjno – Edukacyjny dla Osób Stosujących Przemoc w Rodzinie (OKE), Punkt Interwencyjno – Konsultacyjny dla Osób Doznających Przemocy w Rodzinie (PIK) oraz całodobowo czynny Hostel.

W latach 2009-2012 ze wsparcia SOW skorzystało 5 642 osoby, przy czym najwięcej, bo aż 1 738 w 2010 roku. Analogicznie w tym przedziale czasowym odbyło się 2 074 konsultacje dla osób stosujących przemoc.

Wykres 4. Liczba osób objętych wsparciem SOW i OKE w latach 2009 – 2013



Źródło: Opracowanie własne na podstawie Gminnego Programu Przeciwdziałania Przemocy w Rodzinie oraz Ochrony Ofiar Przemocy w Rodzinie na terenie miasta Kielce na lata 2014 – 2020, s. 45 - 51.

Z powyższego wykresu wynika, że istnieje duża dysproporcja w liczbie osób objętych wsparciem jako ofiary przemocy, a liczbą osób ją stosujących, które uczestniczyły w spotkaniach OKE.

W 2009 roku w Hostelach przebywało 56 osób (28 dorosłych i 28 dzieci), a w kolejnych latach odpowiednio: 2010 – 46 (24 i 32), 2011 – 45 (20 i 25), 2012 – 64 (33 i 31), 2013 – 42 (17 i 25). W Schronisku dla Ofiar Przemocy Domowej przy ul. Olkuskiej 18 i Schronisku dla Kobiet przy ul. Urzędniczej 7b liczba osób tam przebywających od 2009 roku nie uległa znaczącym zmianom, można nawet zaobserwować tendencję do zmniejszania się liczby osób korzystających z tego typu

²² Gminny Program Przeciwdziałania Przemocy w Rodzinie oraz Ochrony Ofiar Przemocy w Rodzinie na terenie miasta Kielce na lata 2014-2020, s. 31.

ośrodków. W 2013 roku liczba osób przebywających w tych placówkach wynosiła odpowiednio: 52 i 102.

Jednym z narzędzi interwencji w sytuacji zaistnienia przemocy jest *Niebieska Karta* (NK), obejmująca ogół czynności podejmowanych i realizowanych przez przedstawicieli uprawnionych służb. Procedura NK działa w Polsce od 1998 roku. Do 2011 roku za jej realizację odpowiadały policja i pomoc społeczna. Cechą charakterystyczną NK była zgoda osoby pokrzywdzonej na uruchomienie działań. Od 13 września 2011 roku na mocy rozporządzenia Rady Ministrów zmieniła się procedura stosowania NK. W przypadku podejrzenia popełnienia przestępstwa z użyciem przemocy można podjąć działania bez zgody osoby pokrzywdzonej. Za realizację procedury odpowiadają: jednostki organizacyjne pomocy społecznej, policja, oświata, ochrona zdrowia oraz gminna komisja rozwiązywania problemów alkoholowych. Zakończenie procedury NK dotyczy przypadków: ustania przemocy w rodzinie lub zrealizowania planu pomocy oraz w sytuacji braku zasadności podejmowania działań.

Tabela 4. Realizacja procedury NK we współpracy służb w 2009 – 2013 roku

Środowiska objęte procedurą NK	2009	2010	2011	2012	2013
Liczba środowisk objętych procedurą NK	376	289	277	141	156
Liczba NK zgłoszonych do SOW przez policję	346	289	277	118	122

Źródło: Opracowanie własne na podstawie Gminnego Programu Przeciwdziałania Przemocy w Rodzinie oraz Ochrony Ofiar Przemocy w Rodzinie na terenie Miasta Kielce na lata 2014 – 2020, s. 36 – 39.

Cyklicznie od 2007 roku organizowana jest miejska kampania społeczna przeciw przemocy pn. *Biała Wstążka*. Przyczynia się ona do zwiększenia świadomości mieszkańców Kielc na temat tego zjawiska oraz integracji środowiska lokalnego na rzecz przeciwdziałania przemocy. Innowacyjnym przedsięwzięciem w ramach kampanii jest *Tydzień Edukacji Prawnej*. Mieszkańcy mogą korzystać z bezpłatnych porad prawnych specjalistów: prokuratora, adwokata, radcy prawnego, komornika, kuratorów.

c) Alkoholizm

W Kielcach zamieszkuje prawie 200 tys. osób. Z oficjalnych danych PARPA i Instytutu Psychiatrii i Neurologii w Warszawie wynika, że w Kielcach występuje około:

- 6-7 tys. osób uzależnionych od alkoholu (3% populacji);
- 10-12 tys. osób nadużywających alkoholu (5-6% populacji);
- 10-12 tys. osób współuzależnionych żyjących w rodzinach z osobą uzależnioną lub nadużywającą alkoholu;
- 10 tys. dzieci żyje w rodzinach, gdzie występuje uzależnienie od alkoholu (5% populacji).

Z danych Świętokrzyskiego Kuratorium Oświaty wynika, że 14% dzieci i młodzieży uczącej się w szkołach kieleckich różnego typu żyje w środowisku dotkniętym nadużywaniem alkoholu.

W Kielcach z odwykowej terapii ambulatoryjnej korzystały w 2012 roku 2 034 osoby, zaś z terapii dla osób współuzależnionych 461. Świętokrzyskie Centrum Profilaktyki i Edukacji w Kielcach (ŚCPiE) szacuje, że terapią objętych jest około 30% osób uzależnionych oraz około 20%-30% członków rodzin, gdzie jest lub był nadużywany alkohol. Z roku na rok mieszkańcy miasta wydają coraz więcej na zakup alkoholu. W ciągu ostatnich 10 lat 2,5-krotnie wzrosła liczba kobiet (w stosunku do mężczyzn) zgłaszających się na leczenie odwykowe (na 4 leczących się mężczyzn przypada 1 kobieta).

Na podstawie badań przeprowadzonych 2008 i powtórzonych w 2012 roku przez ŚCPiE na grupie ponad tysiąca kieleckich szkół można wysnuć następujące wnioski:

1) ponad 36% badanych swój pierwszy kontakt z alkoholem miało przed 13 roku życia. Ponad 28% pije alkohol 1-2 razy w miesiącu, a 13% - 3-5 razy w miesiącu. 9% przyznaje się do picia na terenie szkoły, a ponad 10% przychodzi pod jego wpływem na zajęcia.

2) ponad 23% młodzieży miało kontakt z narkotykami, a powodem sięgania po nie była: ciekawość w 18% przypadków, chęć zapomnienia o kłopotach u 4% ankietowanych.

Porównując wyniki badań z 2008 i 2012 roku stwierdza się 15% spadek liczby osób, które miały kontakt z alkoholem przed 13 rokiem życia oraz zmalała również o 6% liczba młodzieży, która przyznaje się do picia alkoholu na terenie szkoły. Kontakt z narkotykami utrzymuje się na stałym 20-procentowym poziomie.

II.3. Asystent rodziny w systemie wspierania rodzin

Przepisy ustawy o wspieraniu rodziny i systemie pieczy zastępczej wprowadzające instytucję asystenta rodziny weszły w życie z dniem 1 stycznia 2012 roku. Asystent (osoba o odpowiednich kwalifikacjach i doświadczeniu zawodowym) prowadzi pracę z rodziną za jej zgodą i z jej aktywnym udziałem, motywując do aktywnego współdziałania w realizacji planu pracy. Praca z rodziną jest prowadzona także w przypadku czasowego umieszczenia dziecka w pieczy zastępczej. Ustawodawca mocuje asystenta rodziny w roli *rzecznika* rodziny wychowującej małoletnie dzieci, w której doszło do sytuacji kryzysowej. Wówczas pracuje z nimi w zakresie wyeliminowania przyczyn odseparowania dzieci. Rola asystenta została również doceniona na etapie postępowania rozpoznawczego w sądzie. Sąd opiekuńczy, wydając orzeczenie, może zobowiązać rodziców małoletniego do określonego postępowania, m. in. do pracy z asystentem rodziny.

Zadania asystenta rodziny określa art. 14 ustawy, przy czym nie jest to katalog zamknięty:

- opracowanie i realizacja planu pracy z rodziną oraz dokonywanie okresowej oceny sytuacji rodziny,
- udzielanie wszechstronnej pomocy rodzinom w rozwiązywaniu problemów: socjalnych, psychologicznych i wychowawczych,
- wspieranie aktywności społecznej i zawodowej rodzin,
- udzielanie poradnictwa w formie indywidualnych konsultacji w zakresie kształtowania umiejętności psychospołecznych i wychowawczych rodziców oraz prowadzenia gospodarstwa domowego,
- udzielanie wsparcia dzieciom, w szczególności poprzez udział w zajęciach psychoedukacyjnych, prowadzenie indywidualnych konsultacji wychowawczych dla rodziców i dzieci;
- podejmowanie działań interwencyjnych i zaradczych w sytuacji zagrożenia bezpieczeństwa dzieci i rodzin;
- monitorowanie funkcjonowania rodziny po zakończeniu pracy z rodziną;
- sporządzanie, na wniosek sądu, opinii o rodzinie i jej członkach;
- współpraca z jednostkami administracji rządowej i samorządowej, właściwymi organizacjami pozarządowymi oraz innymi podmiotami i osobami specjalizującymi się w działaniach na rzecz dziecka i rodziny; oraz z zespołem interdyscyplinarnym lub grupą roboczą, o których mowa w art. 9a ustawy z dnia 29 lipca 2005 roku o przeciwdziałaniu przemocy w rodzinie.

Na dzień 31 grudnia 2012 roku zespół asystentów rodziny Miejskiego Ośrodka Pomocy Rodzinie w Kielcach liczył 8 osób, natomiast rok później – 10 osób.

Asystenci rodziny zatrudnieni w MOPR posiadają wykształcenie wyższe na kierunkach pedagogicznych o różnych specjalnościach oraz wcześniejsze doświadczenia zawodowe w pracy z rodziną lub z dziećmi. Ponadto wszyscy asystenci rodziny w ramach ustawicznego doskonalenia zawodowego ukończyli liczne szkolenia związane z rozwiązywaniem konkretnych problemów społecznych takich jak: alkoholizm, narkomania, przemoc, syndrom FASD u dzieci oraz szkolenia z zakresu interwencji kryzysowej, innowacyjnych metod i modelu pracy socjalnej - *Praca socjalna - podejście skoncentrowane na rozwiązaniach (PSR)*.

Reasumując, analiza badań pozwala stwierdzić, że Miejski Ośrodek Pomocy Rodziny w Kielcach posiada dobrze i profesjonalnie przygotowany potencjał kadrowy w realizacji zadania, jakim jest wspieranie rodziny.

W 2012 roku asystenci rodziny podjęli współpracę ze 123 rodzinami, a w 2013 pomoc asystentów objęła 261 środowisk.

W Tabeli 5 wyłonione zostały najczęstsze przyczyny decydujące o zawnioskowaniu do Dyrektora MOPR o przydzielenie rodzinie asystenta rodziny.

Tabela 5. Przeglądki decydujące o przekazaniu rodziny pod opiekę asystenta rodziny

Przesłanki	Liczba bezwzględna	%
Zagrożenie zdrowia lub życia dziecka(i) i ograniczenia wynikające ze ściśle określonych godzin urzędowania	22	55,0
Poczucie, że niepodjęcie dodatkowych działań będzie skutkowało umieszczeniem dziecka poza rodziną	13	32,5
Poczucie bezsilności po wyczerpaniu wszystkich możliwości pracy z rodziną	12	30,0
Pomimo dużego zaangażowania w pracę socjalną, brak oczekiwanych efektów w pracy z rodziną	8	20,0
Brak współpracy ze strony rodziny w rozwiązywaniu trudności	2	5,0

Źródło: Badania przeprowadzone wśród pracowników socjalnych w roku 2012

Jak wynika z analizy danych przedstawionych w tabeli, najczęściej pracownicy socjalni przy wyborze rodzin, które ich zdaniem wymagają wsparcia asystenta rodziny, kierowali się obawą, że ze względu na wagę problemów występujących w rodzinie może dojść do bezpośredniego zagrożenia życia lub zdrowia dziecka, a pracownik socjalny nie jest w stanie monitorować środowiska m. in. ze względu na ściśle określone godziny urzędowania. Taką odpowiedź podało aż 55% badanych. Częściowym rozwiązaniem tego problemu jest zadaniowy systemem pracy asystentów rodzin. Prawie, co trzeci badany kierował się w tej kwestii zagrożeniem umieszczenia dziecka poza rodziną oraz poczuciem bezsilności wynikającym z faktu, że wyczerpał wszystkie możliwości pracy z rodziną. Najmniej liczna grupa stanowiąca 20% ogółu respondentów wskazała na brak spektakularnych efektów, pomimo dużego zaangażowania w pracę z rodziną. Niewielki odsetek respondentów (5%) podał dodatkowy wariant: brak współpracy ze strony rodziny w rozwiązywaniu trudności.

Poprzez kolejne pytanie starano się poznać opinię pracowników socjalnych, na temat tego, z jakimi rodzinami powinien pracować asystent rodziny, aby system wspierania rodziny odpowiadał na rzeczywiste potrzeby społeczne. Uzyskane wyniki ilustruje Tabela 6.

Tabela 6. Typy rodzin kierowanych do współpracy z asystentem rodziny

Typ rodzin kierowanych do współpracy z asystentem rodziny	l.b.	%
Z rodzinami z wieloma problemami, długotrwale pozostającymi w systemie pomocy społecznej, a z pozostałymi powinien pracować pracownik socjalny	34	85,0
Z rodzinami, które dopiero zaczynają być klientami pomocy społecznej aby jak najszybciej osiągnęły stan równowagi	11	27,5
Profilaktycznie ze wszystkimi rodzinami, w których występuje jakakolwiek dysfunkcja	5	12,5
Z rodzinami, które w sposób rażący zaniedbują dzieci	1	2,5

Z rodzinami, w których występuje uzależnienie od alkoholu jednego lub obojga rodziców	1	2,5
Z rodzinami, które przeżyły kryzys i samodzielnie nie są w stanie osiągnąć stabilizacji życiowej	1	2,5

Źródło: Badania przeprowadzone wśród pracowników socjalnych w roku 2012

Analiza danych wykazała, że aż 85%, tj. ponad $\frac{3}{4}$ pracowników socjalnych uważa, że asystent rodziny powinien pracować z rodzinami z wieloma problemami, długotrwale pozostającymi w systemie pomocy społecznej, natomiast z pozostałymi rodzinami pracować powinien pracownik socjalny. Dość duża grupa respondentów, bo prawie co trzecia osoba jest zdania, że wsparcie asystenta należy skierować do rodzin, które zaczynają być klientami pomocy społecznej, aby jak najszybciej osiągnęły stan równowagi. 12,5% badanych uważa, że asystent rodziny powinien pracować ze wszystkimi rodzinami, w których występuje jakakolwiek dysfunkcja stanowiąca źródło trudności opiekuńczo-wychowawczych. Znikomy odsetek (2,5%) podało własne powody pracy w przypadkach, gdy rodziny rażąco zaniedbują dzieci, oraz z tymi, w których występuje problem alkoholowy jednego lub obojga rodziców, jak również z rodzinami, które przeżyły kryzys i samodzielnie nie są w stanie osiągnąć stabilizacji życiowej.

III. DIAGNOZA SYSTEMU PIECZY ZASTĘPCZEJ W KIELCACH

W ustawie Kodeks rodzinny i opiekuńczy ustawodawca określił, kiedy dziecko może być umieszczone poza rodziną. Taka sytuacja może mieć miejsce, gdy zostały wyczerpane wszystkie formy pomocy rodzicom dziecka lub dobro dziecka wymaga zapewnienia mu niezwłocznie pieczy zastępczej.

III.1. Rodzinna piecza zastępcza

Stworzenie spójnego i efektywnego modelu rodzinnej opieki zastępczej jest najważniejszym celem systemu opieki nad dzieckiem i rodziną w Kielcach. Miasto Kielce skupia się na rozwoju zawodowych rodzin zastępczych, które na mocy umowy cywilno-prawnej zawartej z Prezydentem Miasta Kielce świadczą usługi na rzecz dzieci pozbawionych opieki rodzicielskiej, jako alternatywę pobytu w placówkach.

Począwszy od 2005 roku MOPR aktywnie włącza się w kampanię społeczną inicjowaną przez Wojewodę Świętokrzyskiego pod hasłem *Potrzebuję rodziców od zaraz*, której celem jest pozyskanie kandydatów do prowadzenia rodzinnych form opieki zastępczej.

Ciągła popularyzacja problemu dzieci pozbawionych opieki rodziców, we współpracy z lokalnymi mediami, spowodowała, że wolno, ale systematycznie rosła liczba kandydatów na zawodowe rodziny zastępcze.

Od 1 sierpnia 2012 roku rozpoczął się proces likwidacji Domu dla Dzieci na Os. Na Stoku, który zakończył się w marcu 2013 roku. Likwidacja placówki dla małych dzieci związana jest z polityką miasta, zgodnie z którą dzieci do lat 10 pochodzące z Kielc, nie są umieszczane w pieczy instytucjonalnej, lecz w formach rodzinnych.

W Kielcach funkcjonuje 12 rodzin zawodowych, w tym 4 specjalistyczne i 4 pogotowia rodzinne²³. Pogotowia są zapleczem dla Zespołu Profilaktyki Rodzinnej, zapewniają dzieciom opiekę w trybie interwencyjnym. W przypadku umieszczenia dziecka w pogotowiu, istotne jest takie prognozowanie jego przyszłości, by uniknąć skierowania do placówki opiekuńczo-wychowawczej. W wyniku podejmowanych przez miasto działań, od blisko 8 lat dzieci poniżej 10 roku życia, pochodzące z Kielc, nie trafiają do placówek. W okresie od kwietnia 2002 do grudnia 2011 roku opieką *pogotowi rodzinnych* objęto 238 dzieci, a tylko jedno dziecko trafiło na stałe do placówki opiekuńczo-wychowawczej, 62 powróciło do rodzin własnych, 86 przekazano do adopcji, pozostałe dzieci trafiły do rodzinnych form opieki zastępczej.

Z danych MOPR wynika, że dominująca liczba dzieci wychowuje się w rodzinach zastępczych spokrewnionych. W 2012 roku stanowiły one 67,86%, ogólnej liczby rodzin zastępczych. Umieszczono w nich 174 dzieci. W 2013 roku było to odpowiednio 68,50% rodzin i 179 dzieci. Szczegółowe informacje dotyczące liczby i typów rodzin zastępczych oraz umieszczonych w nich dzieci prezentuje poniższa Tabela 7.

Tabela 7. Liczba i typy rodzin zastępczych funkcjonujących w latach 2012 – 2013

Typy rodzin	Liczba rodzin		Liczba umieszczonych dzieci	
	2012	2013	2012	2013
Rodziny zastępcze ogółem	196**	200*	282	297
Spokrewnione	133	137	174	179
Niezawodowe	52	48	59	56
Zawodowe, w tym	9	12	38	48
- pogotowia rodzinne	4	4	26	24
- specjalistyczne	4	4	8	7
Rodzinne domy dziecka	2	3	11	14

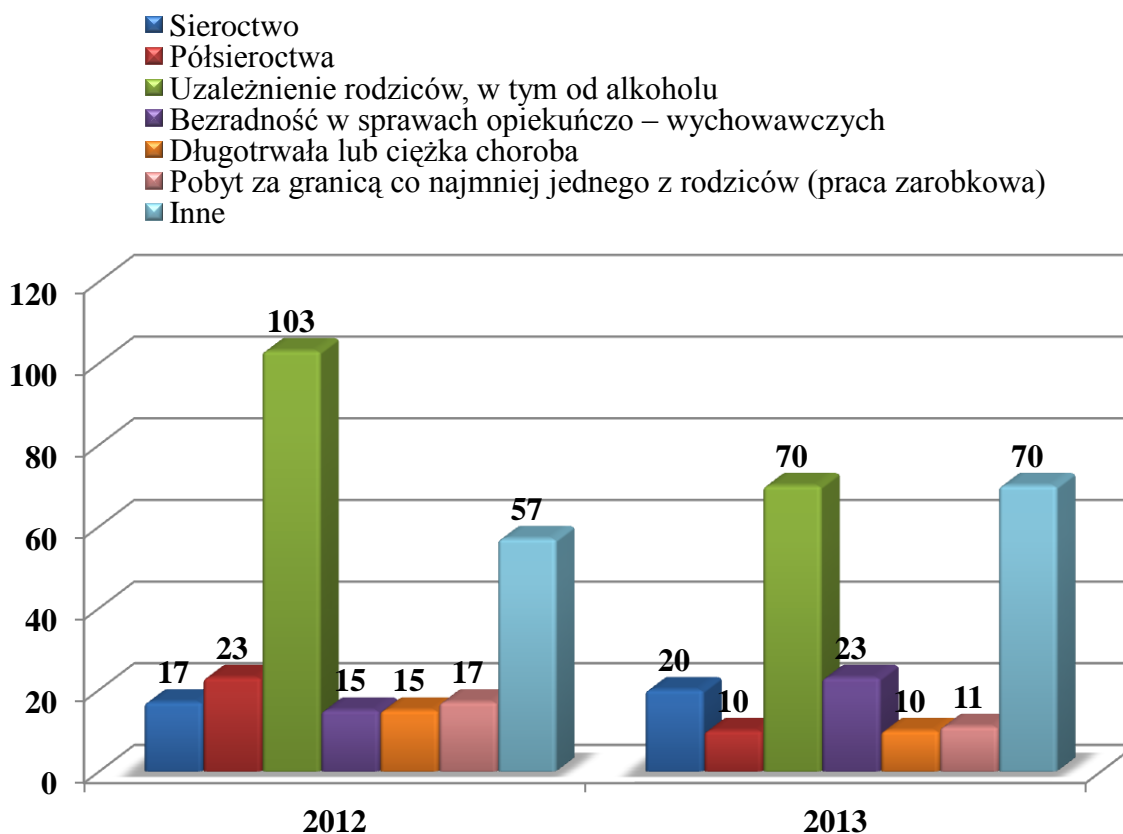
*2 rodziny pełnią podwójną funkcję (rodziny zawodowej i pogotowia rodzinnego)

** 5 rodzin pełni podwójną funkcję

Źródło: Opracowanie własne na podstawie Sprawozdań MOPR za lata 2012 – 2013

²³ Stan na dzień 31 grudnia 2013 roku.

Wykres 5. Przyczyny umieszczenia dzieci w rodzinnej pieczy zastępczej – dane za okres: 1.07.2012 – 31.12.2013 i 01.07.2014 – 31.12.2013



Źródło: Sprawozdania rzeczowo - finansowe z wykonania przez powiat zadań z zakresu wspierania rodziny i systemu pieczy zastępczej za okres: 1.07.2012 – 31.12.2013 i 01.07.2014 – 31.12.2013

Z analizy przedstawionych danych wynika, że najczęstszymi przyczynami umieszczenia dzieci w rodzinnej pieczy zastępczej były kolejno: uzależnienie rodziców od alkoholu - 70 przypadków, bezradność w sprawach opiekuńczo-wychowawczych - 23, sieroctwo – 20, pobyt za granicą co najmniej jednego z rodziców – 11, półsieroctwo - 10; długotrwała lub ciężka choroba co najmniej jednego z rodziców – 10.

W 2013 roku 34 dzieci przestało być wychowankami rodziny zastępczej, czego powodem było:

- w 4 przypadkach osiągnięcie pełnoletności przez wychowanka i usamodzielnienie,
- w 15 przypadkach rozwiązanie rodziny zastępczej i powrót dzieci do rodziców naturalnych,
- w 2 przypadkach przeniesienie do innej rodziny zastępczej,
- w 11 przypadkach adopcja dziecka,
- w 2 przypadkach umieszczenie dziecka w placówce opiekuńczo-wychowawczej.²⁴

²⁴ Sprawozdanie MOPR za 2013 rok.

III.2. Instytucjonalna piecza zastępcza

Instytucjonalna piecza zastępcza sprawowana jest na terenie Kielc w formie placówek opiekuńczo-wychowawczych²⁵. W ramach budowanego systemu opieki nad dzieckiem i rodziną oraz realizacji programu mającego na celu przekształcanie placówek opiekuńczo-wychowawczych w wielofunkcyjne instytucje dostosowane do potrzeb środowiska lokalnego, w Kielcach funkcjonują dwie placówki typu socjalizacyjnego w postaci mieszkań autonomicznych bądź usamodzielnienia. W mieszkaniach tych, przy współdziałaniu opiekunów, młodzież uczy się gospodarowania budżetem domowym, poprawnej organizacji i umiejętności w zakresie prac wykonywanych w gospodarstwie domowym, odpowiedzialności za swoje decyzje, szacunku dla własnej i cudzej pracy. W ocenie MOPR jest to najefektywniejsza forma opieki instytucjonalnej nad dziećmi, przygotowująca do samodzielnego funkcjonowania.

W placówce opiekuńczo-wychowawczej typu specjalistyczno-terapeutycznego przebywają dzieci legitymujące się orzeczeniem o niepełnosprawności, orzeczeniem o umiarkowanym lub znacznym stopniu niepełnosprawności. Wymagają one stosowania specjalnych metod wychowawczych, specjalistycznej terapii oraz potrzebują wyrównywania opóźnień rozwojowych i edukacyjnych. Kielce dysponują jedną tego typu placówką.

Zadaniem placówki opiekuńczo-wychowawczej typu interwencyjnego jest doraźna opieka nad dzieckiem powyżej 10 roku życia w czasie trwania sytuacji kryzysowej, w szczególności, gdy dziecko wymaga zapewnienia natychmiastowej opieki. Pobyt dziecka w placówce nie powinien trwać dłużej niż 3 miesiące, bądź do czasu uregulowania jego sytuacji prawnej. W mieście funkcjonuje jedna placówka typu interwencyjnego.

W Kielcach działają trzy placówki opiekuńczo-wychowawcze typu rodzinnego (dwie jako jednostki budżetowe i jedna placówka niepubliczna, prowadzona na zlecenie miasta)²⁶.

Na dzień 31 grudnia 2013 roku w placówkach opieki całodobowej przebywało 80 dzieci (51 dzieci pochodzących z Kielc oraz 29 z innych powiatów). W 2012 roku było to liczba dzieci wynosiła odpowiednio: 81, z czego 44 z Kielc oraz 37 z innych powiatów

W okresie od 1 stycznia do 31 grudnia 2013 r., w oparciu o postanowienie sądu rodzinnego, w placówkach opieki całodobowej umieszczono 39 małoletnich, z tego: 2 dzieci w Zespole

²⁵ W placówce opiekuńczo-wychowawczej typu socjalizacyjnego, interwencyjnego lub specjalistyczno – terapeutycznego można umieścić, w tym samym czasie, łącznie nie więcej niż 14 dzieci oraz osób, które osiągnęły pełnoletniość przebywając w pieczy zastępczej. W okresie przejściowym, tj. do 31 grudnia 2020 roku we wskazanych placówkach może przebywać nie więcej niż 30 dzieci.

²⁶ W placówce opiekuńczo-wychowawczej typu rodzinnego można umieścić, w tym samym czasie, łącznie nie więcej niż 8 dzieci oraz osób, które osiągnęły pełnoletniość przebywając w pieczy zastępczej. W razie konieczności umieszczenia rodzeństwa, za zgodą dyrektora placówki oraz po uzyskaniu zezwolenia wojewody, jest dopuszczalne umieszczenie w tym samym czasie większej liczby dzieci, nie więcej jednak niż 10.

Placówek „Kamyk”, 1 dziecko w Zespole Placówek „Dobra Chata”, 30 dzieci w Placówce Opieki Doraźnej „Azyl” (POD Azyl), 6 dzieci w placówkach typu rodzinnego.

W 15 przypadkach odmówiono innym powiatom skierowania dzieci do placówek na terenie miasta z powodu braku miejsc lub konieczności zapewnienia miejsca dzieciom z Kielc przebywającym tymczasowo w POD „Azyl” na czas oczekiwania na wydanie przez Sąd prawomocnego postanowienia o umieszczeniu w placówce. W 2012 roku w placówkach opieki całodobowej umieszczono 54 dzieci.

Tabela 8. Dane dotyczące umieszczenia dzieci w placówkach opiekuńczo-wychowawczych w Kielcach w 2009 roku.

Wiek dzieci	Ogólna liczba dzieci	z tego dzieci pochodzące:	
		z powiatu	z miasta Kielce
0 – 25 lat, w tym:	72	43	29
poniżej 1r.ż.	6	6	0
od 1 do 3r.ż.	5	5	0
4-6 lat	1	1	0
7-13 lat	32	20	12
14-17 lat	27	10	17
18-24 lat	1	1	0

Tabela 9. Dzieci umieszczone w placówkach opiekuńczo-wychowawczych w Kielcach w 2010 roku.

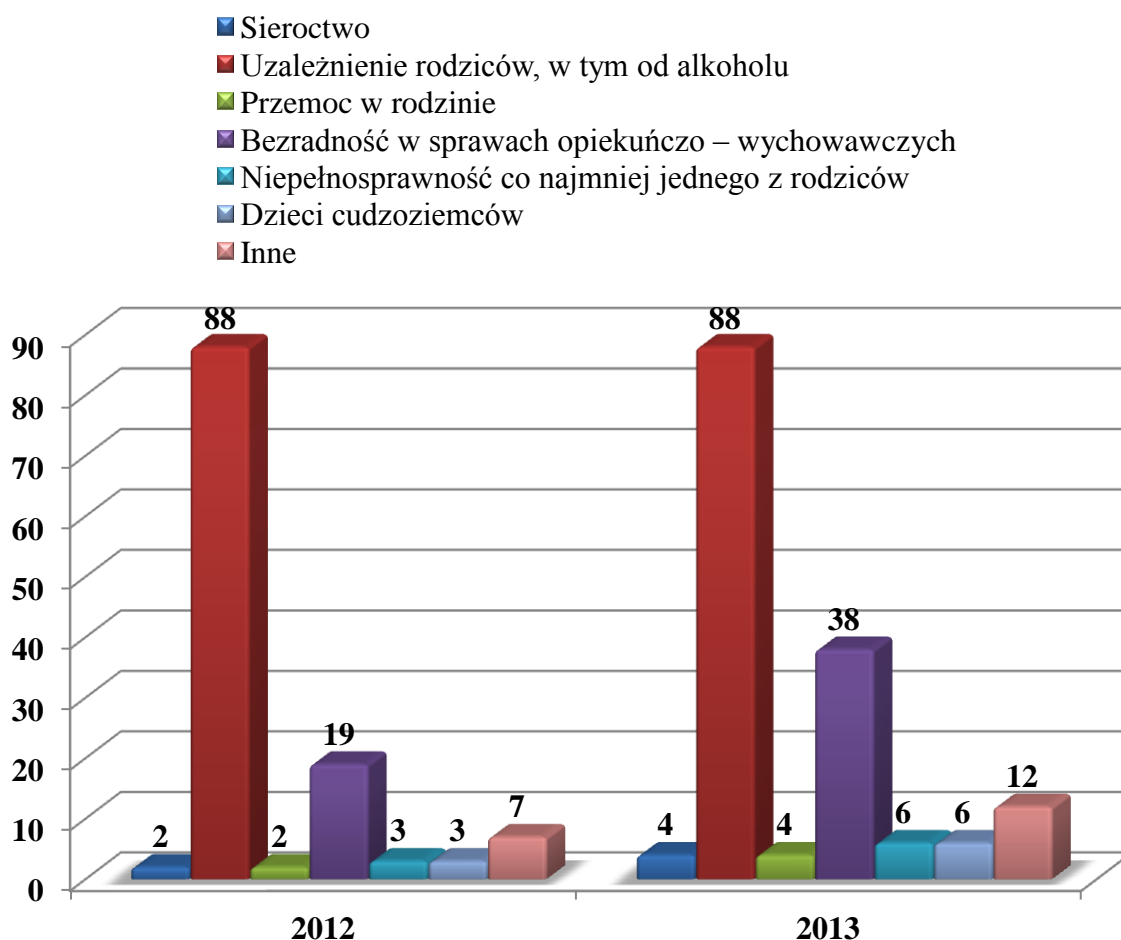
Wiek dzieci	Ogólna liczba dzieci	z tego dzieci pochodzące:	
		z powiatu	z miasta Kielce
0 – 25 lat, w tym:	48	24	24
poniżej 1r.ż.	9	8	1
od 1 do 3r.ż.	4	3	1
4-6 lat	4	3	1
7-13 lat	15	5	10
14-17 lat	15	5	10
18-25 lat	1	0	1

Tabela 10. Dzieci umieszczone w placówkach opiekuńczo - wychowawczych w Kielcach w 2011 roku.

Wiek dzieci	Ogólna liczba dzieci	z tego dzieci pochodzące:	
		z powiatu	z miasta Kielce
0 – 25 lat, w tym:	55	26	29
poniżej 1r.ż.	6	4	2
od 1 do 3r.ż.	12	10	2
4-6 lat	6	4	2
7-13 lat	17	5	12
14-17 lat	12	3	9
18-25 lat	2	0	2

Z danych przedstawionych w powyższych tabelach wynika, że najmniej dzieci trafia do placówek opiekuńczo-wychowawczych z Kielc w przedziale wiekowym od 0-6 roku życia. Grupa ta stanowi tylko 7,3 % wszystkich dzieci przebywających w placówkach od 2009 do 2011 roku. Inaczej przedstawia się sytuacja dzieci w wieku 0 – 6 lat z powiatu umieszczanych w kieleckich placówkach. Wymieniona kategoria dzieci stanowi 47,3% wszystkich dzieci do 24 roku życia przebywających w placówkach opiekuńczo-wychowawczych. Sytuacja ta świadczy prawidłowym kierunku rozwoju rodzicielstwa zastępczego na terenie miasta Kielce, ponieważ małe dzieci z sytuacji kryzysowych głównie trafiają do rodzinnych form pieczy zastępczej.

Wykres 6. Najczęstsze przyczyny umieszczania dzieci w instytucjonalnej pieczy zastępczej – dane za okres: 1.07.2012 – 31.12.2013 i 01.07.2013 – 31.12.2013



Źródło: Sprawozdania rzeczowo - finansowe z wykonania przez powiat zadań z zakresu wspierania rodziny i systemu pieczy zastępczej za okres: 1.07.2012 – 31.12.2013 i 01.07.2013 – 31.12.2013

Zebrane dane wskazują, że najwięcej dzieci trafiło do placówek opiekuńczo-wychowawczych z powodu uzależnienia od alkoholu rodziców prawie 71% w 2012 roku i 55,70% w 2013 roku z ogólnej liczby dzieci. Kolejną przyczyną kierowania dzieci do placówek była bezradność w sprawach opiekuńczo wychowawczych: 2012 – 15,30%, 2013 – 24%. Pozostałe przyczyny dotyczyły niepełnosprawności co najmniej jednego z rodziców: 2012 – 2,42%, 2013 – 3,80%, pozostawiania dzieckiem cudzoziemców i sieroctwa: 2012 – 4,03%, 2013 – 6,33%. Z powodu przemocy w rodzinie w instytucjonalnej pieczy zastępczej w 2012 roku umieszczono 2 dzieci, a w 2013 roku – 4. Inne przyczyny umieszczenia dzieci objęły w 2012 roku 5,64% dzieci, a w 2013 roku – 7,59%.

III.3. Usamodzielnienie wychowanków pieczy zastępczej

Do osób usamodzielnianych, które opuściły rodzinę zastępczą lub placówkę opiekuńczo-wychowawczą przed wejściem w życie ustawy o wspieraniu rodziny i systemie pieczy zastępczej

(na dzień 1 stycznia 2012 roku) stosuje się przepisy dotychczasowe, tj. ustawę o pomocy społecznej, w brzmieniu obowiązującym przed 1 stycznia 2012 roku. Do osób usamodzielnianych opuszczających różne formy pieczy zastępczej po dniu wejścia w życie ustawy o wspieraniu rodziny i systemie pieczy zastępczej stosuje się przepisy tej ustawy. Do osób usamodzielnianych opuszczających domy pomocy społecznej dla dzieci i młodzieży niepełnosprawnej intelektualnie oraz różnego rodzaju placówki: socjoterapeutyczne, resocjalizacyjne i poprawcze stosuje się przepisy ustawy o pomocy społecznej w brzmieniu nadanym po 1 stycznia 2012 roku.

Po opuszczeniu pieczy zastępczej pełnoletni wychowankowie podlegają procesowi usamodzielnienia, w trakcie którego wspiera ich opiekun usamodzielnienia. Niezależnie od tego, z jakiego typu pieczy zastępczej lub placówki wychowankowie się usamodzielniają, formy pomocy są jednakowe. Różnice występują jedynie w zasadach ich udzielania. Osobom usamodzielnianym przyznaje się pomoc pieniężną na: kontynuowanie nauki, usamodzielnienie, zagospodarowanie oraz udziela się pomocy w uzyskaniu: odpowiednich warunków mieszkaniowych (mieszkania chronione i socjalne) i zatrudnienia.

Przepisy ustawy o wspieraniu rodziny i systemie pieczy zastępczej wydłużyły okres pobytu dzieci w pieczy zastępczej. Osoba, która osiągnęła pełnoletność przebywając w pieczy zastępczej, może pozostać w dotychczasowej rodzinie zastępczej, rodzinnym domu dziecka albo placówce opiekuńczo-wychowawczej, nie dłużej jednak niż do ukończenia 25 lat, jeżeli kontynuuje naukę. Możliwość pozostania w pieczy spowodowała, że duża liczba osób usamodzielnianych zdecydowała się pozostać w rodzinach zastępczych i placówkach opiekuńczo-wychowawczych. Sytuacja ta może być również związana z faktem, że pomoc finansowa, jaką otrzymuje rodzina zastępcza na dziecko w niej umieszczone jest wyższa niż pomoc na kontynuowanie nauki - 500 zł. Rodzaj wsparcia udzielonego osobom usamodzielnianym przedstawia Tabela 11.

Tabela 11. Wsparcie osób usamodzielnianych z pieczy zastępczej w latach 2012 – 2013

Rodzinna piecza zastępcza				
Rok	2012		2013	
Rodzaj wsparcia	Liczba osób	Wysokość wsparcia	Liczba osób	Wysokość wsparcia
Pomoc pieniężna na kontynuowanie nauki	49	216 618 zł	62	257 942 zł
Pomoc na zagospodarowanie w formie rzeczowej	9	31 591 zł	11	40 351 zł
Pomoc pieniężna na usamodzielnianie	5	16 182 zł	9	42 882 zł
Zamieszkanie w mieszkaniu chronionym MOPR	2	-	-	-
Uzyskanie mieszkania z zasobów gminy	1	-	-	-

Instytucjonalna piecza zastępcza				
Rok	2012		2013	
Rodzaj wsparcia	Liczba osób	Wysokość wsparcia	Liczba osób	Wysokość wsparcia
Pomoc pieniężna na kontynuowanie nauki	18	82 808 zł	20	71 940 zł
Pomoc na zagospodarowanie w formie rzeczowej	4	15 467 zł	5	15 883 zł
Pomoc pieniężna na usamodzielnianie	6	42 540 zł	3	19 776 zł
Zamieszkanie w mieszkaniu chronionym MOPR	6	-	5	-
Pomoc w uzyskaniu mieszkania socjalnego	1	-	3	-

Źródło: Opracowanie własne na podstawie Sprawozdań MOPR za lata 2012 – 2013

Osoby usamodzielniane mogą przebywać w mieszkaniu chronionym, jeśli spełniają kryteria ustawy o pomocy społecznej w tym zakresie. Pobyt w tego typu mieszkaniu ma na celu przygotowanie wychowanków do prowadzenia samodzielnego życia oraz ich integrację ze środowiskiem. W Kielcach funkcjonują trzy mieszkania chronione usytuowane w: Zespole Placówek „Dobra Chata” oraz Zespole Placówek im. Aleksandra Kamińskiego „Kamyk”. Dysponują 9 miejscami. W 2013 roku przebywało w nich 6 osób. Istniejąca liczba mieszkań chronionych zaspokaja potrzeby osób usamodzielnianych.

Możliwość wydłużenia pobytu w pieczy zastępczej jest szczególnie korzystna dla młodzieży niepełnosprawnej intelektualnie, mającej najczęściej problemy z realizowaniem na bieżąco obowiązku szkolnego. Według wcześniejszych przepisów, rodziny spokrewnione, utworzone najczęściej w osobach dziadków, nadal zapewniały opiekę nad niepełnosprawnymi wnukami, jednak młodzież opuszczająca rodziny niespokrewnione z dzieckiem oraz placówki opiekuńczo-wychowawcze, która nie mogła powrócić do rodziny biologicznej z braku innych możliwości była kierowana do domu pomocy społecznej. Chociaż sytuacja taka dotyczyła średnio 1 osoby rocznie, jednak problem mógłby narastać. Dzięki przystąpieniu do konkursu i pozyskaniu środków z Funduszy Szwajcarskich, przy Zespole Placówek „Kamyk” w Kielcach zostały utworzone - dla osób z niepełnosprawnością intelektualną, w tym dla osób usamodzielnianych z pieczy zastępczej - lokale aktywizujące, które wypełnią dotychczasową lukę w systemie pomocy osobom usamodzielnianym.

W ramach zwiększenia szans na uzyskanie zatrudnienia w 2012 i 2013 roku po 4 osoby usamodzielniane skierowano do uczestnictwa w projekcie systemowym MOPR pn. „Działanie szansą na przyszłość”.

Tworzenie programu w zakresie usamodzielniania wychowanków opiera się na założeniu, że:

- Usamodzielnienie jest celem każdego pomagania i stanowi najostrejsze kryterium oceny skuteczności działań pomocowych stosowanych w placówce wobec opuszczających je wychowanków.
- Przygotowanie wychowanka do samodzielności jest jednym z głównych celów podejmowanych wobec niego działań. Wynika to z doświadczeń związanych z ubezwłasnowolniającym życiowo oddziaływaniem długotrwałego pobytu dziecka w placówce, w tym przykrych wspomnień wychowanków, dla których usamodzielnienie wiązało się z dniem, w którym otrzymywali wyprawkę i opuszczali placówkę, stając się niebawem klientami pomocy społecznej.
- usamodzielnienie pojmowane jako proces wychowawczy, podejmowane powinno być już w trakcie pobytu wychowanka w placówkach i kontynuowane w ramach kontraktu z pełnoletnią osobą usamodzielnianą.

Program usamodzielnienia wychowanków stawia następujące cele:

1. Wydłużenie okresu oddziaływań wzmacniających poczucie wartości i bezpieczeństwa wychowanków i ułatwiający im start w samodzielne życie poprzez zamieszkiwanie w mieszkaniach usamodzielnień, chronionych, rotacyjnych, w których w zależności od potrzeb może pojawić element dyskretnego nadzoru opiekuna lub wychowawcy.
2. Przeciwdziałanie bezdomności wychowanków i zapewnienie im bezpieczeństwa socjalnego poprzez udzielenie pomocy w uzyskaniu mieszkania, (Udział Wydziału mieszkalnictwa w programie),
3. Przygotowanie do właściwego pełnienia ról społeczno-zawodowych, pomoc w rozwiązywaniu problemów życiowych (wsparcie psychologiczne, socjalne, prawne)
4. Działania zmierzające do zapewnienia podopiecznym bezpieczeństwa ekonomicznego, pozwalającego na utrzymanie mieszkania i siebie (Udział Powiatowego Urzędu Pracy w programie),
5. Pozyskanie sponsorów oraz współpraca z instytucjami lokalnymi, organizacjami pozarządowymi i innymi podmiotami mogącymi wspierać realizację programu.

Oczekuje się, że w efekcie realizacji programu nastąpi integracja usamodzielnianych wychowanków ze środowiskiem społecznym, z którym będą oni budować swe przyszłe życie i samodzielność.

IV. Analiza SWOT obecnego systemu opieki nad dzieckiem

MOCNE STRONY	SŁABE STRONY
<p>1. Opracowane dokumenty strategiczne</p> <p>2. Opracowane programy gminne</p> <p>3. Opracowane zarządzenia wykonawcze Dyrektora MOPR</p> <p>4. Działanie rozbudowanej bazy instytucji wspierających rodzinę</p> <p>5. Sieć placówek wsparcia dziennego</p> <p>6. Skutecznie realizowane programy przekształceń instytucjonalnej opieki nad dziećmi zaniedbanymi opiekuńczo i wychowawczo w formy rodzinne</p> <p>7. Profesjonalnie przygotowana kadra pracowników socjalnych i specjalistów działających na rzecz rodziny</p> <p>8. Działający zespół asystentów rodziny</p> <p>9. Aktywna współpraca instytucji działających na rzecz rodziny (MOPR, policja, służba kuratorska, sądu, PCPR, organizacje pozarządowe) w oparciu o zespoły interdyscyplinarne</p> <p>10. Dobre rozeznanie środowiska m.in. przez pracowników służb pomocy społecznej, pedagogów szkolnych, organizacje pozarządowe</p> <p>11. Wzrost poziomu wykształcenia społeczeństwa</p> <p>12. Rozbudowany system pieczy zastępczej</p> <p>13. Doświadczenie przy aplikowaniu i realizacji projektów współfinansowanych ze środków zewnętrznych</p>	<p>1. Stosunkowo wysoka stopa bezrobocia</p> <p>2. Wysoki wskaźnik ubóstwa</p> <p>3. Wysokie koszty utrzymania rodziny</p> <p>4. „Enklawy biedy” w blokach socjalnych - niski poziom mieszkalnictwa socjalnego i komunalnego</p> <p>5. Ograniczona liczba miejsc w żłobkach</p> <p>6. Ograniczona liczba miejsc w przedszkolach</p> <p>7. Ograniczone środki finansowe z budżetu Państwa na zadania realizowane przez gminę i powiat</p> <p>8. Niskie kryterium dochodowe do otrzymania świadczeń socjalnych i świadczeń rodzinnych.</p> <p>9. Brak dostatecznej liczby kandydatów do prowadzenia rodzinnych form pieczy zastępczej, głównie rodzin zawodowych</p> <p>10. Niewystarczające środki finansowe w budżecie ORPZ na zaspokojenie potrzeb wynikających z przepisów ustawy o wspieraniu rodziny i systemie pieczy zastępczej</p> <p>11. Brak wystarczającej liczby mieszkań socjalnych dla usamodzielnianych wychowanków pieczy zastępczej</p> <p>12. Zbyt mała liczba etatów na realizację zadań wynikających z przepisów ustawy o wspieraniu rodziny i systemie pieczy zastępczej.</p> <p>13. Brak skutecznych rozwiązań prawnych związanych z leczeniem uzależnień i odizolowaniem od rodziny sprawców</p>

	<p>przemocy.</p> <p>14. Długi okres oczekiwania na miejsce w stacjonarnym systemie terapii alkoholowej, po orzeczonych wyrokach sądowych.</p>
<i>SZANSE</i>	<i>ZAGROŻENIA</i>
<p>1. Zmiana mentalności społeczeństwa w kwestii postrzegania rodzin dysfunkcyjnych</p> <p>2. Pozyskiwanie środków z projektów unijnych na aktywizację zawodową i społeczną osób w rodzinach zagrożonych wykluczeniem społecznym</p> <p>3. Doskonalenie pracy zespołu asystentów rodziny poprzez podnoszenie kwalifikacji w ramach kierunkowych studiów podyplomowych, udział w kursach i szkoleniach.</p> <p>4. Edukacja rodziców z zakresu „ Szkoły dla Rodziców i Wychowawców”, warsztatów umiejętności rodzicielskich</p> <p>5. Przełamanie oporu rodzin przed zmianami oraz możliwość zaangażowania jej członków w proces zmiany</p> <ul style="list-style-type: none"> - tworzenie planów pracy rodziną - prowadzenie kampanii na rzecz rozwoju rodzinnej pieczy zastępczej -współpraca asystentów z koordynatorami rodzinnej pieczy zastępczej w celu uregulowania sytuacji dziecka <p>6. Wprowadzenie rządowego programu wsparcia rodzin wielodzietnych</p> <p>7. Podejmowanie działań środowiskowych na rzecz integracji rodzin zagrożonych wykluczeniem społecznym z pozostałą</p>	<p>1. Brak pozytywnych wzorców osobowych w rodzinach dysfunkcyjnych</p> <p>2. Bierna postawa rodziców wobec problemów występujących w rodzinie</p> <p>3. Zaniedbywanie obowiązków opiekuńczo – wychowawczych przez rodziców</p> <p>4. Brak poczucia sprawstwa wyuczona bezradność wśród rodzin objętych pomocą</p> <p>5. Zanik więzi, tradycji rodzinnych, wartości rodzinnych w rodzinach dysfunkcyjnych.</p> <p>6. Degradacja autorytetu rodziny pełnej oraz wzrost samotnego rodzicielstwa.</p> <p>7. <i>Pęd życia</i></p> <p>8. Bezrobocie</p> <p>9. Wzrost kosztów utrzymania rodziny</p> <p>10. Występowanie zjawisk patologicznych w rodzinach (przemoc, nadużywanie alkoholu).</p> <ul style="list-style-type: none"> - uzależnienie rodzin od pomocy społecznej oraz zjawisko <i>dziedziczenia biedy i kultury biedy</i> - ograniczenie środków finansowych przeznaczonych na edukację i ochronę zdrowia - traktowanie rodzicielstwa zastępczego, jako dodatkowego źródła dochodu

częścią społeczeństwa 8. Tworzenie platformy współpracy instytucji pomocy społecznej, urzędów pracy i organizacji pozarządowych.	
---	--

V. Identyfikacja zasobów Miasta Kielce

V.1. Placówki wsparcia dziennego

Placówki wsparcia dziennego to jeden z ważniejszych elementów kompleksowej pomocy dziecku i rodzinie mającej problemy opiekuńczo-wychowawcze. Mają one bowiem na celu wspomaganie wychowawczej roli rodziny w integralnym rozwoju dziecka, przeciwdziałanie demoralizacji dzieci i młodzieży pochodzących ze środowisk zaniedbanych wychowawczo.

W zależności od realizowanych zadań **placówki wsparcia dziennego** prowadzone są w formie:

- 1) opiekuńczej (świetlice, kluby, ogniska wychowawcze), które zapewniają dziecku opiekę i wychowanie, pomoc w nauce, organizację czasu wolnego, zabawę i zajęcia sportowe oraz rozwój zainteresowań,
- 2) specjalistycznej, poza zadaniami wymienionymi powyżej, organizują zajęcia socjoterapeutyczne, terapeutyczne, korekcyjne, kompensacyjne oraz logopedyczne oraz realizują indywidualne programy korekcyjne, psychokorekcyjne lub psychoprofilaktyczne, a w szczególności terapię pedagogiczną, psychologiczną i socjoterapię,
- 3) pracy podwórkowej, realizowanej przez wychowawcę.

Od kilku lat zwiększa się tempo budowania oferty opiekuńczo-wychowawczej i rozwija różnorodność form organizacyjnych i programowych powstających placówek. Systematycznie rośnie liczba placówek, nie tylko prowadzonych przez Miasto, ale również takich, których prowadzenie zlecono w drodze konkursu organizacjom pozarządowym.

W 2012 roku liczba miejsc w placówkach wsparcia dziennego wynosiła 1 265, a przeciętna liczba dzieci korzystających z oferty tych placówek wyniosła 884. W 2013 roku było to odpowiednio 1 360 miejsc i 1 061 dzieci. Na dzień 31 grudnia 2013 roku w Kielcach funkcjonowało 30 placówek.

Placówki publiczne:

1. Sieć Świetlic Środowiskowych 4 Katy

Prowadzone przez MOPR, łącznie dysponują 250 miejscami.

- Filia nr 1, ul. Paderewskiego 20 – 50 miejsc;
- Filia nr 2, ul. 1 Maja 196 – 60 miejsc;
- Filia nr 3, ul. Konopnickiej 5 – 40 miejsc;
- Filia nr 4, ul. Ściegiennego 270c – 25 miejsc;
- Filia nr 5, ul. Konopnickiej 5 (placówka specjalistyczna) – 40 miejsc;
- Filia nr 6, ul. Smolaka 11 – 35 miejsc.

2. Ognisko Wychowawcze przy Zespole Placówek Kamyk, ul. Toporowskiego 12
Dysponuje 60 miejscami.
3. Placówka wsparcia dziennego w Zespole Placówek Dobra Chata, ul. Sandomierska 126
Zapewnia 60 miejsc.
4. Specjalistyczna Placówka Wsparcia Dziennego w Placówce Opieki Doraźnej Azyl, ul. Kołtąta 4
Dysponuje 60 miejscami.

Placówki niepubliczne:

1. Ognisko Wychowawcze przy Domu Zgromadzenia Sióstr Miłosierdzia św. Wincentego a Paulo, ul. Kościuszki 36
Posiada 35 miejsc.
2. Dzienny Ośrodek Socjoterapii przy Stowarzyszeniu Pomocni w Drodze Rafael
Dysponuje łącznie 125 miejscami w 4 oddziałach:
 - Oddział I, ul. Cedro Mazur 19 – 15 miejsc;
 - Oddział II, ul. Skibińskiego 8 – 30 miejsc;
 - Oddział III, ul. Wikaryjska 2 – 55 miejsc;
 - Oddział IV, ul. Posłowska 98 – 25 miejsc.
3. Kluby prowadzone przez Stowarzyszenie Nadzieja Rodzinie
Dysponują łącznie 295 miejscami.
 - *Młoda Strefa* dla dzieci:
 - ul. Oboźna 5 – 45 miejsc;
 - os. Na Stoku 98 – 55 miejsc;
 - *Wolna Strefa* dla młodzieży:
 - ul. Naruszewicza 16 – 60 miejsc;
 - ul. Karczówkowska 36 – 40 miejsc;
 - ul. Nowaka – Jeziorańskiego 75 – 60 miejsc;
 - ul. Krakowska 17 – 35 miejsc.
4. Świetlica Środowiskowa Beczka przy Stowarzyszeniu Chrześcijańskim Miejsce dla Ciebie, os. Barwinek 28
Zapewnia 25 miejsc.
5. Świetlica Żeglarska w Uczniowskim Klubie Sportowym Zalew Kielce, ul. Zagnańska 82
Dysponuje 30 miejscami.
6. Oratorium Świętokrzyskie Świętego Jana Bosko
Posiada łącznie 70 miejsc:

- ul. 1 Maja 57 – 40 miejsc;
 - ul. Górnicza 64 – 30 miejsc.
7. Świetlice Środowiskowe Caritas Diecezji Kieleckiej
Dysponują łącznie 75 miejscami.
- Świetlica *Pod Aniołem*, ul. Mieszka I 48 – 40 miejsc;
 - Świetlica *U Józefa*, ul Turystyczna 3 – 35 miejsc.
8. Świetlica Środowiskowa *Brachu* w Fundacji *Możesz więcej*, ul. Szymanowskiego 3/58
Dysponuje 45 miejscami.
9. *Siemacha Spot* w Stowarzyszeniu *Siemacha*, ul. Radiowa 12 (Galeria Korona)
Dysponuje 130 miejscami.
10. Świetlica Środowiskowa przy Stowarzyszeniu Nauczycieli i Wychowawców, ul. Chęcińska 3
Dysponuje 45 miejscami.
11. Świetlica Środowiskowa w Towarzystwie Przyjaciół Dzieci Świętokrzyskiego Oddziału Regionalnego, ul. Warszawska 147
Zapewnia 30 miejsc.

Miejski Ośrodek Pomocy Rodzinie, ul. Studzienna 2

Zespół Profilaktyki Rodzinnej (ZPR), ul. Wiśniowa 3, ul. Wiśniowa 6

ZPR powołany został do pracy z rodzinami niewydolnymi wychowawczo, zagrożonymi zabraniem dziecka ze środowiska. Zespół realizuje zadania o charakterze profilaktycznym, wspierającym oraz interwencyjnym. Ma charakter interdyscyplinary i skupia w razie potrzeby, poza pracownikiem socjalnym lub asystentem rodziny, specjalistów MOPR (psychologa, pedagoga, psychiatrę) oraz pedagoga szkolnego, pielęgniarkę środowiskową, kuratora sądowego, dzielnicowego, wychowawców placówek wsparcia dziennego itp. Oprócz pracy indywidualnej, prowadzone są zajęcia grupowe o charakterze edukacyjnym (Szkoła dla Rodziców i Wychowawców) i grupy wsparcia.

W 2010 roku w zainteresowaniu ZPR znalazły się 272 rodziny z problemami opiekuńczo-wychowawczymi, w 2011 – 263, 2012 – 282, 2013 – 261. Od 2012 roku ważnym ogniwem systemu opieki nad dzieckiem i rodziną jest asystent rodziny, który wspiera rodziny dysfunkcyjne w pokonywaniu trudności opiekuńczo - wychowawczych. W 2012 roku asystenci pracowali ze 123 rodzinami, w 2013 roku pomoc skierowali do 261 środowisk.

Pomoc w zakresie interwencji kryzysowej świadczą:

1. Zespół Usług Interwencji Kryzysowej (ZUIK) MOPR , ul. 1 Maja 196

Zespół skupia placówki miejskie i pozarządowe. Podstawowe zadania ZUIK to:

- zapewnienie schronienia osobie/rodzinie znajdującej się w sytuacji kryzysowej;
- zapewnienie podstawowych form pomocy i opieki oraz pomocy specjalistycznej w postaci poradnictwa prawnego, psychologicznego i różnych form terapii.

2. Specjalistyczny Ośrodek Wsparcia dla Ofiar Przemocy w Rodzinie (SOW) MOPR, ul. 1 Maja 196 - udziela pomocy indywidualnej i grupowej w sytuacjach: kryzysów osobistych, rodzinnych, małżeńskich, kłopotów wychowawczych z dziećmi, przemocy w rodzinie (świadkom, osobom doznającym i stosującym przemoc). Zajmuje się działalnością w zakresie pomocy ofiarom przemocy oraz prowadzi pracę ze sprawcami przemocy.

W skład struktury SOW wchodzi:

- Ośrodek Korekcyjno – Edukacyjny dla Osób Stosujących Przemoc w Rodzinie (OKE), ul. Wiśniowa 3
- Punkt Interwencyjno – Konsultacyjny dla Osób Doznających Przemocy w Rodzinie (PIK), ul. Kołłątaja 4
- Dział Pracy Socjalnej i Poradnictwa Rodzinnego, ul. 1 Maja 196
- Hostel – placówka całodobowa przeznaczona dla 10 osób, w której można przebywać do trzech miesięcy (z możliwością przedłużenia pobytu). W tym czasie dorośli i dzieci uzyskują wsparcie psychologa, pedagoga lub terapeuty.

3. Punkt Interwencji Kryzysowej w Miejskim Zespole Poradni Psychologiczno-Pedagogicznych (MZPPP) ul. Urzędnicza 16 działający w okresie roku szkolnego w każdy poniedziałek w godz. 16-18. Dyżury pełnią psycholog lub psychoterapeuta. Z poradni może korzystać każdy bez względu na wiek i miejsce zamieszkania. Punkt został powołany przede wszystkim z myślą o dzieciach i młodzieży zagrożonej samobójstwem oraz o osobach doświadczających przemocy.

Poza działaniami interwencyjnymi, MZPPP prowadzi następujące zajęcia dla dorosłych:

- Szkołę dla Rodziców i Wychowawców,
- warsztaty umiejętności wychowawczych wg Gordona,
- grupy wsparcia/warsztaty dla rodziców dzieci nadpobudliwych.

Zajęcia dla dzieci – zakres tematyczny:

- stymulacja rozwoju mowy i języka,
- zajęcia integracyjno – adaptacyjne,
- zajęcia promujące zdrowy styl życia,
- profilaktyka przeciw agresji i zjawiskom przemocy,
- zajęcia z technik wspomagających uczenie się,
- zajęcia rozwijające umiejętności interpersonalne i społeczne.

4. Ośrodek Interwencji Kryzysowej i Psychoterapii Świętokrzyskiego Centrum Profilaktyki i Edukacji (ŚCPiE), ul. Jana Nowaka Jeziorańskiego 65. Ośrodek posiada wykwalifikowaną kadrę 23 – osobową, w zakresie interwencji kryzysowej i psychoterapii indywidualnej oraz grupowej, szczególnie kierowanej do osób z urazowymi doświadczeniami z dzieciństwa w postaci alkoholizmu i przemocy. Do ośrodka zwraca się o pomoc ok. 2,5 osób rocznie. Podstawowe rodzaje problemów to:

- małżeńskie i rodzinne,
- emocjonalne i wychowawcze u dziecka
- trudności adaptacyjne
- kryzysy rozwojowe
- żałoba w rodzinie
- reakcja na stres
- zagrożenie samobójstwem

Znaczną grupę stanowią osoby z zaburzeniami lękowymi i nerwicowymi.

5. Centrum Interwencji Kryzysowej Caritas Diecezji Kieleckiej (CIK) przy ul. Urzędniczej 7.

Specyfikę Centrum stanowi pomoc ludziom przeżywającym różnorodne kryzysy natury psychicznej i duchowej w sytuacji doświadczania przemocy, przestępstwa, kryzysu wiary, problemów wychowawczych, zagrożenia samobójstwem, traumatycznych zdarzeń losowych. Celem placówki jest pomoc w zrozumieniu zaistniałego problemu oraz udzielenie akceptacji i wsparcia. W ramach CIK funkcjonuje Schronisko dla Kobiet z 28 miejscami.

6. Schronisko dla Bezdomnych Kobiet Ofiar Przemocy Domowej, ul. Olkuska 18 Świętokrzyskiego Oddziału Okręgowego Polskiego Czerwonego Krzyża, ul. Sienkiewicza 68 - zapewnia całodobowe schronienie oraz całodzienne wyżywienie, środki higieniczne i czystości, podstawowe leki, odzież. Udziela pomocy psychologicznej, prawnej, socjalnej. Dysponuje 15 miejscami.

7. Dom dla Matek z Małoletnimi Dziećmi i Kobiet w Cięży, ul. Słoneczna 9 jest placówką przeznaczoną dla 15 osób pochodzących z Kielc, które znalazły się w sytuacji kryzysowej.

Standard świadczonych usług obejmuje:

1. w zakresie interwencyjnym:
 - a) zapewnienie schronienia kobietom w ciąży w okresie okołoporodowym,
 - b) izolowanie osób ubiegających się o pomoc przed sprawcami przemocy
 - c) wspieranie w przezwyciężeniu sytuacji kryzysowej

- d) zapobieganie marginalizacji społecznej przez umożliwienie mieszkańcom odnalezienia miejsca w społeczeństwie i powrót do normalności po odrzuceniu ich przez rodziny, partnerów czy środowisko z powodu nieoczekiwanego macierzyństwa lub konieczności przezwyciężenia sytuacji kryzysowej
 - e) zapobieganie sieroctwu społecznemu przez przygotowanie do świadomego i odpowiedzialnego wypełniania roli rodzicielskiej,
 - f) zapobieganie powielaniu złych wzorców rodzinnych i środowiskowych, a zwłaszcza wzorca wyuczonej bezradności.
2. w zakresie potrzeb bytowych:
- a) zapewnienie całodobowego, okresowego pobytu dla trzydziestu mieszkańców, przy czym liczba ta ulega zmianom zależnie od możliwości domu w zakresie spełnianych standardów.
 - b) odrębne pomieszczenia do spania oraz wspólne pomieszczenia do pobytu dziennego dla mieszkańców z dziećmi.
 - c) pokoje dla mieszkanki w ciąży przeznaczone maksymalnie dla trzech osób oraz wspólne pomieszczenia dla pobytu dziennego,
 - d) ogólnodostępne łazienki wyposażone w sposób umożliwiający sprawne korzystanie zarówno przez mieszkańców, jak przez dzieci, proporcjonalne do liczby mieszkańców, odpowiednio jedna łazienka na pięć osób.
 - e) ogólnodostępną kuchnię do samodzielnego sporządzania posiłków oraz co najmniej jedno dodatkowe pomieszczenie do przyrządzania i spożywania drobnych posiłków
 - f) pomieszczenia dla do prania i suszenia,
3. w zakresie opiekuńczo-wspomagającym;
- a) podstawową pielęgnację mieszkańca w czasie choroby oraz opiekę nad dzieckiem w czasie choroby dziecka
 - b) możliwość korzystania ze świadczeń zdrowotnych,
 - c) pomoc w załatwianiu spraw osobistych w przypadku wystąpienia takiej potrzeby
 - d) środki higieny osobistej, środki czystości w sytuacji, gdy nie ma możliwości ich samodzielnego zakupu.

Miejskie Telefony Zaufania

Dyżury przy wszystkich Telefonach Zaufania pełnią pracownicy SOW. Obsługują też Internetową Poradnię dla Rodziców: e-poradnia@mopr.kielce.pl.

Telefony zaufania:

1. Miejski telefon zaufania *Stop przemocy* **195 13**:

- czynny całą dobę,

- bezpłatny.
- 2. Telefon zaufania w kryzysie emocjonalnym **195 25** (powstał z inicjatywy wojewody i marszałka):
 - czynny całą dobę,
 - bezpłatny.
- 3. W sprawach rodzinnych **41 368 18 74**:
 - czynny od poniedziałku do piątku w godzinach od 8 do 18.
- 4. Punkt Interwencji Kryzysowej *Caritas Diecezji Kieleckiej* **41 366 48 47**:
 - czynny całą dobę.
- 5. Ośrodek Interwencji Kryzysowej i Psychoterapii *ŚCPiE* **41 331 53 13**:
 - czynny od poniedziałku do piątku w godzinach od 8 do 20.
- 6. Telefony alarmowe Policji **997** lub **112**:
 - czynny całą dobę.
- 7. Telefony zaufania Policji **800 120 226** infolinia **41 34 32 997**:
 - czynny całą dobę.
- 8. *Stop przestępczości* **800 559 975**:
 - czynny całą dobę.
- 9. Telefon zaufania dla ludzi z problemami alkoholowymi **41 345 73 46**:
 - czynny całą dobę.

V.2. Zasoby w zakresie pieczy zastępczej

I. Ośrodek Rodzinnej Pieczy Zastępczej w Kielcach ul. Wesola 47/49

Do zadań Ośrodka Rodzinnej Pieczy zastępczej należy w szczególności:

- 1) prowadzenie naboru kandydatów do pełnienia funkcji rodziny zastępczej zawodowej, rodziny zastępczej niezawodowej lub prowadzenia rodzinnego domu dziecka;
- 2) kwalifikowanie kandydatów do pełnienia funkcji rodziny zastępczej lub prowadzenia rodzinnego domu dziecka oraz wydawanie zaświadczeń kwalifikacyjnych zawierających potwierdzenie ukończenia szkolenia, opinię o spełnianiu warunków i ocenę predyspozycji do sprawowania pieczy zastępczej;
- 3) organizowanie szkoleń dla kandydatów do pełnienia funkcji rodziny zastępczej lub prowadzenia rodzinnego domu dziecka
- 4) organizowanie szkoleń dla kandydatów do pełnienia funkcji dyrektora placówki opiekuńczo-wychowawczej typu rodzinnego, wydawanie świadectw ukończenia tych szkoleń oraz opinii dotyczącej predyspozycji do pełnienia funkcji dyrektora i wychowawcy w placówce opiekuńczo-wychowawczej typu rodzinnego;

- 5) zapewnienie rodzinom zastępczym oraz prowadzącym rodzinne domy dziecka szkoleń mających na celu podnoszenie ich kwalifikacji, biorąc pod uwagę ich potrzeby;
- 6) zapewnianie pomocy i wsparcia osobom sprawującym rodzinną pieczę zastępczą, w szczególności w ramach grup wsparcia oraz rodzin pomocowych;
- 7) organizowanie dla rodzin zastępczych oraz prowadzących rodzinne domy dziecka pomocy wolontariuszy;
- 8) prowadzenie poradnictwa i terapii dla osób sprawujących rodzinną pieczę zastępczą i ich dzieci oraz dzieci umieszczonych w pieczy zastępczej;
- 9) zapewnienie pomocy prawnej osobom sprawującym rodzinną pieczę zastępczą, w szczególności w zakresie prawa rodzinnego;
- 10) dokonywanie okresowej oceny sytuacji dzieci przebywających w rodzinnej pieczy zastępczej;
- 11) zapewnienie rodzinom zastępczym zawodowym i niezawodowym oraz prowadzącym rodzinne domy dziecka poradnictwa, które ma na celu zachowanie i wzmocnienie ich kompetencji oraz przeciwdziałanie zjawisku wypalenia zawodowego;
- 12) zgłaszanie do ośrodków adopcyjnych informacji o dzieciach z uregulowaną sytuacją prawną, w celu poszukiwania dla nich rodzin przysposabiających;
- 13) organizowanie opieki nad dzieckiem, w przypadku, gdy rodzina zastępcza albo prowadzący rodzinny dom dziecka okresowo nie może sprawować opieki, w szczególności z powodów zdrowotnych lub losowych albo zaplanowanego, przez zawodowe rodziny zastępcze i osoby prowadzące rodzinny dom dziecka, wypoczynku.

Wymogi formalne wobec kandydatów do prowadzenia rodzinnych form pieczy – rodziny zastępczej spokrewnionej, niezawodowej, zawodowej oraz prowadzenia rodzinnego domu dziecka, określa ustawa z dnia 9 czerwca 2011 roku o wspieraniu i systemie pieczy zastępczej.

Rodziną zastępczą może zostać osoba samotna lub małżeństwo, którzy:

- 1) dają rękojmię należytego sprawowania pieczy zastępczej,
- 2) nie są lub nie byli pozbawieni władzy rodzicielskiej oraz władza nie jest im ograniczona ani zawieszona,
- 3) wypełniają obowiązek alimentacyjny, jeśli taki obowiązek wynika z tytułu egzekucyjnego,
- 4) nie są ograniczone w zdolności do czynności prawnych,
- 5) są zdolne do sprawowania opieki nad dzieckiem, co zostało potwierdzone zaświadczeniem lekarskim o braku przeciwwskazań zdrowotnych do pełnienia funkcji rodziny zastępczej,
- 6) przebywają na terytorium RP,
- 7) zapewnią odpowiednie warunki bytowe i mieszkaniowe powierzonym dzieciom,

By zostać rodziną zastępczą niezawodową, zawodową oraz prowadzącym rodzinny dom dziecka kandydaci muszą spełnić dodatkowe wymogi:

- 1) przedstawić zaświadczenie, że nie były skazane prawomocnym wyrokiem za umyślne przestępstwo skarbowe,
- 2) posiadać własne źródło dochodu,
- 3) posiadać świadectwo ukończenia szkolenia,
- 4) uzyskać zaświadczenie kwalifikacyjne wydane przez organizatora rodzinnej pieczy zastępczej.

Kandydaci po uzyskaniu pozytywnej opinii specjalistów (psycholog, pedagog, pracownik socjalny) są kwalifikowane na szkolenia (program PRIDE), a następnie zespół specjalistów ORPZ (dyrektor, psycholog, pedagog, pracownik socjalny, trenerzy szkolący grupę) dokonuje ostatecznej kwalifikacji kandydatów. W przypadku pozytywnie zakończonej kwalifikacji rodzina zostaje wpisana do rejestru oczekujących na dziecko.

Rola koordynatorów rodzinnej pieczy zastępczej w procesie wspierania rodzin

Ustawa o wspieraniu rodziny i systemie pieczy zastępczej wprowadziła koordynatora jako osobę wspierającą rodziny zastępcze oraz rodzinne domy dziecka. Koordynator może objąć opieką maksymalnie 30 rodzin, pracuje w zadaniowym systemie czasu pracy i może dostosować swoje wizyty w domu do rytmu życia rodziny. Koordynator wspiera rodziny zastępcze w realizacji zadań, nie decyduje o przyznaniu świadczeń. Pozwala to na wejście w specyficzną relację z rodziną - przyjaciela i przewodnika, a nie urzędnika. To zaś ułatwia diagnozowanie sytuacji dziecka, a przede wszystkim przeciwdziałanie mogącym się pojawiać problemom.

Zgodnie ze stanem na dzień 31 grudnia 2013 roku zespół koordynatorów ORPZ w Kielcach liczył 9 osób.

Ośmiu koordynatorów legitymuje się wykształceniem wyższym magisterskim na kierunkach: pedagogiczny o różnych specjalnościach: pedagogika opiekuńczo - wychowawcza i pracy socjalnej (4 osoby), pedagogika z plastyką (1 osoba), pedagogika w zakresie wieku dziecięcego (1 osoba), resocjalizacja i profilaktyka społeczna (1osoba), psychologia (1 osoba). 1 koordynator posiada wykształcenie wyższe zawodowe na kierunku praca socjalna. Staż pracy poszczególnych pracowników wynosi od 2 do 24 lat. Koordynatorzy ORPZ systematycznie uczestniczą w szkoleniach związanych z rozwiązywaniem konkretnych problemów społecznych takich jak między innymi: alkoholizm, narkomania, przemoc, syndrom FASD u dzieci oraz z zakresu interwencji kryzysowej.

Reasumując, analiza badań pozwala stwierdzić, że Ośrodek Rodzinnej Pieczy Zastępczej w Kielcach posiada profesjonalnie przygotowany potencjał kadrowy w realizacji zadania jakim jest wspieranie osób prowadzących rodzinną pieczę zastępczą. Na dzień 31.12.2013r. koordynatorzy ORPZ Kielce pracowali z 190 rodzinami, na jednego koordynatora przypada średnio po 27 rodzin.

Diagnoza psychofizyczna dzieci umieszczonych w rodzinnej pieczy zastępczej

ORPZ diagnozuje dzieci wymagające umieszczenia w pieczy zastępczej (pod kątem psychologiczno-pedagogicznym) i na wniosek Sądu Rejonowego, Sądu Rodzinnego w Kielcach, dokonuje doboru kandydatów na rodziców zastępczych do konkretnego dziecka. Diagnoza ta obejmuje:

- cechy osobowościowe kandydatów
- postawy rodzicielskie kandydatów
- uwarunkowania rodzinne, w tym jakość ukształtowanych relacji pomiędzy członkami rodzin
- stan zdrowia kandydatów

Ponadto diagnozą sukcesywnie obejmowane są dzieci przebywające w rodzinach zastępczych, szczególnie te sprawiające trudności opiekuńczo-wychowawcze. Diagnoza ta stanowi jeden z elementów oceny sytuacji dziecka umieszczonego w rodzinie zastępczej lub rodzinnym domu dziecka, która zgodnie z przepisami ustawy o wspieraniu rodziny i systemie pieczy zastępczej powinna odbywać się okresowo, nie rzadziej jednak niż co pół roku (a w przypadku dzieci do lat 3, nie rzadziej niż co trzy miesiące).

Zespół, w skład którego wchodzi koordynator, psycholog, pedagog szkoły lub wychowawca przedszkola, do którego uczęszcza dziecko, asystent rodziny, jeśli pracuje z rodzicami biologicznymi dziecka po dokonaniu oceny sytuacji dziecka formułuje wniosek do Sądu dotyczący zasadności dalszego pobytu w tej rodzinie.

ORPZ diagnozuje oraz ocenia również samą rodzinę zastępczą pod kątem predyspozycji do pełnienia powierzonej funkcji oraz jakości wykonywanej pracy.

Wszystkie te działania mają zabezpieczyć dobro powierzanych rodzinom zastępczym dzieci.

V.3. Świętokrzyski Ośrodek Adopcyjny

Świętokrzyski Ośrodek Adopcyjny (OŚA) znajduje się przy ulicy Targowej 21, tel. 41/ 362 59 25, tel./fax 41/362 61 89; soa@sejmik.kielce.pl

Przygotowuje przyszłych rodziców do przysposobienia dziecka według następującej procedury:

1. Zorganizowanie spotkania informacyjnego w ŚOA n na który kandydaci otrzymują wykaz wymaganych dokumentów.
2. Złożenie kompletu dokumentów i przeprowadzenie rozmowy.
3. Wywiad adopcyjny w miejscu zamieszkania kandydatów.
4. Diagnoza psychologiczno-pedagogiczna w ŚOA (podstawa: testy, obserwacja oraz rozmowa kierowana).

5. Kwalifikacja na szkolenie na rodziców adopcyjnych. Obejmuje pełną dokumentację rodziny, wywiad adopcyjny oraz pozytywną opinię psychologiczno-pedagogiczną.
6. Obowiązkowe szkolenie dla kandydatów do przysposobienia dziecka według programu PRIDE.
7. Kwalifikacja kandydatów do przysposobienia dziecka.
8. Oczekiwanie na propozycję dziecka.
9. Procedura sądowa.

Świętokrzyski Ośrodek Adopcyjny świadczy również:

- pomoc psychologiczno-pedagogiczną kobietom w ciąży znajdującym się w trudnej sytuacji;
- poradnictwo pedagogiczne i psychologiczne dla kandydatów oraz rodziców adopcyjnych;
- terapię indywidualną, małżeńską, rodzinną dla kandydatów i rodziców adopcyjnych;
- terapię integracji sensorycznej dla dzieci adoptowanych;
- pomoc dla rodziców adopcyjnych i dzieci adoptowanych w formie grup wsparcia.

V.4. Placówki opiekuńczo-wychowawcze

W ciągu 4 lat, wszystkie placówki opieki całodobowej osiągnęły standardy opieki i wychowania. **Z wielkich domów dziecka zostały przekształcone w kameralne, małe placówki dla starszych dzieci** (max. 28 miejsc) zbliżone do warunków domowych. W każdej placówce utworzono mieszkania grup usamodzielnienia, które posiadają wystarczający metraż dla funkcjonowania 14-osobowej grupy wychowanków (wynosi on ponad 200 m²) i składa się z następujących pomieszczeń:

1. dużej otwartej kuchni domowej wraz jadalnią i miejscem wypoczynku,
2. pokoi sypialnych dwu- i trzy-osobowych, urządzonych na potrzeby nauki i wypoczynku,
3. łazienki i toalety z miejscem do prania i suszenia,
4. garderoby,
5. pomieszczenia dla wychowawców, w którym przechowuje się dokumentację wychowanków.

Wszystkie prace porządkowe, zakupy, przygotowanie posiłków wykonywane są przez samych wychowanków przy współudziale opiekunów. Dzięki temu młodzież uczy się gospodarowania budżetem domowym, poprawnej organizacji i umiejętności w zakresie wszelkich prac gospodarstwa domowego, odpowiedzialności za swoje decyzje, szacunku dla własnej i cudzej pracy. Pozostały potencjał kadrowy i lokalowy wykorzystano do stworzenia nowych form: placówek wsparcia dziennego oraz mieszkań chronionych.

Istotnym wyróżnikiem na tle Polski jest to, że dzieci do lat 10, pochodzące z Kielc, których rodziny znalazły się w sytuacji kryzysowej, nie są umieszczane w placówkach opiekuńczo-wychowawczych.

Dzięki systematycznie doskonalonej pracy socjalnej, wprowadzeniu do systemu asystenta rodziny, bogatej bazie placówek wsparcia dziennego oraz współpracy interdyscyplinarnej z innymi służbami (szkoła, policja, sąd rodzinny) na rzecz pomocy rodzinom niewydolnym wychowawczo celem utrzymania dzieci w środowiskach rodzinnych, Kielce są nielicznym powiatem w Polsce, w którym miejsca w placówkach opieki całodobowej czekają na dzieci, a nie odwrotnie. Pozwala to, przy odpowiednio zorganizowanym systemie kierowania, przyjmować do placówek opiekuńczo-wychowawczych dzieci pochodzące z innych powiatów, dzięki czemu koszty utrzymania tych placówek po stronie miasta Kielce ulegają znacznemu obniżeniu.

1. Zespół Placówek im. Aleksandra Kamińskiego „Kamyk”, ul. Toporowskiego 12, 25 – 533 Kielce

Placówka składa się z następujących form organizacyjnych:

1) placówka opiekuńczo-wychowawcza zapewnia całodobową pieczę zastępczą typu:

- socjalizacyjnego, w formie mieszkania usamodzielnienia dla 14 dzieci i młodzieży;
- specjalistyczno – terapeutycznego, dla dzieci o indywidualnych potrzebach – 11 miejsc.

2) placówka wsparcia dziennego- Ognisko Wychowawcze- zapewniającej opiekę dzienną dla 60 dzieci pochodzących ze środowiska.

3) dwa mieszkania chronione dla 7 osób umożliwiające integrację ze środowiskiem usamodzielnionym wychowankom z placówek i rodzin zastępczych.

4) lokale aktywizujące dla 8 osób, w tym usamodzielnianych z pieczy zastępczej, wspierające osoby niepełnosprawne w samodzielnym funkcjonowaniu w środowisku.

Placówka posiada zezwolenie na prowadzenie placówki opiekuńczo-wychowawczej na czas nieokreślony.

2. Zespół Placówek „Dobra Chata”, ul. Sandomierska 126, 25-324 Kielce

Jest placówką, która łączy różne formy opieki i składa się z następujących form organizacyjnych:

1) placówki socjalizacyjnej zapewniającej opiekę całodobową 28 dzieciom całkowicie lub częściowo pozbawionym opieki rodzicielskiej, realizowanej w 2 wyodrębnionych mieszkaniach grup usamodzielniających dla 14 osobowej grupy dzieci i młodzieży.

2) placówki wsparcia dziennego zapewniającej opiekę dzienną i wychowanie dla 60 dzieci pochodzących ze środowiska oraz działalności rekreacyjnej w Centrum Integracji, Rehabilitacji i Rekreacji i Sali Gier.

3) mieszkania chronionego dla 2 osób, umożliwiającego integrację ze środowiskiem usamodzielnianym wychowankom z placówek i rodzin zastępczych.

Placówka posiada zezwolenie na prowadzenie placówki opiekuńczo-wychowawczej na czas nieokreślony.

3. Placówka Opieki Doraźnej „Azyl”, ul. Kołłątaja 4

Składa się z następujących form organizacyjnych:

- 1) placówki interwencyjnej dla 14 wychowanków, zapewniającej doraźną opiekę całodobową dzieciom w sytuacjach wymagających natychmiastowego rozpoczęcia sprawowania opieki i wychowania.
- 2) specjalistycznej placówki wsparcia dziennego zapewniającej opiekę dzienną dla 60 dzieci ze środowisk zagrożonych wykluczeniem społecznym, realizującej specjalistyczne programy pracy z trudnymi dziećmi zagrożonymi patologią społeczną i terapię indywidualną oraz grupową.

Placówka spełnia wymagane standardy opieki i wychowania, posiada zezwolenie na prowadzenie placówki opiekuńczo-wychowawczej na czas nieokreślony.

4. Niepubliczna Placówka Rodzinna Nr 1, ul. Struga 1/1, 25-566 Kielce

Placówka prowadzona przez Fundację „Przystanek Dziecko” na zlecenie miasta Kielce. Zlokalizowana jest w dwóch połączonych mieszkaniach na parterze w bloku czterokondygnacyjnym. Mieszkania są własnością Świętokrzyskiej Spółdzielni Mieszkaniowej. Dysponuje 8 miejscami. W 2013 roku placówce przebywały dzieci w wieku od 8 do 18 lat. Dom spełnia standardy opieki i wychowania, posiada decyzję na czas nieokreślony.

5. Niepubliczna Placówka Opiekuńczo-Wychowawcza typu rodzinnego Nr 2, Mokry Bór 14 a, 26-080 Mniów.

Placówka zlokalizowana jest w budynku wolnostojącym, położonym w gminie Mniów. Budynek stanowi własność osób prowadzących placówkę. Dom spełnia standardy opieki i wychowania. Jest w trakcie uzyskania zezwolenia wojewody. Dysponuje 7 miejscami.

6. Dom Rodzinny Nr 1 ul. Pomorska 119A, 25-349 Kielce

Placówka zlokalizowana jest w budynku wolnostojącym, położonym w centrum miasta. Budynek stanowi własność osób prowadzących placówkę. Dom spełnia standardy opieki i wychowania, posiada zezwolenie na prowadzenie placówki opiekuńczo-wychowawczej na czas nieokreślony. Dysponuje 8 miejscami.

7. Dom Rodzinny Nr 2, ul. Górników Staszicowskich 93, 25-805 Kielce

Placówka zlokalizowana jest w budynku wolnostojącym, położonym na obrzeżach miasta. Budynek stanowi własność osób prowadzących. Dom spełnia standardy opieki i wychowania, posiada zezwolenie na prowadzenie placówki opiekuńczo-wychowawczej na czas nieokreślony. Dysponuje 8 miejscami.

VI. Cele Programu

Cel strategiczny: Doskonalenie systemu wspierania rodziny i pieczy zastępczej na terenie miasta Kielce			
1. Cel główny: Wzmocnienie funkcji rodziny jako naturalnego środowiska opiekuńczego - wychowawczego dla dzieci			
Cele szczegółowe:	Działanie	Wskaźniki:	Realizatorzy:
1.1. Poprawa jakości życia rodzin i dzieci poprzez rozwój aktywności własnej oraz zapobieganie marginalizacji	Działanie 1: Realizacja i koordynowanie programów wsparcia rodzin wielodzietnych	<ul style="list-style-type: none"> • Liczba rodzin objętych Programem Karta Dużej Rodziny • Liczba rodzin korzystających z samorządowego Programu dla rodzin wielodzietnych • Liczba podmiotów realizujących samorządowy Program dla rodzin wielodzietnych 	<ul style="list-style-type: none"> • Miejski Ośrodek Pomocy Rodzinie w Kielcach, • Zarząd Transportu Miejskiego w Kielcach, <ul style="list-style-type: none"> • samorządowe instytucje kultury, • miejskie jednostki organizacyjne i spółki miejskie, • miejskie spółki
	Działanie 2: Organizowanie dla rodzin z określonym problemem grup wsparcia, mających na celu wzajemną edukację, wymianę doświadczeń i naukę umiejętności radzenia sobie z problemami	<ul style="list-style-type: none"> • Liczba zorganizowanych grup wsparcia • Liczba osób, które uczestniczyły w grupach wsparcia w stosunku do liczby osób, którym zaproponowano uczestnictwo w tego typu grupach 	<ul style="list-style-type: none"> • Miejski Ośrodek Pomocy Rodzinie w Kielcach • Miejski Zespół Poradni Psychologiczno - Pedagogicznych w Kielcach

1.2. Wspieranie rodziny poprzez podnoszenie kompetencji i umiejętności wychowawczych oraz opiekuńczych rodziców, które umożliwią wychowywanie się dzieci w rodzinie naturalnej	Działanie 1: Prowadzenie zajęć Szkoły dla Rodziców i Wychowawców	<ul style="list-style-type: none"> • Liczba osób, które ukończyły Szkołę dla Rodziców i Wychowawców w stosunku do liczby osób, którym zaproponowano uczestnictwo 	<ul style="list-style-type: none"> • Miejski Ośrodek Pomocy Rodzinie w Kielcach • Miejski Zespół Poradni Psychologiczno - Pedagogicznych w Kielcach
	Działanie 2: Rozwój poradnictwa specjalistycznego, w szczególności pedagogicznego i psychologicznego	<ul style="list-style-type: none"> • Liczba konsultacji pedagogicznych i psychologicznych • Wzmocnienie kadrowe Zespołu Profilaktyki rodzinnej MOPR o specjalistów z różnych dziedzin 	
1.3. Wspieranie rodziny naturalnej poprzez działania interdyscyplinarne	Działanie 1: Monitorowanie sytuacji dziecka w rodzinie zagrożonej kryzysem	<ul style="list-style-type: none"> • Liczba monitorowanych rodzin przez pracowników socjalnych specjalizujących się w pracy z rodzinami z dziećmi w stosunku do wszystkich rodzin z dziećmi • Liczba monitorowanych rodzin poprzez działania interdyscyplinarne w stosunku do liczby monitorowanych rodzin przez pracowników socjalnych specjalizujących się 	<ul style="list-style-type: none"> • Miejski Ośrodek Pomocy Rodzinie w Kielcach • Placówki oświatowe • Sąd Rejonowy, Sąd Rodzinny

		w pracy z rodzinami z dziećmi	
	Działanie 2: Objęcie większej liczby rodzin z dziećmi wsparciem asystenta rodziny	<ul style="list-style-type: none"> Liczba rodzin z dziećmi, z którymi pracuje asystent rodziny w stosunku do wszystkich rodzin z dziećmi 	
	Działanie 3: Objęcie większej liczby rodziców biologicznych dzieci umieszczonych w pieczy zastępczej wsparciem asystenta rodziny	<ul style="list-style-type: none"> Liczba rodziców biologicznych dzieci umieszczonych w pieczy zastępczej, z którymi pracuje asystent rodziny w stosunku do rodzin, których dzieci przebywają w pieczy zastępczej 	
1.4. Zapobieganie sytuacjom kryzysowym, w szczególności oddzielenia dziecka od rodziny biologicznej poprzez pracę	Działanie 1: Zwiększenie liczby pracowników socjalnych specjalizujących się w pracy z rodzinami z dziećmi w rejonach opiekuńczych	<ul style="list-style-type: none"> Liczba pracowników socjalnych specjalizujących się w pracy z rodzinami w stosunku do pozostałych pracowników socjalnych 	<ul style="list-style-type: none"> Miejski Ośrodek Pomocy Rodzinie w Kielcach

<p>z rodziną.</p>	<p>Działanie 2: Prowadzenie grup wsparcia dla rodzin z dziećmi, warsztatów edukacyjnych oraz tematycznych warsztatów np. umiejętności rodzicielskich, komunikacji itp.</p>	<ul style="list-style-type: none"> • Liczba rodzin biorących udział w szkoleniach, warsztatach w stosunku do ogółu rodzin z dziećmi objętych wsparciem pomocy społecznej 	
	<p>Działanie 3: Systematyczne szkolenia pracowników socjalnych pracujących z rodzinami oraz asystentów rodziny w zakresie identyfikowania i pomocy w rozwiązywaniu problemów występujących w rodzinach dysfunkcyjnych.</p>	<ul style="list-style-type: none"> • Liczba szkolących się i doszkalcających się pracowników socjalnych oraz asystentów rodziny w stosunku do ogółu tych grup zawodowych (szkolenia wewnętrzne) • Liczba i rodzaj zorganizowanych szkoleń na podstawie rozeznania potrzeb szkoleniowych (ankieta diagnostyczna) 	

1.5. Wsparcie dzieci z rodzin zagrożonych dysfunkcjami lub dysfunkcyjnych poprzez wyrównywanie szans i zapobieganie niedostosowaniu społecznemu	Działanie 1: Rozszerzanie oferty zajęć o charakterze specjalistycznym (socjoterapeutycznym, korekcyjnym) w placówkach wsparcia dziennego dla dzieci i młodzieży	<ul style="list-style-type: none"> • Liczba zajęć oferowanych przez placówki oraz liczba dzieci z nich korzystających • Liczba dzieci biorących udział w zajęciach specjalistycznych i liczba zajęć o charakterze specjalistycznym 	<ul style="list-style-type: none"> • Miejski Ośrodek Pomocy Rodzinie w Kielcach • Placówki wsparcia dziennego działające na terenie miasta Kielce • Miejski Zespół Poradni Psychologiczno - Pedagogicznych • Świętokrzyskie Centrum Profilaktyki i Edukacji • Organizacje pozarządowe
	Działanie 2: Współpraca pomiędzy placówkami wsparcia dziennego (rozszerzenie współpracy: ustalenie standardu współpracy, zespoły interdyscyplinarne)	<ul style="list-style-type: none"> • Liczba wspólnych inicjatyw zorganizowanych przez placówki (festynów, przeglądów, turniejów itp.) w stosunku do pozostałych inicjatyw organizowanych w ramach placówek <ul style="list-style-type: none"> • Liczba dzieci objętych pracą interdyscyplinarną w placówkach wsparcia dziennego w stosunku do wszystkich dzieci korzystających 	

		<ul style="list-style-type: none"> • Liczba spotkań zespołów interdyscyplinarnych w sprawie dzieci w placówkach wsparcia dziennego 	
	<p>Działanie 3:Rozwój programu wolontaryjnego w rodzinach z dziećmi</p>	<ul style="list-style-type: none"> • Liczba szkoleń i wolontariuszy biorących udział w zajęciach przygotowujących do pracy z dziećmi • Liczba rodzin z dziećmi korzystających z pomocy wolontariuszy w stosunku do ogólnej liczby rodzin • Liczba wolontariuszy zaangażowanych w pracę z rodzinami z dziećmi w stosunku do ogólnej liczby wolontariuszy 	

2. Cel główny: Zapewnienie pieczy zastępczej dzieciom w przypadku niemożności sprawowania opieki i wychowania przez rodziców biologicznych.

<p>2.1.Propagowanie rodzicielstwa zastępczego jako najlepszej formy pieczy zastępczej dla dzieci</p>	<p>Działanie 1: Inicjowanie, rozpowszechnianie i wspieranie działań mających na celu pozyskiwanie osób chętnych do prowadzenia rodzinnych form pieczy zastępczej, w tym kampanii społecznych</p> <p>Działanie 2. Szkolenia i kwalifikowanie kandydatów do prowadzenia rodzinnych form pieczy zastępczej</p>	<ul style="list-style-type: none"> • Liczba kampanii społecznych w stosunku do innych działań promocyjnych • Liczba osób, które zgłosiły chęć bycia rodziną zastępczą lub prowadzenia rodzinnego domu dziecka.(w stosunku do roku poprzedzającego) • Liczba przeszkolonych rodzin/osób w odniesieniu do liczby, które powinny zostać objęte szkoleniem (kandydaci, rodziny niezawodowe ustanowione tymczasowo przez sąd, rodziny spokrewnione) • Liczba rodzin/osób zakwalifikowanych do prowadzenia rodzinnych form pieczy zastępczej w stosunku do liczby zgłoszonych kandydatów 	<ul style="list-style-type: none"> • Ośrodek Rodzinnej Pieczy Zastępczej w Kielcach
---	---	---	--

<p>2.2. Podniesienie jakości usług świadczonych przez Ośrodek Rodzinnej Pieczy Zastępczej w Kielcach na rzecz osób prowadzących różne formy rodzinnej pieczy zastępczej</p>	<p>Działanie 1: Objęcie wsparciem koordynatora rodzinnej pieczy zastępczej rodzin zastępczych, osób prowadzących rodzinne domy dziecka i placówki opiekuńczo-wychowawcze typu rodzinnego</p>	<ul style="list-style-type: none"> • Liczba rodzin objętych opieką koordynatora w stosunku do wszystkich istniejących rodzin 	<ul style="list-style-type: none"> • Ośrodek Rodzinnej Pieczy Zastępczej w Kielcach
	<p>Działanie 2: Wdrażanie kompleksowej pomocy psychologiczno-pedagogicznej dzieciom umieszczonym w rodzinnej pieczy zastępczej</p>	<ul style="list-style-type: none"> • Liczba dzieci objętych diagnozą psychologiczną w stosunku do wszystkich dzieci umieszczonych w rodzinnej pieczy zastępczej. • Liczba dzieci skierowanych na terapię w stosunku do dzieci zdiagnozowanych • Liczba dzieci objętych różnymi formami pomocy specjalistycznej w stosunku do dzieci ogółem 	

	<p>Działanie 3: Rozwój poradnictwa pedagogicznego, psychologicznego, w tym mediacji na rzecz osób prowadzących rodzinne formy pieczy zastępczej</p>	<ul style="list-style-type: none"> • Liczba spotkań/konsultacji pedagogicznych, psychologicznych w stosunku do zapotrzebowania • Liczba przeprowadzonych mediacji w odniesieniu do zgłaszanych potrzeb działania tego typu • Zwiększenie liczby specjalistów prowadzących poradnictwo i specjalistyczne wsparcie 	
	<p>Działanie 4: Podnoszenie kwalifikacji pracowników pracujących na rzecz osób prowadzących rodzinne formy pieczy zastępczej poprzez udział w szkoleniach</p>	<ul style="list-style-type: none"> • Liczba szkoleń podnoszących kwalifikacje pracowników pracujących z osobami prowadzącymi rodzinne formy pieczy zastępczej w stosunku do zgłoszonego zapotrzebowania 	

2.3. Podniesienie jakości opieki świadczonej na rzecz dzieci przez osoby prowadzące różne formy rodzicielstwa zastępczego	<p>Działanie 1: Organizowanie szkoleń tematycznych w celu podnoszenia kwalifikacji opiekuńczo - wychowawczych osób prowadzących rodzinne formy pieczy zastępczej</p>	<ul style="list-style-type: none"> • Liczba szkoleń zorganizowanych dla osób prowadzących rodzinne formy pieczy zastępczej w stosunku do zgłoszonego zapotrzebowania (np. Szkoła dla Rodziców, ART) • Liczba osób biorących udział w zorganizowanych szkoleniach 	<ul style="list-style-type: none"> • Ośrodek Rodzinnej Pieczy Zastępczej w Kielcach • Miejski Ośrodek Pomocy Rodzinie w Kielcach
	<p>Działanie 2: Zapewnienie osobom prowadzącym rodzinne formy pieczy zastępczej wymiany doświadczeń poprzez organizowanie dla nich grup wsparcia</p>	<ul style="list-style-type: none"> • Liczba zorganizowanych spotkań grup wsparcia • Liczba osób, które uczestniczyły w grupach wsparcia 	
	<p>Działanie 3: Udzielanie świadczeń fakultatywnych osobom prowadzącym różne formy pieczy zastępczej gwarantujących uzyskanie rzeczywistego wsparcia finansowego rodzinom</p>	<ul style="list-style-type: none"> • Kwota środków finansowych zatwierdzonych w planie finansowym z przeznaczeniem na realizację świadczeń fakultatywnych w stosunku do rzeczywistych potrzeb 	

		<ul style="list-style-type: none"> • Liczba rodzin/dzieci, którym udzielono pomocy w formie świadczeń fakultatywnych w stosunku do liczby zaplanowanych rodzin/dzieci uprawnionych do ich otrzymania 	
2.4. Rozwój profesjonalnej rodzinnej pieczy zastępczej	Działanie 1: Zawieranie umów z kandydatami spełniającymi warunki do pełnienia funkcji rodziny zastępczej lub prowadzenia rodzinnego domu dziecka oraz rodzinami zastępczymi niezawodowymi zgodnie z corocznym limitem rodzin zastępczych zawodowych	<ul style="list-style-type: none"> • Liczba zawartych umów w stosunku do przyjętego limitu 	<ul style="list-style-type: none"> • Ośrodek Rodzinnej Pieczy Zastępczej w Kielcach • Miejski Ośrodek Pomocy Rodzinie w Kielcach
	Działanie 2: Zatrudnienie osób do pomocy w sprawowaniu opieki i w pracach gospodarczych zawodowym rodzinom zastępczym oraz prowadzącym rodzinne domy dziecka	<ul style="list-style-type: none"> • Liczba osób zatrudnionych do pomocy w sprawowaniu opieki i pracach gospodarczych w stosunku do liczby rodzin zgłaszających zapotrzebowanie 	

	Działanie 3: Zapewnienie zawodowym rodzinom zastępczym oraz prowadzącym rodzinne domy dziecka zatrudnienia rodzin pomocowych w przypadku zaplanowanego wypoczynku lub w sytuacjach losowych	<ul style="list-style-type: none"> Liczba umów zawartych z rodzinami pomocowymi w stosunku do liczby rodzin zgłaszających zapotrzebowanie 	
3. Cel główny: Wspieranie placówek opiekuńczo - wychowawczych w osiągnięciu standardu opieki i wychowania			
3.1. Osiągnięcie standardu wieku dzieci umieszczanych w placówkach opiekuńczo-wychowawczych	Działanie 1: Kierowanie do placówek dzieci wyłącznie w wieku powyżej 7 lat w okresie do 31.12.2015	<ul style="list-style-type: none"> Liczba dzieci poniżej 7 lat umieszczonych w placówkach w okresie do 31.12.2015 	<ul style="list-style-type: none"> Miejski Ośrodek Pomocy Rodzinie w Kielcach
	Działanie 2: Kierowanie do placówek dzieci wyłącznie w wieku powyżej 10 lat od 01.01.2016	<ul style="list-style-type: none"> Liczba dzieci poniżej 10 lat umieszczonych w placówkach w okresie od 01.01.2016 	
4. Cel główny: Pomoc w usamodzielnieniu wychowanków pieczy zastępczej			
4.1. Wczesne przygotowywanie wychowanków pieczy zastępczej do usamodzielnienia	Działanie 1: Wydłużenie oddziaływań wychowawczych nakierowanych na wzmacnianie poczucia wartości i bezpieczeństwa oraz przygotowujących	<ul style="list-style-type: none"> Liczba osób, które po uzyskaniu pełnoletności pozostały w pieczy zastępczej w stosunku do osób które osiągnęły pełnoletność 	<ul style="list-style-type: none"> Placówki opiekuńczo-wychowawcze

	<p>wychowanków do pełnienia ról społecznych poprzez umożliwienie im pozostawania w pieczy zastępczej do ostatecznego zakończenia nauki, nie dłużej niż do 25 roku życia.</p>		
	<p>Działanie 2: Doskonalenie u wychowanków kompetencji i umiejętności społecznych (uczestnictwo w warsztatach z zakresu asertywności, radzenia sobie ze stresem i złością, komunikacji interpersonalnej, profilaktyki zdrowia itp.)</p>	<ul style="list-style-type: none"> • Liczba osób przygotowujących się do usamodzielnienia, które wzięły udział w szkoleniach z zakresu umiejętności społecznych w stosunku do wszystkich dzieci powyżej 15 lat umieszczonych w pieczy, które nie brały dotychczas udziału w szkoleniach tego typu 	<ul style="list-style-type: none"> • Miejski Zespół Poradni Psychologiczno-Pedagogicznych • Ośrodek Rodzinnej Pieczy Zastępczej • Kluby integracji społecznej
	<p>Działanie 3: Doskonalenie u wychowanków umiejętności aktywnego poruszania się po rynku pracy (CV, autoprezentacja,</p>	<ul style="list-style-type: none"> • Liczba osób przygotowujących się do usamodzielnienia, które wzięły udział w szkoleniach z zakresu umiejętności aktywnego poruszania 	<ul style="list-style-type: none"> • Kluby integracji społecznej • Ośrodek Rodzinnej Pieczy Zastępczej • Placówki opiekuńczo – wychowawcze

	indywidualny plan rozwoju zawodowego, itp.)	się po rynku pracy społecznych w stosunku do wszystkich dzieci powyżej 15 lat umieszczonych w pieczy, które nie brały dotychczas udziału w szkoleniach tego typu	<ul style="list-style-type: none"> • Miejski Urząd Pracy
4.2. Przeciwdziałanie bezdomności osób usamodzielnionych poprzez zapewnienie odpowiednich warunków mieszkaniowych osobom, które nie mogą powrócić do środowiska naturalnego	Działanie 1: Prowadzenie mieszkań chronionych (1 mieszkanie funkcjonujące w budynku Zespołu Placówek „Dobra Chata” w Kielcach, 2 mieszkania funkcjonujące w budynku Zespołu Placówek „Kamyk” w Kielcach, łącznie 9 miejsc)	<ul style="list-style-type: none"> • Liczba osób mieszkających w mieszkaniach chronionych w stosunku do liczby miejsc 	<ul style="list-style-type: none"> • Zespół Placówek „Dobra Chata” w Kielcach, • Zespół Placówek „Kamyk” w Kielcach • Miejski Ośrodek Pomocy Rodzinie w Kielcach • Wydział Mieszkalnictwa Urzędu Miasta Kielce
	Działanie 2: Prowadzenie lokali aktywizujących dla osób z niepełnosprawnością intelektualną, w tym usamodzielniających się wychowanków pieczy zastępczej	<ul style="list-style-type: none"> • Liczba osób zamieszkujących w lokalach aktywizujących w stosunku do liczby miejsc 	

	Działanie 3: Przydzielanie mieszkań z zasobów gminy osobom usamodzielnianym	<ul style="list-style-type: none"> Liczba osób usamodzielniających się, które otrzymały lokal z zasobów gminy w stosunku do liczby oczekujących 	
4.3. Zapewnienie poczucia bezpieczeństwa ekonomicznego poprzez pomoc osobom usamodzielnionym w podjęciu zatrudnienia	Działanie 1: Współpraca z Miejskim Urzędem Pracy w Kielcach w zakresie aktywizacji zawodowej osób usamodzielnianych w postaci staży	<ul style="list-style-type: none"> Liczba osób usamodzielnianych, które zostały skierowane na staż w stosunku do osób skierowanych 	<ul style="list-style-type: none"> Miejski Ośrodek Pomocy Rodzinie w Kielcach Miejski Urząd Pracy w Kielcach Organizacje pozarządowe oraz instytucje szkoleniowe prowadzące bezpłatne szkolenia zawodowe
	Działanie 2: Współpraca z Miejskim Urzędem Pracy w Kielcach oraz organizacjami pozarządowymi i instytucjami szkoleniowymi w zakresie aktywizacji zawodowej osób usamodzielnianych w postaci odbycia kursów zawodowych.	<ul style="list-style-type: none"> Liczba osób usamodzielnianych, zakwalifikowanych do odbycia kursu zawodowego w stosunku do osób skierowanych 	
	Działanie 3: Aktywizacja zawodowa osób usamodzielnianych poprzez kierowanie ich do prac społecznie użytecznych.	<ul style="list-style-type: none"> Liczba osób usamodzielnianych, skierowanych do prac społecznie użytecznych w stosunku do osób skierowanych 	

VII. Monitorowanie i ewaluacja Programu

Monitoring i ewaluacja niniejszego Programu mają na celu bieżącą ocenę stopnia realizacji celów i sposobów ich osiągania, a także skuteczność działań instytucji za wdrażanie poszczególnych celów.

Monitoring Programu będzie się odbywał na podstawie sprawozdań instytucji odpowiedzialnych za wdrażanie poszczególnych działań.

Ewaluacja Programu będzie prowadzona systematycznie w trakcie jego realizacji oraz po zakończeniu Programu (ewaluacja końcowa). Podstawę ewaluacji w trakcie trwania Programu stanowić będzie stopień realizacji wyznaczonych zadań.

Celem ewaluacji końcowej jest porównanie zmian, jakie zaszły w sytuacji początkowej uruchomienia działań przewidzianych Programem do czasu zakończenia Programu. Chodzi o uchwycenie stopnia realizacji celów oraz zmian w sytuacji rodzin, jednostek, których działania dotyczyły. Ważna jest ocena zmian bezpośrednio przez osoby, które uczestniczyły w (beneficjenci i specjaliści).

Przedmiotem ewaluacji będzie skuteczność podejmowanych działań w oparciu o przyjęte wskaźniki oraz następujące stwierdzenia:

- Czy właściwie zostały dobrane metody pracy socjalnej w pomocy rodzinie?
- Czy można kontynuować program pomocy wspierania rodziny w oparciu o wypracowany system współpracy przez poszczególne instytucje?
- Czy współpraca poszczególnych instytucji i specjalistów przyniosła korzyści dla rodzin?

Narzędziami ewaluacji mogą być: kwestionariusz ankiety, kwestionariusz wywiadu, zgromadzone dane liczbowe (dotyczące np. planów pomocy dziecku, rodzinie, spotkań specjalistów z dziećmi i rodzicami, liczba osób, które podjęły różnego typu terapie, liczba i rodzaj przeprowadzonych szkoleń), artykuły prasowe i zdjęcia.

VIII. Roczne limity rodzin zastępczych zawodowych

Rok kalendarzowy			
Limit rodzin zastępczych zawodowych	2014	2015	2016
	2	2	2